

# 平成 29 年度 第 4 回旅行者アンケート 集計結果

(調査期間 平成 30 年 2 月～3 月)

## 平成29年度第4回旅行アンケート集計結果（回答数 768枚）

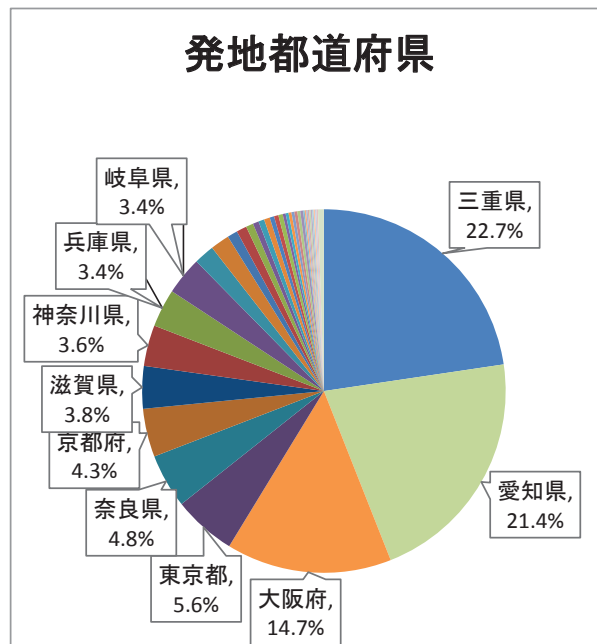
### （1）発地都道府県名

三重県内・愛知県・大阪府からの来訪者数が多く、全体のほぼ半数以上を占めております。

過去5年分のアンケートでも同様の結果であることから、固定の府県からの観光客がある反面、新たな都道府県からの観光客の呼びこみが課題とも言えます。

#### ◎都道府県別来訪者

発地都道府県	人数
三重県	174
愛知県	164
大阪府	113
東京都	43
奈良県	37
京都府	33
滋賀県	29
神奈川県	28
兵庫県	26
岐阜県	26
静岡県	14
埼玉県	13
千葉県	7
岡山県	7
広島県	5
和歌山県	4
福井県	4
長野県	4
福岡県	3
香川県	3
茨城県	3
北海道	2
富山県	2
徳島県	2
山梨県	2
香港	2
群馬県	2
宮崎県	2
福島県	1
栃木県	1
石川県	1
新潟県	1
秋田県	1
鹿児島県	1
佐賀県	1
岩手県	1
スペイン	1
アメリカ	1
未回答	4
総計	768



#### 都道府県別来訪者割合各年対比

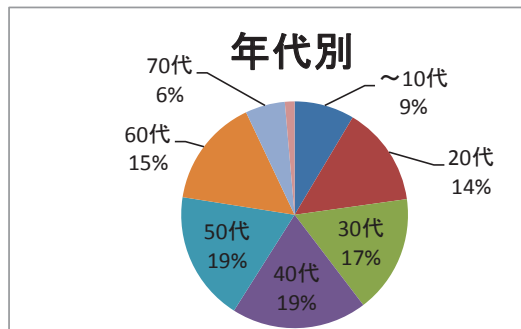
	1	2	3	4	5
H25	大阪府 17.8%	愛知県 14.3%	三重県 13.1%	東京都 7.1%	神奈川県 6.6%
H26	愛知県 19.4%	大阪府 17.5%	三重県 11.2%	京都府 6.5%	兵庫県 5.6%
H27	三重県 23.5%	愛知県 18.3%	大阪府 12.4%	岐阜県 6.1%	兵庫県 5.3%
H28	愛知県 17.4%	大阪府 17.0%	三重県 14.5%	兵庫県 7.6%	岐阜県 6.5%
H29	三重県 22.7%	愛知県 21.4%	大阪府 14.7%	東京都 5.6%	奈良県 4.8%

(2) 年代別来訪者数、(3) 性別来訪者数

年代別では、30代・40代の方が1位2位になることが多くありましたが、今回は、50代が30台を上回る結果になりました。性別については、女性の割合が約2/3という結果になりました。

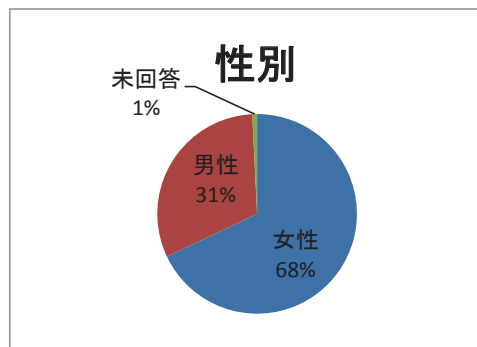
◎年代別来訪者

年代別	人数
～10代	62
20代	103
30代	122
40代	140
50代	134
60代	112
70代	41
80代～	10
未回答	44
総計	768



◎性別来訪者

性別	人数
女性	522
男性	240
未回答	6
総計	768

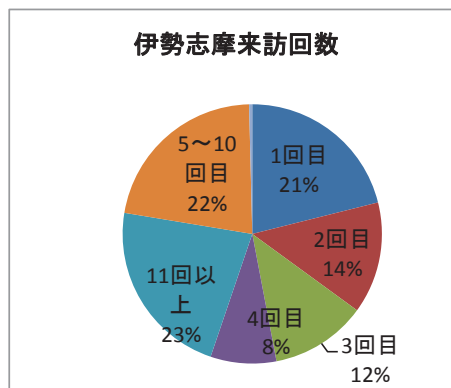


問1 伊勢志摩来訪回数

伊勢志摩への来訪については、初めてお見えになった方が2割、残りの約8割のお客様がリピーターであることがうかがえます。

◎伊勢志摩来訪回数

伊勢志摩来訪回数	人数
1回目	162
2回目	107
3回目	92
4回目	63
11回以上	172
5～10回目	169
未回答	3
総計	768



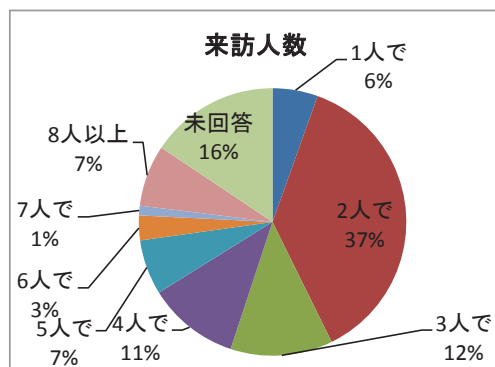
## 問2 来訪人数

来訪人数は、2人～4人が全体の約6割を占めています。

過去5年分のアンケート結果からも、少人数での旅行が多いことがうかがえます。

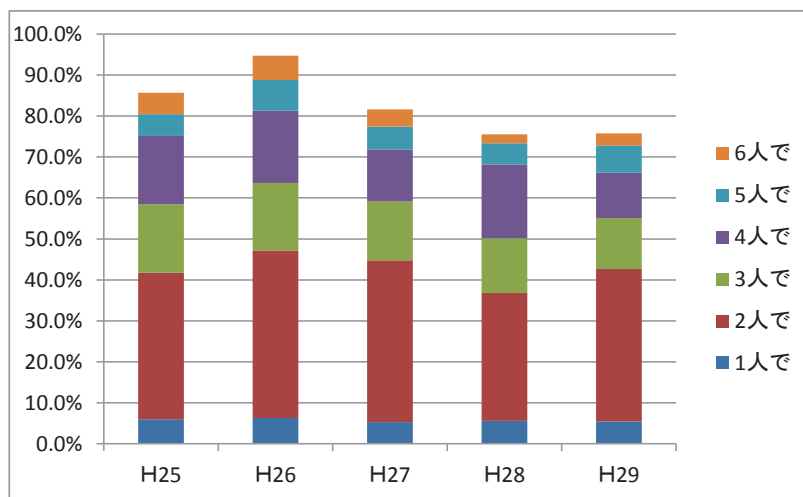
◎来訪人数

来訪人数	人数
1人で	42
2人で	286
3人で	95
4人で	85
5人で	51
6人で	23
7人で	9
8人以上	57
未回答	120
総計	768



来訪人数割合各年対比

来訪人数	1人で	2人で	3人で	4人で	5人で	6人で
H25	6.0%	35.7%	16.7%	16.7%	5.3%	5.3%
H26	6.3%	40.9%	16.5%	17.6%	7.5%	5.9%
H27	5.3%	39.5%	14.4%	12.6%	5.7%	4.2%
H28	5.6%	31.2%	13.3%	18.0%	5.1%	2.2%
H29	5.5%	37.2%	12.4%	11.1%	6.6%	3.0%

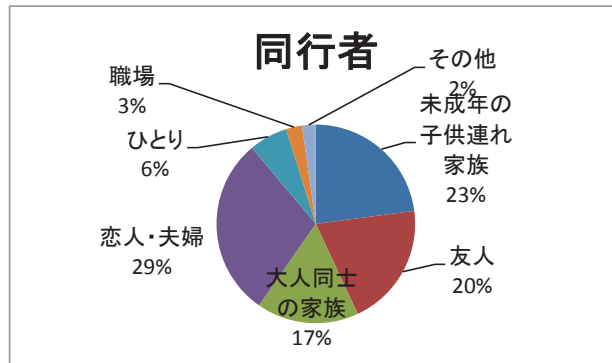


### 問3 同行者

「未成年の子供連れ家族」「大人同士の家族」合わせた割合が約4割を占め、伊勢志摩地域が家族旅行の観光地として利用されていることがうかがえます。

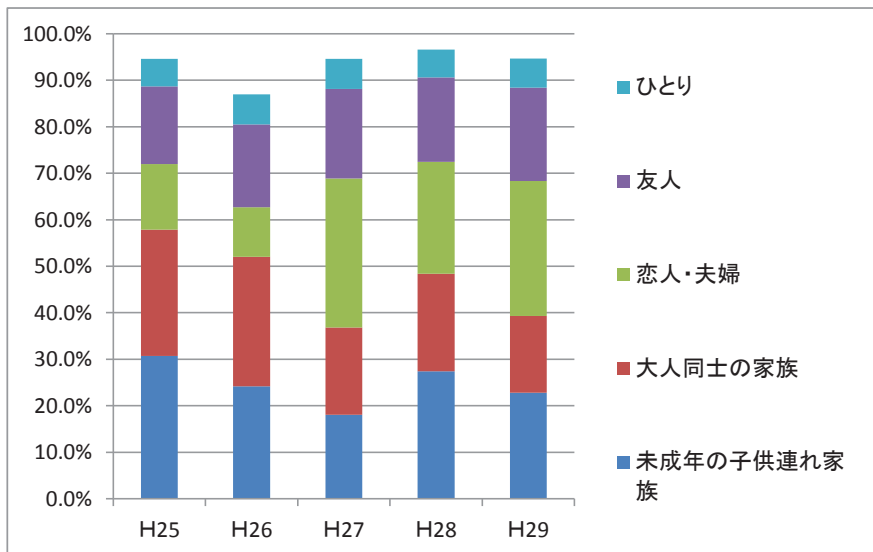
#### ◎同行者

同行者	人数
未成年の子供連れ家族	175
友人	154
大人同士の家族	127
恋人・夫婦	223
ひとり	48
職場	20
その他	17
未回答	4
総計	768



#### 同行者数割合各年対比

同行者	未成年の子供連れ家族	大人同士の家族	恋人・夫婦	友人	ひとり
H25	30.7%	27.2%	14.1%	16.7%	5.9%
H26	24.2%	27.8%	10.7%	17.8%	6.5%
H27	18.0%	18.8%	32.0%	19.3%	6.4%
H28	27.4%	21.0%	24.0%	18.2%	6.0%
H29	22.8%	16.5%	29.0%	20.1%	6.3%



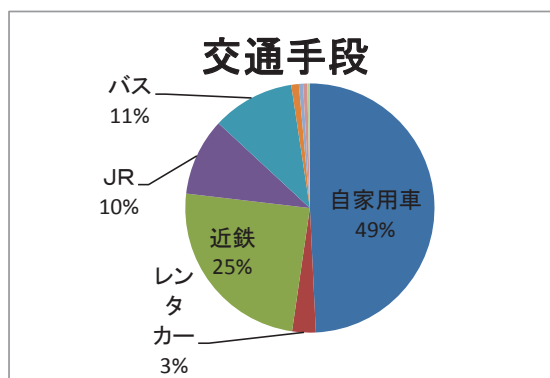
#### 問4 交通手段

本年度は、第1回～第3回までの調査では、自家用車が前年に比べ減少していましたが、今回の調査では、前年より増加し、約半数が自家用車を使用しています。

また、伊勢志摩地域に訪れる手段として、JRやバスも1割程度あることから、様々な交通機関を利用していることがうかがえます。

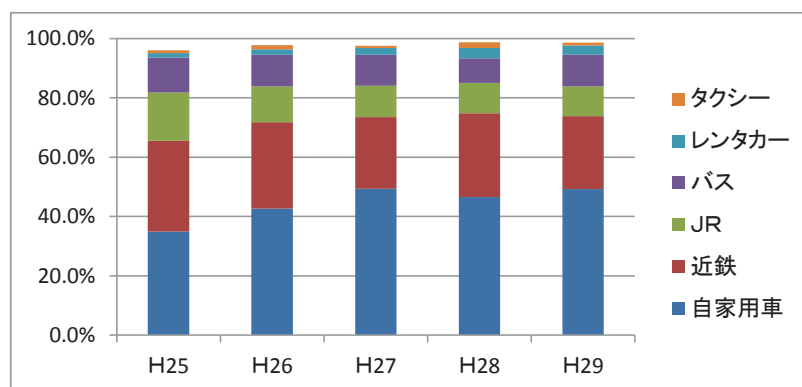
##### ◎交通手段

交通機関(複数回答)	人数
自家用車	451
レンタカー	28
近鉄	225
JR	92
バス	98
タクシー	9
飛行機	5
船	5
その他	3
未回答	0
総計	916



##### 交通手段割合各年対比

交通手段 (複数回答)	自家用車	近鉄	JR	バス	レンタカー	タクシー
H25	34.9%	30.6%	16.3%	11.8%	1.5%	0.9%
H26	42.7%	29.1%	12.1%	10.6%	1.9%	1.4%
H27	49.4%	24.2%	10.6%	10.5%	2.2%	0.8%
H28	46.5%	28.3%	10.3%	8.3%	3.4%	2.0%
H29	49.2%	24.6%	10.0%	10.7%	3.1%	1.0%

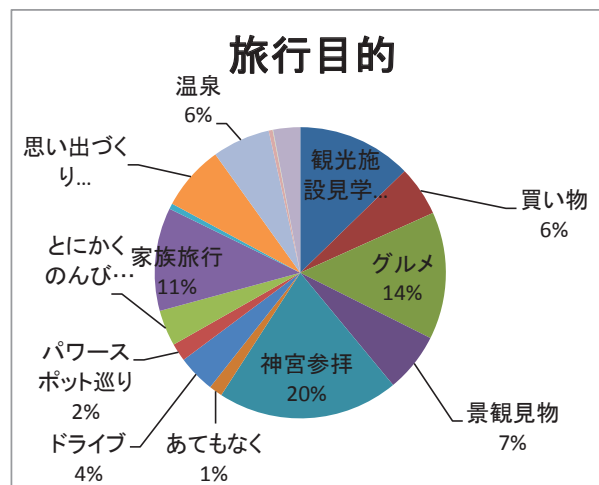


## 問5 旅行目的

今回の調査においては、神宮参拝、グルメ、観光施設見学、家族旅行の順となっており、近年はグルメの割合が高くなってきています。

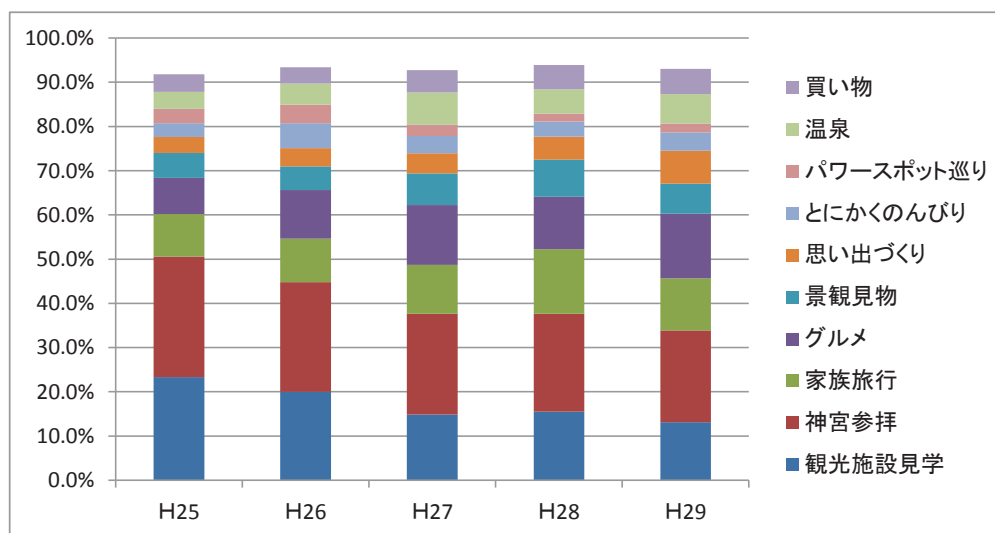
### ◎旅行目的

旅行目的(複数回答)	人数
観光施設見学	204
買い物	89
グルメ	227
景観見物	106
神宮参拝	323
あてもなく	24
ドライブ	67
パワースポット巡り	32
とにかくのんびり	64
家族旅行	184
知人を訪ねて	10
思い出づくり	116
温泉	103
仕事・冠婚葬祭のついでに	7
各種体験	1
その他	48
総計	1557



旅行目的割合各年対比

旅行目的	観光施設見学	神宮参拝	家族旅行	グルメ	景観見物	思い出づくり	とにかくのんびり	パワースポット巡り	温泉	買い物
H25	23.3%	27.3%	9.6%	8.2%	5.6%	3.6%	3.1%	3.3%	3.8%	4.0%
H26	20.0%	24.8%	9.8%	11.0%	5.4%	4.1%	5.6%	4.2%	4.8%	3.7%
H27	14.9%	22.8%	11.0%	13.5%	7.2%	4.6%	3.9%	2.5%	7.3%	5.0%
H28	15.5%	22.1%	14.6%	11.9%	8.4%	5.2%	3.4%	1.8%	5.5%	5.5%
H29	13.1%	20.7%	11.8%	14.6%	6.8%	7.5%	4.1%	2.1%	6.6%	5.7%



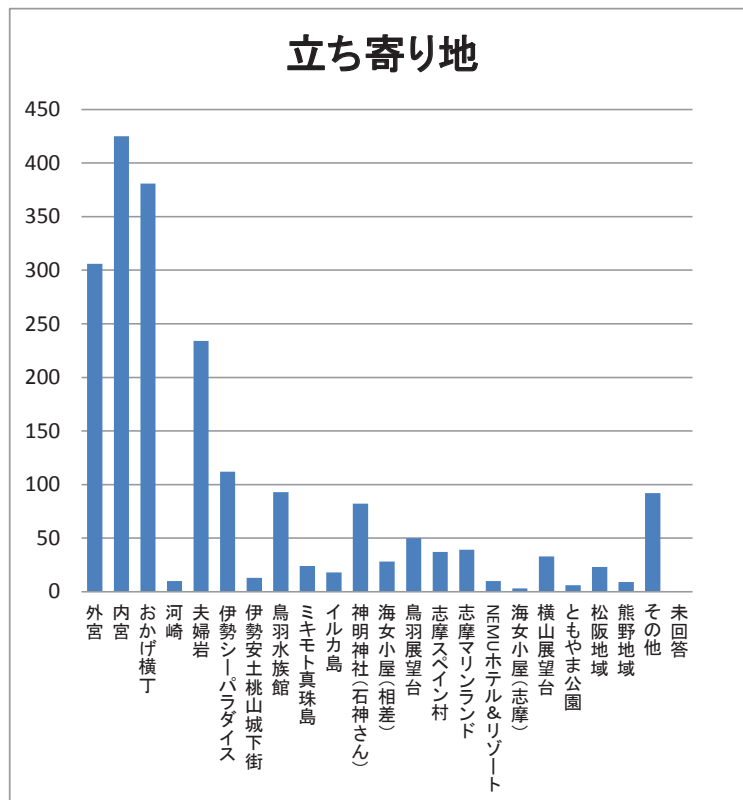
## 問6 立ち寄り地

今年度は伊勢市内、二見地区、鳥羽市、志摩市の4地区にそれぞれ200部の調査をしています。

伊勢志摩での立ち寄り地は外宮、内宮、おかげ横丁へ立ち寄ることが多いことがうかがえます。

### ◎立ち寄り地

立ち寄り地(複数回答)	人数
外宮	306
内宮	425
おかげ横丁	381
河崎	10
夫婦岩	234
伊勢シーパラダイス	112
伊勢安土桃山城下街	13
鳥羽水族館	93
ミキモト真珠島	24
イルカ島	18
神明神社(石神さん)	82
海女小屋(相差)	28
鳥羽展望台	50
志摩スペイン村	37
志摩マリンランド	39
NEMUホテル&リゾート	10
海女小屋(志摩)	3
横山展望台	33
ともやま公園	6
松阪地域	23
熊野地域	9
その他	92
未回答	0
総計	2028





## 問7 滞在期間、宿泊先、予算額

滞在期間については、日帰りと宿泊1泊の割合が全体の約85%を占めており、滞在期間が短い旅行がほとんどとなっています。

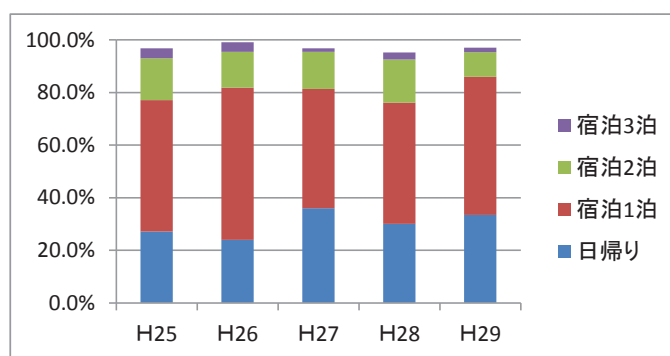
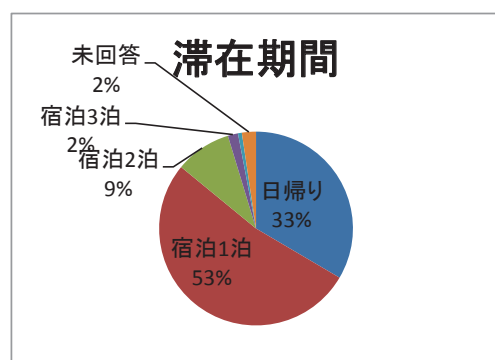
予算額については、滞在期間が短いことから3万円までが全体の7割を占め、低予算での観光であることがうかがえます。

### ◎滞在期間

滞在期間	人数
日帰り	257
宿泊1泊	403
宿泊2泊	72
宿泊3泊	13
その他	5
未回答	18
総計	768

### 滞在期間割合各年対比

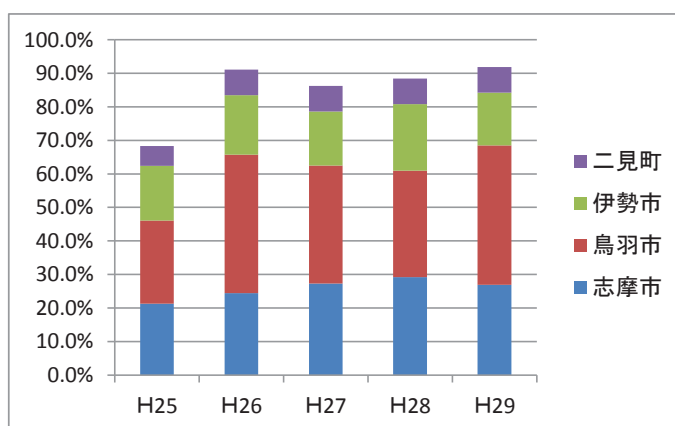
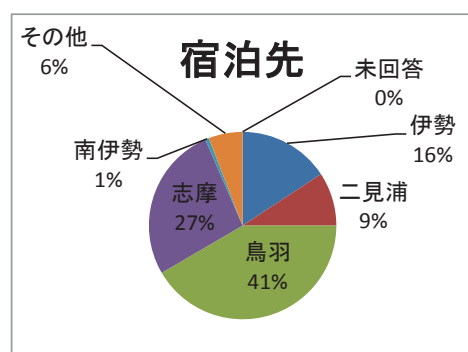
滞在期間	日帰り	宿泊1泊	宿泊2泊	宿泊3泊
H25	27.1%	50.0%	15.9%	3.8%
H26	24.0%	57.8%	13.6%	3.7%
H27	36.1%	45.3%	14.1%	1.3%
H28	30.1%	46.0%	16.4%	2.6%
H29	33.5%	52.5%	9.4%	1.7%



宿泊先	人数
伊勢	75
二見浦	44
鳥羽	198
志摩	128
南伊勢	3
その他	28
未回答	0
総計	476

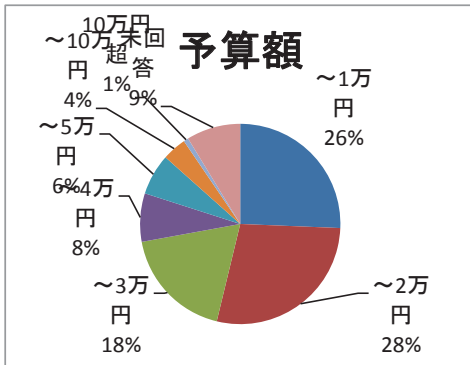
### 宿泊先割合各年対比

宿泊先 (複数回答)	志摩市	鳥羽市	伊勢市	二見町
H25	21.3%	24.8%	16.3%	5.9%
H26	24.4%	41.3%	17.8%	7.6%
H27	27.3%	35.2%	16.1%	7.6%
H28	29.2%	31.8%	19.8%	7.6%
H29	26.9%	41.6%	15.8%	7.6%



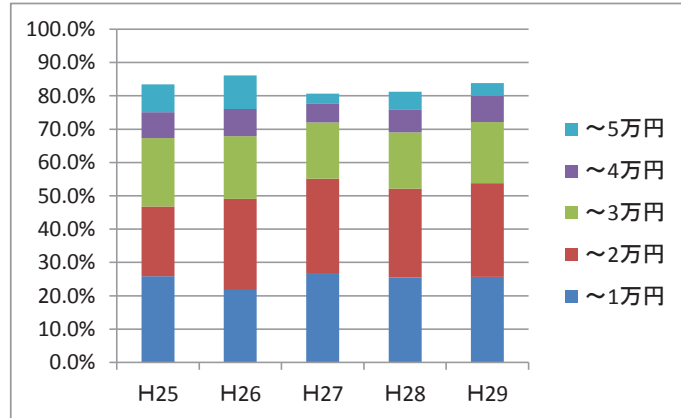
◎予算額

予算額	人数
～1万円	197
～2万円	216
～3万円	141
～4万円	60
～5万円	51
～10万円	30
10万円超	6
未回答	67
総計	768



予算総額割合各年対比

予算総額	～1万円	～2万円	～3万円	～4万円	～5万円
H25	25.9%	20.9%	20.5%	7.8%	8.3%
H26	21.7%	27.4%	18.8%	8.2%	10.0%
H27	26.9%	28.2%	16.9%	5.5%	3.2%
H28	25.5%	26.7%	16.9%	6.9%	5.3%
H29	25.7%	28.1%	18.4%	7.8%	3.9%



問8 旅行先に伊勢志摩を選んだ決め手

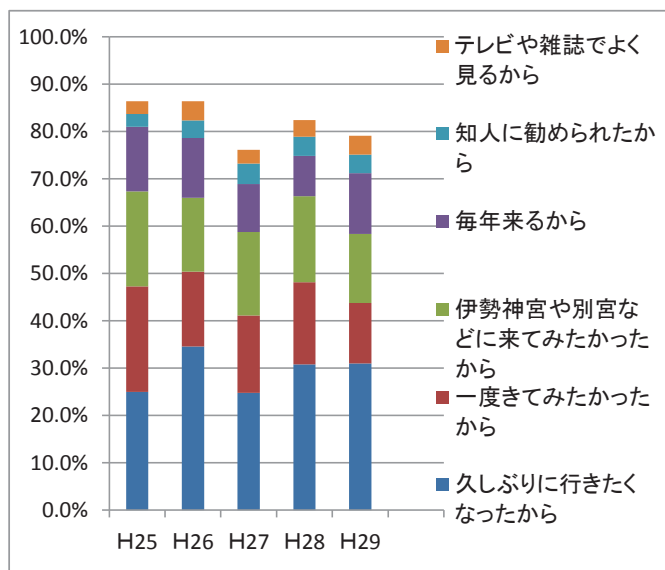
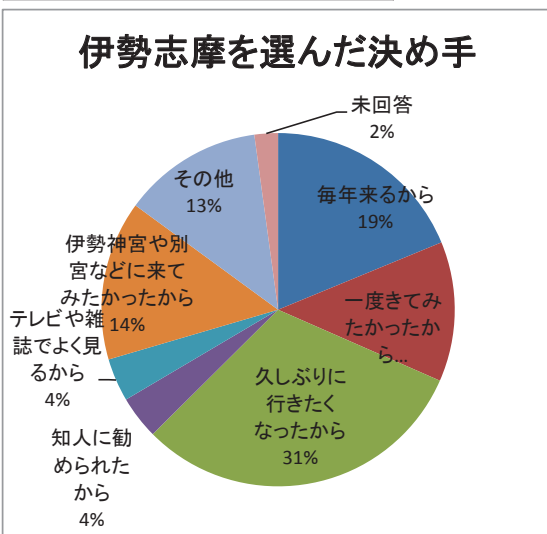
「久しぶりに行きたくなったから」という理由が、今回の調査でも1番多くあり、「毎年来るから」を合わせると、約4割以上がリピーター化していることがうかがえます。

◎伊勢志摩を選んだ決め手

伊勢志摩を選んだ決め手(複数回答)	人数
毎年来るから	157
一度きてみたかったから	107
久しぶりに行きたくなったから	259
知人に勧められたから	33
テレビや雑誌でよく見るから	33
伊勢神宮や別宮などに来てみたかったから	122
その他	107
未回答	18
総計	836

伊勢志摩を選んだ決め手割合各年対比

決め手(複数回答)	久しぶりに行きたくなったから	一度きてみたかったから	伊勢神宮や別宮などに来てみたかったから	毎年来るから	知人に勧められたから	テレビや雑誌でよく見るから
H25	25.0%	22.3%	20.0%	13.7%	2.7%	2.7%
H26	34.6%	15.8%	15.6%	12.6%	3.7%	4.1%
H27	24.8%	16.4%	17.6%	10.1%	4.3%	2.9%
H28	30.8%	17.4%	18.1%	8.5%	4.0%	3.5%
H29	31.0%	12.8%	14.6%	12.8%	3.9%	3.9%



## 問9 満足度

満足度については、5から0までの評価をお願いしました。

5は満足、0は不満足と数字が少なくなるほど満足度が低くなるという評価です。

評価の高い順から、①「また来たい度」②「景色」③「食事」となっております。

評価の低い順では、①「料金」②「交通利便性」③「宿泊施設」となっております。

満足度	また来たい度	景色	食事	店員の対応	おもしろさ	お土産	案内表示	宿泊施設	交通利便性	料金
5	129	105	94	85	64	65	61	41	50	42
4	36	50	54	51	65	59	63	26	57	46
3	11	22	27	36	43	51	50	43	61	78
2	0	2	4	1	3	1	2	2	12	4
1	0	0	0	1	1	0	0	0	3	3
0	0	0	0	1	0	0	1	3	1	0
未回答	30	27	27	31	30	30	29	91	22	33
合計	206	206	206	206	206	206	206	206	206	206
平均	4.67	4.44	4.33	4.23	4.07	4.07	4.02	3.84	3.74	3.69

### ◎伊勢志摩の良いところ・ダメなところ

#### 感想

良いところ：神様が宿る神聖な場所。悪い所：店によっては愛想の悪い店員がいる、最低な場所

良い：景色・神宮 悪い：駅に案内所があれば良い

落ち着きます。何度も来たくになります。

来る度に施設がきれいになっていいです。駅周辺で見たたり買い物するところがもっとあるといいです。

木札とかをもらえた。

無料休憩所ができてよかったです。

無料の駐車場が分かりにくい。

毎年来てもあきないです。良い思い出いっぱい。

毎年伺いますがのんびりできます。

毎年伊勢に来て元気もらってます。

毎年マラソンに参加のため伊勢にきます。

毎回新しい発見がある

歩道が広くて歩きやすい。(伊勢神宮・内宮・外宮)

閉まったままのお店があるのが残念。お店の方々が親切であたたかい気分になりました。

平日なのに人が多いのにびっくりしました。

平日だったのでゆっくり見られた。

夫婦岩は何度来ても良いところ(おひなさまめぐり)

夫婦岩のライトアップがよかった。

夫婦で二人でまた絶対来たいです。

美味しい食べ物がたくさんある。

美味しい食べ物がたくさんありました。

販売店が全体的に少ない

日本の神秘性を感じさせてくれる。食事を提供する場所が汚い。

道が狭いです。海産物が安いです。

道が狭い 人はやさしい。

店頭でのイベントが分かりにくい所が多々あった。

店員さん どんどん方言を発信する方が良いと思う。

天気も良く景色が素晴らしい。

天気もよく景色・食事とも最高でした。来年もこの時期に来ます。

鳥羽水族館最高に楽しかったです。あられが食べたいなあ...

鳥羽水族館が魚以外にも動物がたくさんいて楽しかった。

朝きたら空いていてゆっくり回れた。

丁寧な対応ありがとうございます

駐車場も広く、施設もきれいで過しやすかったです。

前に来たときとても役立ったと聞き、今回また皆で来てよかったです。楽しい旅行にしたいです。

水族館もおもしろかったし、外の遊具も子どもと一緒に楽しめました。

人柄が良く海の幸・山の幸等美味しく気に入ってます。

人のもてなしが最高

人が良かった。

人が優しいです。ご飯もおいしい。

神宮内の空気がおいしい。食べ物が豊富。

神宮はいつ来てもありがたい気持ちになります。

真珠が買えるところ。もっと手頃な価格がおおいと良い  
食事がとてもおいしかったです。横山展望台が工事中で残念でした。  
食事がおいしかった。  
食事がおいしい(特にカキ) 景観が美しい。  
食べ歩きができるお店が増えてうれしいです。  
食べ物が最高  
小さな子どもも楽しく遊べる工夫がしてあり楽しかった。  
小さい子から楽しめました。  
初めて神宮の説明を聞かせて頂きありがとうございました。帰ったらまた、友達に伝えたいです。  
初めての来訪でも観光地が分かりやすく行きやすかったと思います。  
車いすありがとうございました。とてもたすかりました。  
自分自身の体力の維持・健康維持のため。資料等十分満足しております。  
自然がとてもステキ  
自然いっぱいです素晴らしいです。  
私は三重県生まれですので、昔に比べたら随分道路も施設も整備されてきれいになったと思います。家族に持って帰る定番以外の土産を探します。  
思っていたより石神さんの人出がありマラソンと知りびっくりです。  
志摩方面に行くいい道ができてアクセスが良くなりましたね。  
志摩マリンランドのマンボウがかわいかった。  
山が良かったです。  
傘をもう少しいろいろな所で売っていたらよかった。食べ歩きグルメが多くて楽しめた。  
三重県大好き！！  
三重県の人には親切で楽しい旅ができました。  
三重銀行さんへ両替に寄らせて頂いた。すごく感じよくいい旅になりそう。  
桜も咲き久しぶりで大変良かったです。  
今日は晴天で夫婦岩をきれいに見られて大満足です。  
今日は晴れていないから景色は良くないです。  
今回はスナメリの名前を応募できたこと。  
交通の便に少し戸惑いましたがどなたも親切に対応をしていただきとても嬉しかったです。ありがとうございました。  
個人旅行ですのでとても親切な案内で(ありがたく)助かります。  
見物するところが限られています。  
見る所たくさんあり、おいしいものいっぱい  
犬と一緒に旅行ができるから楽しい。  
景色も食事でも満足です。神社参拝が目的なので何度でもきてみたいです。  
景色もよく美味しいものがいっぱいうれしいです。  
景色がよい。のんびりしている。  
景色がとても美しかったです。また来たい！  
景色がとてもよくゆっくり過ごすことができました。  
景色がきれいだと思います。  
景観よかった。食もよかった。鳥羽水族館は身近で動物と触れあえてよかった。スタッフもあたたかい。  
景観が良くのんびりできる  
魚が美味しい  
久しぶりに二見にきてきれいに変わっていて驚きました。でも 窓の汚れが残念。  
久しぶりに海が見たくなりふらっと来ました。  
関西で一番好きです。  
間近でセイウチが見られて良かったです。また来ます。  
観光化されていて良いと思う  
観光案内の方がとても親切に対応してくださってとても助かりました。  
観光しやすい  
街がとてもきれいでした。街の人も優しくとても気持ちよくすごすことができました。  
外宮観光案内所で木札を頂こうと思ったのですが、予定数に達したため本当に残念でした。また来ます。  
外宮楽しみ  
海女小屋の方が親切でよかった。食事もおいしかったです。  
海産物がおいしいから好きです。新物のあおさかいました。ありがとう。  
海の眺めがステキ。また来たい。  
海の幸が美味しい  
海の幸がおいしい。  
海に見える景色は良い。観光スポットのルート案内がくわしくあればよい。駐車場・道が狭いです。  
海の景色がとてもきていでした。  
海と食事がとてもよい。落ち着きます。  
家族みんなで楽しめました。  
家族で沢山楽しめました。  
家から近場でもこんなに楽しめることができた。  
横山展望台からの風景が良かった。  
雨で風景があまり楽しめなかったのですが次は晴れていたらいいなと思いました。  
伊勢シーパラダイスは楽しいところがいっぱいあり、水族館に行くときUS.LANDに15分無料で遊べることがうれしかったです。  
伊勢神宮は神聖な場所ですばらしかった。今度は志摩に行ってみたい。  
伊勢神宮は何度来ても楽しめます。

伊勢は家から近いので行きやすい  
伊勢シーパラダイスはとても楽しかった。子どもも大喜びだった。  
伊勢シーパラダイスはいろいろな工夫がされていておもしろかったです。  
伊勢えび小さかった  
伊賀よりも伊勢やん。同じ「伊」で始まるのに別格やわ～  
案内板が分かりやすかった。  
案内所の方の説明が分かりやすく、親切だった。  
案内所にてご丁寧にいろいろ教えてくださり助かりました。  
ゆっくりリゾートできました。  
もっとテレビ等でアピールしたらいいと思う  
もう少し快晴だったらもっと素晴らしく景色が見えたと思うともう一度来てみたいと思った。  
みなさん親切な方ばかりでうれしかったです。  
マリランドががんばれ  
また来てみたくなる工夫がされていると思いました。  
また来たいと思わされる町でした。  
また孫を連れて水族館に来たいと思います。  
またこの空気(気)を頂きにきたいです。  
まさかのマラソン大会で交通規制でしたが親切に案内していただき無事に到着しました。ありがとうございました。  
ほとんどノーブランでも良い旅行ができました。  
ホテルの施設が良かった  
へんな生き物研究所や解説文がとてもおもしろかったです。  
ふれあい楽しいです。  
ふれあいが楽しかった  
ふらっと食べ歩き出来る案内がほしい  
ひさださんに泊まりましたがとてもよかったです。  
パツとしたものが少ない。いごちが良い。  
のんびり過ごせる  
のどかでステキな田舎です。  
ナンヨウハギが可愛かったです。  
どの方もみんな親切。スタンプラリーなど工夫があり何度来ても楽しめてよい。  
どの店も接客が気持ちよかったです。  
とにかく毎年2月に来ているが楽しい旅行で満足度は高いです。  
とても良い天気にも恵まれて嬉しい一日でした。  
とても美味しいものが多いので何回でも来たくなりました来ます。  
とても楽しくて外国人からも人気になりそうだった。  
とてもよかったです。今日は外宮も行きました。  
とてもよい滞在でした。地元の方が皆親切で温かさを感じました。是非また来たいと思います。  
とてもよいところなのでまた来ます  
とてもどのかなところでのんびり旅ができました。みんな人柄があつたかくて、ほっこりしました。ありがとうございました。  
とてもいいまちです  
とっても好きな所の一つです。また必ず来たいです。  
どこも親切でとてもよかったです  
ドクターフィッシュに直接さわられたのがよかった。ショーが短時間でおもしろかった。  
トイレ無しの宿が多いですね  
スタッフさん最高です。  
ショーが楽しかったです。  
シーパラダイスにこたつがあつたのがとても良かったです。  
ごはんがおいしい。  
こどもの目線を意識しているようでうれしいです。  
クーバ最高  
きれいな街だと思います  
きれいで過しやすいです。  
かわうそばんじゅうがおいしかった。  
カワウソさんたちに会いにまた絶対来ます。  
カキ等魚のグルメ良い。湾等の景色が良い  
カキ最高！！  
カキを食べにきました。  
カキがおいしいから。次は 安乗ふぐを！  
お土産の並んで購入するのが表示がわかりにくかった。  
お食事がおいしかった。  
おもてなしOK！  
おひなまつりのイベントは知らなかったので楽しかったです。  
おはらい町、おかげ横丁の大変な人出に驚きました。今度来るときはもうちょっとプランを練って静かに参拝したいです。  
おいしいものがたくさんありうれしい。  
うなぎがおいしい  
いろんな所を見て帰ります。  
いろんな所に工夫がされていておもしろかった  
いろいろな体験ができるところ

いろいろな見物スポットがあるけどもっと紹介してほしい。  
いつ来ても志摩・鳥羽は良かった～と思って帰ります。  
いつ来ても景観が良い。人も親切。  
いつもパワーもらって帰れます。  
いい天気に恵まれてまた来たいです。  
あられありがとうございました。  
アシカのショーがよかったです。お兄さんともおもしろかったです。  
アシカさん、ショーががんばりました。  
スタッフの方がすごい優しくて最高！ありがとうございました。

#### 要望・意見

和歌山のどれどれ市場みたいな大きな土産売り場があったらいい。  
毎年ペットと来ています。ペットと行ける所もう少しあるとありがたいです。  
買い物いくらかで、駐車料金無料とかのサービスをしていただけたらうれしいです。  
二見浦駅にレンタサイクルがあれば便利だと思いました。  
交通系ICカードでレンタサイクルを使えたらうれしいです。台北市のレンタサイクルをモデルにして下さい。  
企業努力でがんばってください。  
観光施設を増やした方がいいと思う。  
ランチなどを食べる場所が駅の近くにないのが残念  
ジュゴンの人形はずーと置いてください。いちばん大サイズ。  
出入口に灰皿でとてもけむい町  
関東にいとこの地方の情報発信度が少なめだと感じます。(あまり知らない。いいところなのに)  
ロッカーの横に両替機がないのは不便でした。  
お手洗いが少ない  
「ゴミ捨てないで」は英語・中国語で書いた方が良いと思う。

#### 交通

道路が狭い場所がある  
道が狭く暗いしちょっと怖い  
鳥羽駅から目的地(海の博物館・相差)への2次交通が不便。バスの便数が少ない。  
駐車場が多いと助かります。  
車でないと行きづらい所もあるのでそこを何とかしてほしい。  
公共交通機関が充実しているともっと来やすいと思う。観光施設をまわっているバスなどおるといい。  
JR(快速みえ)で 名古屋～鳥羽の時間が長かった。