

平成 30 年度 旅行者アンケート
年間集計結果

平成 30 年度 旅行者アンケート結果
—— 集計結果 ——

平成 30 年度において、4 回にわたり実施した旅行者アンケートについて、年間集計結果を報告します。

伊勢志摩地域は、リアス海岸が作り出す伊勢志摩国立公園など美しい自然景観と、伊勢神宮をはじめとした歴史のある地域として、毎年多くの観光客をお迎えする三重県を代表する観光地です。

平成 30 年に伊勢志摩地域を訪れた観光客は、前年より 16.9 万人 (1.6%) 増の 1085.4 万人となりました。(平成 30 年観光レクリエーション入込客数推計書より)

今回の調査結果をみると、過去の調査と大きな違いはなく、大阪府・愛知県といった比較的近い地域からの来訪が多く、滞在期間が短い低予算での旅行が多いことから、新たな都道府県からの誘客が課題とも言えます。また、課題の一つである滞在期間の長期化については、宿泊 2 泊・3 泊が増加しており、今後に明るい兆しがうかがえます。詳細は、次ページ以降をご覧ください。

本アンケートは、伊勢志摩地域という広域において、観光客の傾向や意見を調査することで、伊勢志摩地域にどのような魅力があり、また課題があるのかを把握し、高い満足度を実現するための資料とすることを目的に実施しています。

観光客の満足度向上を図ることはリピーターの生成にも繋がり、今後を見越した長期的な成果が期待でき、また、観光客が伊勢志摩地域に持っている印象や課題を把握することで、観光客のニーズに合った効果的な情報発信を行っていくことが可能となります。

なお、調査結果は、観光客への地域ぐるみのおもてなし向上に繋げるためにホームページで公表します。

●調査方法及び調査時期

平成30年度の調査は、下記のとおり4回実施しました。
アンケート用紙は、下記の施設に配置し、あわせてPOPを掲示することで、観光客の自主的なアンケート記入を促しました。

●回答数

年間合計 2,403枚でした。

●アンケートの設置施設及び回収枚数

実施施設		H30年度 第1回 (4月～5月)	H30年度 第2回 (7月～8月)	H30年度 第3回 (10月～11月)	H30年度 第4回 (2月～3月)	H30年度 合計
伊勢市	宇治浦田観光案内所	80	80	80	80	320
	外宮前観光案内所	59	60	59	60	238
	宇治山田駅観光案内所	60	60	60	60	240
	二見浦観光案内所	50	50	49	50	199
鳥羽市	鳥羽水族館	57	50	53	50	210
	鳥羽市観光案内所	49	49	48	50	196
	パールロード鳥羽展望台	25	36	43	13	117
	海女文化資料館	50	50	50	50	200
志摩市	道の駅「伊勢志摩」	85	80	82	80	327
	志摩マリランド	45	36	40	41	162
	志摩市観光協会観光案内所	46	48	50	50	194
合計		606	599	614	584	2,403

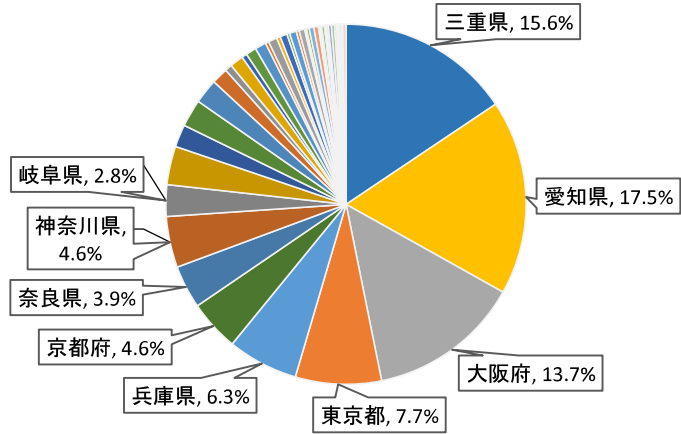
(1) 発地都道府県名

三重県・愛知県・大阪府といった近郊からの来訪者数が多く、全体のほぼ半数を占めています。

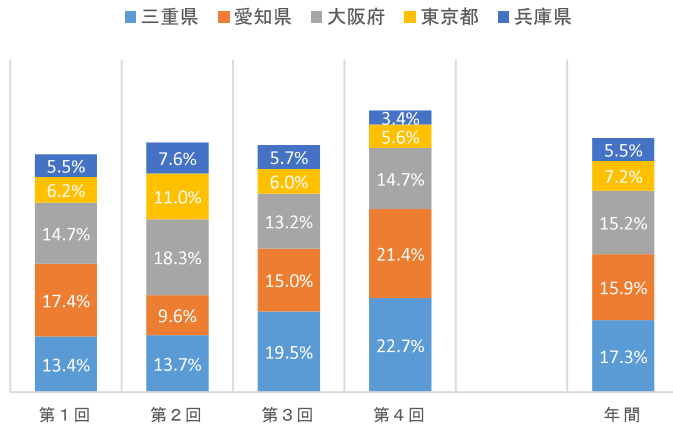
過去のアンケートでも同様の結果であり、固定の都道府県からの観光客がある反面、新たな都道府県からの観光客の呼びこみが課題とも言えます。

都道府県別来訪者	人数
三重県	375
愛知県	421
大阪府	329
東京都	186
兵庫県	152
京都府	110
奈良県	93
神奈川県	110
岐阜県	68
埼玉県	83
滋賀県	49
千葉県	59
静岡県	53
和歌山県	35
岡山県	16
広島県	29
長野県	11
福岡県	23
北海道	24
宮城県	7
茨城県	19
香川県	8
栃木県	15
新潟県	6
群馬県	15
徳島県	6
愛媛県	12
福井県	3
長崎県	1
石川県	6
鹿児島県	10
山梨県	10
鳥取県	1
山口県	3
山形県	3
富山県	6
高知県	0
宮崎県	3
岩手県	1
沖縄県	4
福島県	7
熊本県	7
大分県	4
秋田県	2
佐賀県	1
青森県	1
島根県	3
台湾	4
アメリカ	2
未回答	7
総計	2,403

都道府県別来訪者



主な都道府県別来訪者



都道府県別来訪者割合各回対比

	第1回	第2回	第3回	第4回	年間
1	三重県 18.0%	三重県 14.2%	三重県 13.2%	三重県 17.1%	三重県 15.6%
2	愛知県 18.2%	愛知県 12.7%	愛知県 17.3%	愛知県 22.1%	愛知県 17.5%
3	大阪府 10.9%	大阪府 17.1%	大阪府 14.5%	大阪府 12.2%	大阪府 13.7%
4	東京都 7.8%	東京都 10.7%	東京都 6.4%	東京都 6.2%	東京都 7.7%
5	兵庫県 5.1%	兵庫県 8.9%	兵庫県 5.4%	兵庫県 6.0%	兵庫県 6.3%

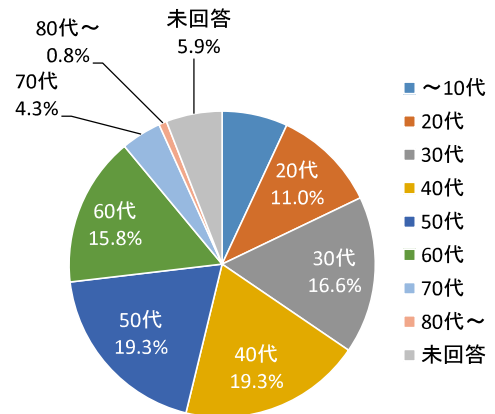
(2) 年代別来訪者数

年代別では、年間を通して30代、40代、50代が多いものの、30～60代の方まで、ほぼ同規模で来訪されています。各回の調査において、第2回（7～9月）については10代までの割合が高くなっており、「問3」の結果にもあるように夏休みを利用した家族旅行で訪れる方が多いと思われます。その他については安定した割合となっています。

年代別来訪者

年代別	第1回	第2回	第3回	第4回	年間
～10代	43	82	20	21	166
20代	82	62	56	63	263
30代	99	101	109	90	399
40代	112	158	84	108	462
50代	121	89	128	126	464
60代	77	59	135	109	380
70代	25	21	34	22	102
80代～	11	2	5	2	20
未回答	36	25	43	38	142
総計	606	599	614	579	2,398

年間年代別来訪者



各回対比

年代別	第1回	第2回	第3回	第4回	年間
～10代	7.1%	13.7%	3.3%	3.6%	6.9%
20代	13.5%	10.4%	9.1%	10.9%	11.0%
30代	16.3%	16.9%	17.8%	15.5%	16.6%
40代	18.5%	26.4%	13.7%	18.7%	19.3%
50代	20.0%	14.9%	20.8%	21.8%	19.3%
60代	12.7%	9.8%	22.0%	18.8%	15.8%
70代	4.1%	3.5%	5.5%	3.8%	4.3%
80代～	1.8%	0.3%	0.8%	0.3%	0.8%
未回答	5.9%	4.2%	7.0%	6.6%	5.9%
総計	100.0%	100.0%	100.0%	100.0%	100.0%

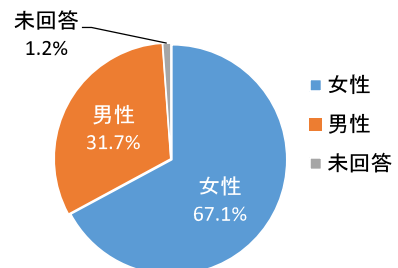
(3) 性別来訪者数

性別については、女性、男性の割合が2：1の結果になりました。

男女別来訪者

性別	第1回	第2回	第3回	第4回	年間
女性	401	391	442	379	1,613
男性	197	204	164	197	762
未回答	8	4	8	8	28
総計	606	599	614	584	2,403

年間男女別来訪者



各回対比

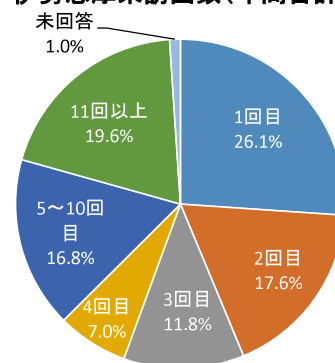
性別	第1回	第2回	第3回	第4回	年間
女性	66.2%	65.3%	72.0%	64.9%	67.1%
男性	32.5%	34.1%	26.7%	33.7%	31.7%
未回答	1.3%	0.7%	1.3%	1.4%	1.2%
総計	100%	100%	100%	100%	100%

問1 伊勢志摩来訪回数

伊勢志摩への来訪については、初めてお見えになった方が約1/4、残りの約3/4のお客様がリピーターであることがうかがえます。

来訪回数	第1回	第2回	第3回	第4回	年間
1回目	168 27.7%	174 29.0%	152 24.9%	132 22.6%	626 26.1%
2回目	106 17.5%	110 18.4%	102 16.7%	105 18.0%	423 17.6%
3回目	73 12.0%	77 12.9%	69 11.3%	65 11.1%	284 11.8%
4回目	43 7.1%	45 7.5%	42 6.9%	37 6.3%	167 7.0%
5~10回目	109 18.0%	91 15.2%	99 16.2%	104 17.8%	403 16.8%
11回以上	99 16.3%	97 16.2%	137 22.5%	138 23.6%	471 19.6%
未回答	8 1.3%	5 0.8%	9 1.5%	3 0.5%	25 1.0%
総計	606 100%	599 100%	610 100%	584 100%	2,399 100%

伊勢志摩来訪回数(年間合計分)



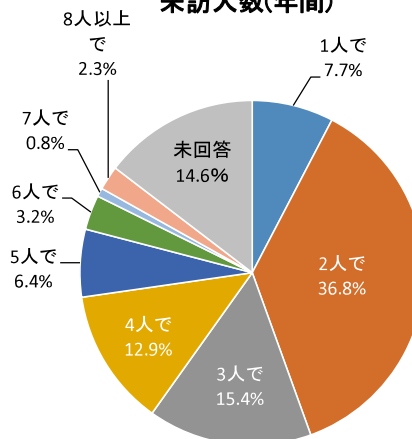
来訪回数	1回目	2回目	3回目	4回目	5~10回目	11回以上	未回答
H26	22.7%	16.0%	14.3%	7.8%	22.1%	15.7%	1.4%
H27	22.0%	14.3%	13.7%	7.8%	20.3%	20.7%	1.2%
H28	26.0%	17.8%	13.2%	6.5%	16.3%	18.5%	1.7%
H29	26.1%	14.8%	12.9%	6.6%	18.9%	20.0%	0.8%
H30	26.1%	17.6%	11.8%	7.0%	16.8%	19.6%	1.0%

問2 来訪人数

来訪人数は、2人が最も多く、3人までが全体の6割程度を占めています。年間を通して、少人数での旅行が多いことがうかがえます。

来訪人数	第1回	第2回	第3回	第4回	年間
1人で	44 7.3%	30 5.0%	53 8.8%	55 9.6%	182 7.7%
2人で	238 39.3%	156 26.0%	228 37.9%	253 44.4%	875 36.8%
3人で	88 14.5%	102 17.0%	88 14.6%	88 15.4%	366 15.4%
4人で	72 11.9%	114 19.0%	68 11.3%	52 9.1%	306 12.9%
5人で	32 5.3%	47 7.8%	33 5.5%	39 6.8%	151 6.4%
6人で	22 3.6%	25 4.2%	22 3.7%	8 1.4%	77 3.2%
7人で	1 0.2%	7 1.2%	5 0.8%	6 1.1%	19 0.8%
8人で	15 2.5%	29 4.8%	4 0.7%	6 1.1%	54 2.3%
未回答	94 15.5%	89 14.9%	101 16.8%	63 11.1%	347 14.6%
総計	606 100%	599 100%	602 100%	570 100%	2,377 100%

来訪人数(年間)

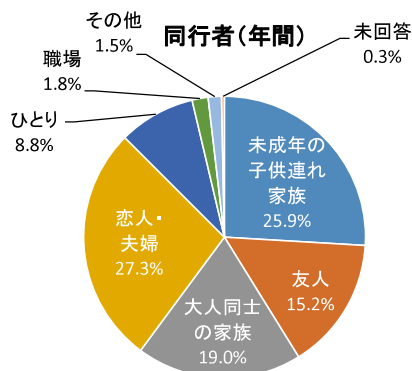


問3 同行者

「未成年の子供連れ家族」「大人同士の家族」合わせた割合が5割弱を占め、伊勢志摩地域が家族旅行の観光地として利用されていることがうかがえます。

また、第2回は夏休み時期が含まれていることもあり、未成年の子供連れ家族の割合が高くなっています。

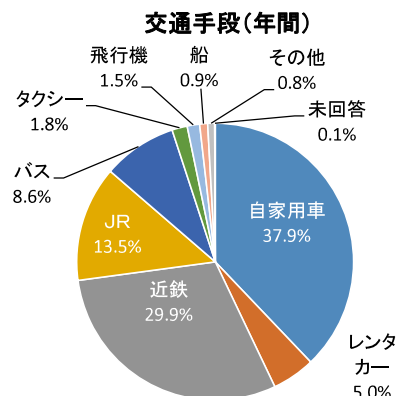
来訪人数	第1回	第2回	第3回	第4回	年間
未成年の子供連れ家族	125	292	107	99	623
友人	87	54	121	104	366
大人同士の家族	126	97	123	111	457
恋人・夫婦	186	106	180	185	657
ひとり	55	33	60	63	211
職場	11	7	13	13	44
その他	14	8	8	7	37
未回答	2	2	2	2	8
総計	606	599	614	584	2,403



問4 交通手段

平成25年度は、自家用車の割合が減少し、鉄道やバスの割合が増加したものの、平成26年度以降は自家用車の割合が再び増加傾向となっていますが、平成30年度は前年度に比べ、自家用車が減少し、近鉄が増加しています。自家用車の次に利用されているのは近鉄で、自家用車と近鉄で全体の約7割を占めています。

交通手段(複数回答)	第1回	第2回	第3回	第4回	年間
自家用車	317	310	304	278	1,209
レンタカー	31	52	40	37	160
近鉄	242	224	251	238	955
JR	93	111	123	103	430
バス	69	60	82	64	275
タクシー	10	17	17	13	57
飛行機	10	9	19	9	47
船	7	5	5	12	29
その他	11	5	7	3	26
未回答	0	0	0	2	2
総計	790	793	848	759	3,190

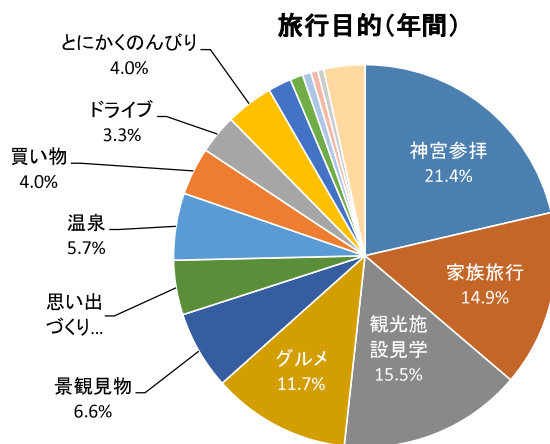


交通手段(複数回答)	自家用車	レンタカー	近鉄	JR	バス	タクシー	飛行機	船	その他	未回答
H26	43.8%	2.3%	28.2%	11.8%	10.6%	0.9%	1.4%	0.5%	0.4%	
H27	51.8%	2.7%	23.9%	10.5%	8.5%	0.9%	0.4%	0.6%	0.6%	0.2%
H28	49.5%	3.7%	23.4%	12.0%	7.8%	1.4%	0.8%	0.8%	0.6%	0.2%
H29	44.9%	3.5%	26.2%	11.6%	10.3%	1.6%	0.8%	0.4%	0.6%	0.1%
H30	37.9%	5.0%	29.9%	13.5%	8.6%	1.8%	1.5%	0.9%	0.8%	0.1%

問5 旅行目的

神宮参拝、家族旅行、観光施設見学の順となっており、グルメ、景観見物の5位までは、平成29年度と同様の結果となっています。

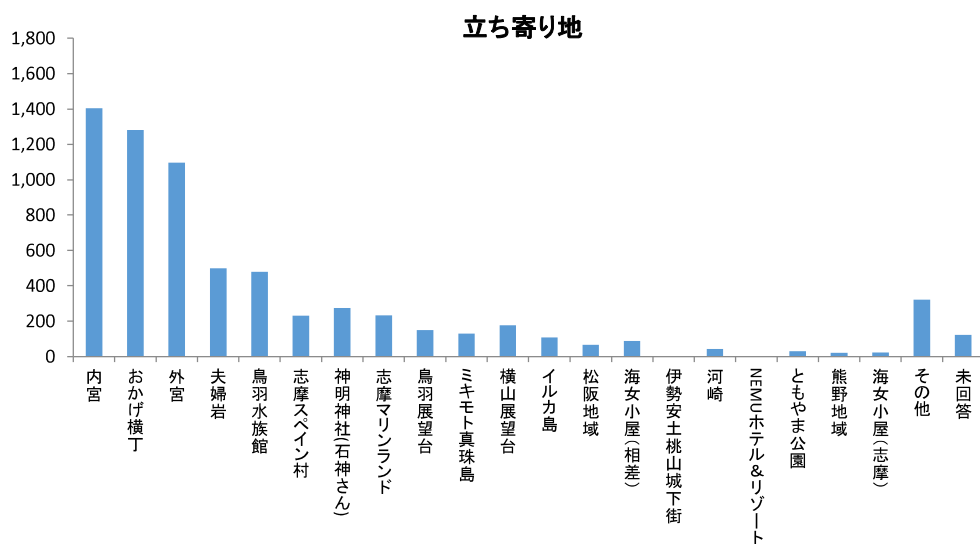
旅行目的（複数回答）	第1回	第2回	第3回	第4回	年間
神宮参拝	260	221	284	304	1,069
家族旅行	175	264	162	143	744
観光施設見学	230	188	184	174	776
グルメ	149	133	150	152	584
景観見物	100	82	72	77	331
思い出づくり	59	70	52	50	231
温泉	77	56	78	73	284
買い物	39	52	61	49	201
ドライブ	41	37	40	47	165
とにかくのんびり	59	50	56	37	202
パワースポット巡り	26	24	25	23	98
あてもなく	9	15	16	14	54
知人を訪ねて	9	14	7	7	37
仕事・冠婚葬祭のついでに	6	8	10	5	29
各種体験	10	4	4	8	26
その他	47	61	36	29	173
総計	1,296	1,279	1,237	1,192	5,004



問6 立ち寄り地

年間を通して、内宮、おかげ横丁、外宮への立ち寄りが上位になっており、半数以上の人々がそれらに立ち寄っていることがうかがえます。

立ち寄り地（複数回答）	第1回	第2回	第3回	第4回	年間計
内宮	337	324	373	370	1,404
おかげ横丁	322	300	353	307	1,282
外宮	268	254	286	289	1,097
夫婦岩	112	118	157	112	499
鳥羽水族館	131	114	134	100	479
志摩スペイン村	54	79	61	38	232
神明神社(石神さん)	68	61	81	65	275
志摩マリンランド	60	68	53	52	233
鳥羽展望台	37	38	44	30	149
ミキモト真珠島	31	40	29	31	131
横山展望台	30	36	61	50	177
イルカ島	29	32	27	20	108
松阪地域	21	17	15	13	66
海女小屋（相差）	19	33	21	14	87
伊勢安土桃山城下街	0	0	0	0	0
河崎	11	9	14	9	43
NEMUホテル&リゾート	0	0	0	0	0
ともやま公園	8	6	11	6	31
熊野地域	4	9	4	5	22
海女小屋（志摩）	4	8	4	7	23
その他	73	74	66	108	321
未回答	0	1	0	121	122
総計	1,619	1,621	1,794	1,747	6,781



問7 滞在期間、宿泊先、予算額

滞在期間については、日帰りと宿泊1泊の割合が全体の約3/4をしめるものの、平成29年度と比較すると日帰りが減少し、宿泊2泊、宿泊3泊が増加しています。

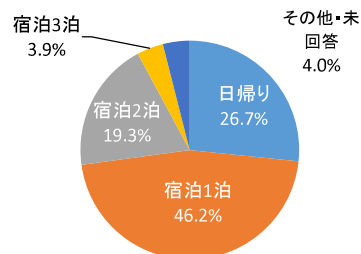
宿泊先については、鳥羽と志摩で約2/3となっており、「問6」の立ち寄り地と合わせて考えると伊勢で観光し、鳥羽・志摩で宿泊する人が多いと考えられます。

予算額については、3万円以下が全体の約7割を占め、滞在期間が短いことから低予算での旅行であることがうかがえます。

滞在期間

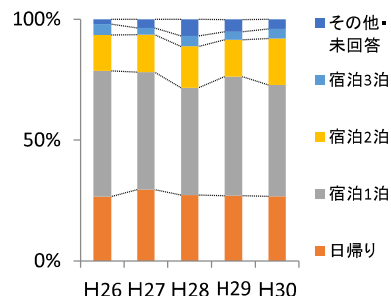
	第1回	第2回	第3回	第4回	年間
日帰り	180	113	150	195	638
宿泊1泊	270	282	287	266	1,105
宿泊2泊	108	128	134	92	462
宿泊3泊	23	41	15	14	93
その他・未回答	24	30	24	17	95
総計	605	594	610	584	2,393

滞在期間(年間)



滞在期間割合各年対比

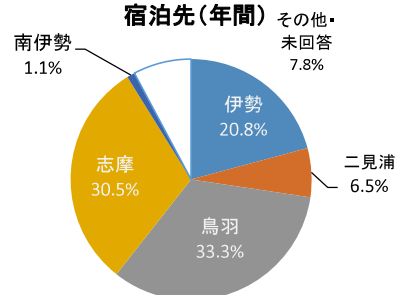
	H26	H27	H28	H29	H30
日帰り	26.6%	29.5%	27.3%	27.0%	26.7%
宿泊1泊	52.1%	48.6%	44.4%	49.2%	46.2%
宿泊2泊	14.8%	15.5%	17.1%	15.3%	19.3%
宿泊3泊	4.5%	2.8%	4.4%	3.4%	3.9%
その他・未回答	2.0%	3.7%	6.9%	5.0%	4.0%



宿泊先

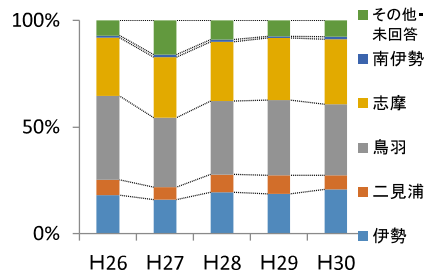
宿泊先(複数回答)	第1回	第2回	第3回	第4回	年間
伊勢	85	86	108	90	369
二見浦	31	33	30	22	116
鳥羽	131	168	171	120	590
志摩	128	148	138	127	541
南伊勢	4	2	3	10	19
その他・未回答	36	43	29	30	138
総計	415	480	479	399	1,773

宿泊先(年間)



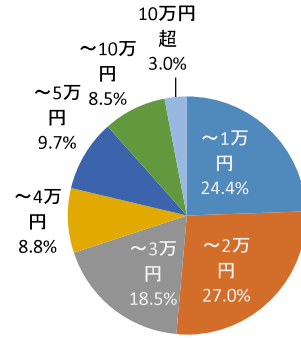
宿泊先割合各年対比

宿泊先(複数回答)	H26	H27	H28	H29	H30
伊勢	18.1%	15.9%	19.3%	18.6%	20.8%
二見浦	7.1%	5.9%	8.4%	8.8%	6.5%
鳥羽	39.3%	32.6%	34.4%	35.2%	33.3%
志摩	27.4%	28.4%	27.9%	29.1%	30.5%
南伊勢	1.0%	1.1%	1.0%	0.8%	1.1%
その他・未回答	7.1%	16.1%	9.0%	7.5%	7.8%



予 算

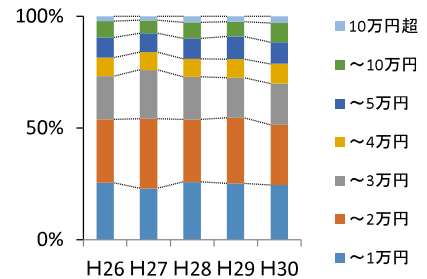
予算総額	第1回	第2回	第3回	第4回	年間
～1万円	145	116	128	161	550
～2万円	167	151	148	141	607
～3万円	102	101	101	113	417
～4万円	47	48	64	38	197
～5万円	54	55	60	50	219
～10万円	40	60	57	35	192
10万円超	12	23	19	14	68
未回答	39	42	37	9	127
総計	606	596	614	561	2,377



※未回答除く

予算総額割合各年対比

予算総額	H26	H27	H28	H29	H30
～1万円	25.4%	23.0%	25.9%	25.2%	24.4%
～2万円	28.4%	31.1%	28.0%	29.4%	27.0%
～3万円	19.5%	21.9%	19.2%	18.0%	18.5%
～4万円	8.2%	7.9%	7.9%	8.2%	8.8%
～5万円	9.1%	8.4%	9.1%	10.2%	9.7%
～10万円	7.3%	5.8%	7.2%	6.5%	8.5%
10万円超	2.1%	1.7%	2.8%	2.5%	3.0%

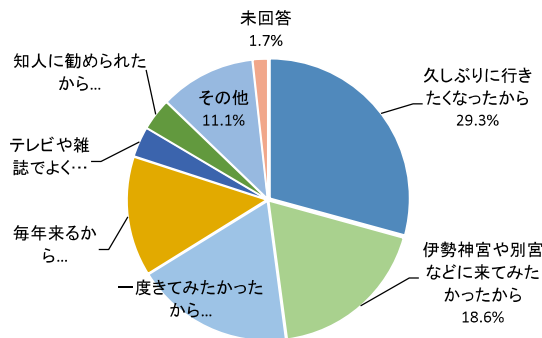


問8 旅行先に伊勢志摩を選んだ決め手

「久しぶりに行きたくなったから」「毎年来るから」の理由が4割強ありました。このことから、リピーターが多いことがうかがえます。

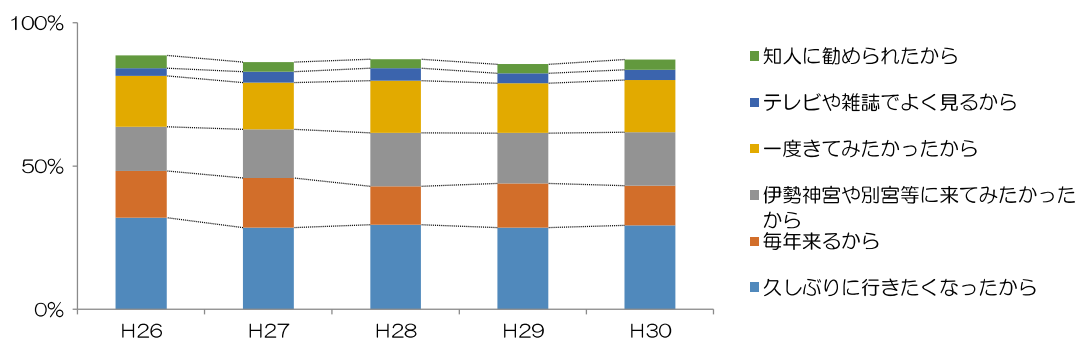
また、「伊勢神宮や別宮などに来てみたかったから」という理由については、安定的に高い数値を示しており、平成25年に遷宮を迎えたことで伊勢神宮の認知度が高まり、その効果が持続されているのではないかと考えられます。

決め手（複数回答）	第1回	第2回	第3回	第4回	年間
久しぶりに行きたくなったから	198	186	227	203	814
伊勢神宮や別宮などに来てみたかったから	146	123	122	127	518
一度きてみたかったから	136	137	124	111	508
毎年来るから	68	103	103	111	385
テレビや雑誌でよく見るから	27	29	23	18	97
知人に勧められたから	23	25	23	32	103
その他	92	94	58	64	308
未回答	10	7	20	11	48
総計	700	704	700	677	2,781



伊勢志摩を選んだ決め手割合各年対比

決め手（複数回答）	H26	H27	H28	H29	H30
久しぶりに行きたくなったから	31.9%	28.6%	29.4%	28.5%	29.3%
伊勢神宮や別宮等に来てみたかったから	15.5%	16.9%	18.6%	17.6%	18.6%
一度きてみたかったから	17.8%	16.3%	18.2%	17.4%	18.3%
毎年来るから	16.3%	17.3%	13.5%	15.4%	13.8%
テレビや雑誌でよく見るから	2.6%	3.8%	4.4%	3.4%	3.5%
知人に勧められたから	4.5%	3.4%	3.1%	3.2%	3.7%



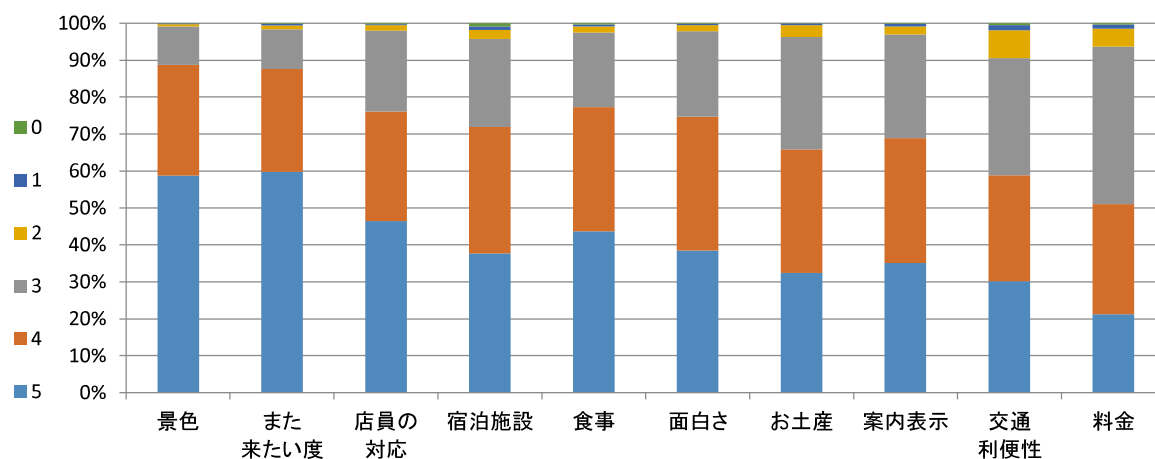
問9 満足度

満足度については、5から0までの評価をお願いします。

5は満足、0は不満足と数字が少なくなるほど満足度が低くなるという評価です。

評価の高い順から、①「景色」、②「また来たい度」、③「店員の対応」「宿泊施設」、評価の低い順では、①「料金」、②「交通利便性」③「案内表示」となっていますが、「2」～「0」の低い評価は各項目とも1割未満で、全体的に満足度は高いと考えられます。

満足度	景色	また来たい度	店員の対応	宿泊施設	食事	面白さ	お土産	案内表示	交通利便性	料金
5	1,281	1,233	956	605	873	808	648	745	657	433
4	653	573	608	548	673	762	671	716	623	608
3	228	220	451	383	405	485	610	594	691	871
2	12	22	31	39	34	35	64	46	164	97
1	4	9	5	16	10	7	9	14	32	24
0	2	3	5	13	6	3	1	4	10	7
未回答	165	253	241	606	307	225	308	205	168	273
合計	2,345	2,313	2,297	2,210	2,308	2,325	2,311	2,324	2,345	2,313
平均	4.46	4.45	4.20	4.03	4.17	4.10	3.94	4.00	3.77	3.64



伊勢志摩の良いところ・良くない所を教えてください。（自由コメント欄）※抜粋

感想

「また来たい」と思わせてくれる所が良かった。
22年ぶりに鳥羽水族館に来ました。とても楽しかったです。
3月10日までにまたひなめぐりに来たい。
8回来て色々な所を見てまわりましたがいつ来てどこを見て満足して帰宅。
アザラシがみれました
アシカのショーおもしろかったです。アシカかわいかった。
あたたかくなったらまた来たいです。
アッカンペーがまた見たいです。
あわび王国まつり最高！
いいお天気に恵まれて青葉も良くてよかったです。
伊勢神宮の緑溢れる雰囲気がとても素敵でした！
いつも楽しませていただいています。ありがとうございます。また。
いつも内宮へ行くのはじめて外宮に来ました。
いつも二見浦→伊勢参拝のルートでリゾートインさんにお世話になっています。昨日は酷暑の中バスの時刻表をチェックしているとお姉さんが優しく冷房のきいた館内に招き入れてくれていろいろと情報をくれました。ありがとうございます。
いつも来ると新しい店ができていたりしていつ来て楽しめる。大好きです。
いつ来ててもすてきな街です。
イベントがあれば子どもがよろこぶのでお願いします。
イベントはとてもおもしろかったです。また来たいです。
いるかとキャッチボールができた。よかったです。
いろいろと近くにあってよかった
いろいろな生き物が見られる。水槽内の自然が作りが工夫されていて癒される。
いろんなショーがあつたり楽しかった。
おいしい海産物感動しました。
おかげ横丁楽しかったです。川もきれいで良かったです。
お参りでできてスッキリしました。
お世話になりました。真珠最高！！
お天気に恵まれ暖かく心地良い旅でした。また、来たいです。
お土産がいっぱいあるところ！
お土産が高い
ガイドさんに説明していただき理解が深まりました。
ガイドさん応対親切
ガソリン代が高い
きれいなトイレありがとうございました。
景色がすごくキレイで会う人会う人良い人ばかりでステキな場所でした。
景色最高！
ここは大好きです。
ここまでの道路がせまかった。
この景色は変わらずに・・・。
この水族館は大きすぎず親しみやすいので大好きです。
ごはんがおいしい。人が優しい。
サービスよし 食べ物よし
じいじとばあばとこどもがたのしめた。
ジェットコースターがおもしろかった。
しまかせが楽しかった。
シャトルバスも無料で良心的に感じた。
ジュゴン・スナメリが見にくいです。(もったいない)
ジュゴンやマナティに久しぶりに会えました。ラッコのえさやり見学楽しかったです。水族館大好きです。
ジュゴン大好きな息子のために来ました。
ショーが全ておもしろかった。
しょちゅう帰ってきたくらい良い所です。
すぐみなさん優しいです。是非また来たいです。
すごく楽しい観光名所がたくさんありました。
すごく楽しい時間を過ごすことができました。
すごく楽しくすべての観光スポットに行きたい。
スタンプカード等子どもたちが喜びます。
スタンプブック押し場がせまく押しにくかった。
スタンプラリーでおじゃましました。楽しかったです。
ずっと海が見えて良い景色を楽しんでいます。
すてきな所でした！もっといろんな人に知ってもらいたいです。来てもらいたいです。
スペイン村が遊具がいっぱいあって楽しかった。
スペイン村で家族みんなで大満足に過ごしました。次は車で色々まわりたいです。
スペイン村の食事が高かった。
スペイン村は楽しかったです。伊勢うどんもおもしろかった。
セイウチが見たかった
セイウチさん 元気になってください。また会えるの楽しみにしています。

セイウチショーがなくて残念
セレナちゃんが見れて良かった。
タクシーの運転手さんも観光案内所(二見)の方も皆さん親切なかたばかりでとても楽しい旅行になりました。ありがとうございます
ていねいな案内ありがとうございました。
トイレが汚かった。休みやすかった。
トイレの表示が目立たない
トイレは洋に一新すべき
ドクターフィッシュがおもしろい
とてもきれいなところ。毎年来るのが楽しみです。
とてもよかったです。人が多すぎました。
とてもリラックスできると思った。
とても寒かったです。清々しい気持ちになり嬉しかったです。
とても自然の体験ができる楽しいところです。
とても静かで居心地が良いと思います。
とても良い旅になりました。有り難うございます。
とにかく景色がサイコーです。何度でも何度でもまた来たく所。いい誕生日になりました。ありがとうございます。
のんびりできて子どもも楽しませていただき満足です。
のんびりでき静かな幸せを感じます。
パールロードの景色が美しい
バス運転手、案内所の方の親切さ
パルケエスパニーヤがとてもよかったです。
パワースポットでパワーをもらえました。
フォトカードが良かった
ふとその気になった時、訪れるのに丁度いい所です。
ベイスイート良かったです
ホテルがとても良かったです。地元の人も明るい人が多くて楽しく過ごせました。
ボランティアガイドさんに詳しく説明あって良かった。
ボランティアの方に江戸川乱歩館を案内していただきとても助かりました。ありがとうございました。
また数年後に来たいとおもいます。
また来ます。伊勢はおもしろいです。
また来ます。川がきれいでした。
マリランドが少し物足りなかったが小さな子どもには楽しめました。
みなさんがとても親切で、とても三重が好きです。
みなさん親切で楽しかったです。
むっちゃ混む車が多い
もう少し天気の良い日に来たかった！ジュゴンがかわいかった！
もっと志摩をアピールしたらいいと思う。
やっぱり来て良かったと思えました。早朝の内宮がサイコーでした。
ラッコがとてもかわいかったです。
ラッコ飼育 ベビーカーが入れないところが多い
ルートイン伊勢に宿泊し、鳥羽にきました。ホテルは電車だと少し不便ですが新しくきれいでした。
ルピナスの場所が分かりにくいです。
旭湯さんがとても良かったです
案内して下さった方にいろいろ教えていただき勉強になりました。
案内パンフレットだけ見ても興味UPはしてもピンときませんでした。来て見てまたゆっくりきたいな〜って思いました。
伊勢に来ると神宮神社にお参りしておごそかな気持ちになり心が静まる思いがします。
伊勢はいつ来ても良いところ。何度でも来たいと思う所。ずっとそのままです。
伊勢への道は良いが、紀勢への道はつらい。
伊勢市と鳥羽の距離感がわからない
伊勢市周辺に道の駅が少ない。
伊勢志摩の自然が素晴らしく心が和やかになりました。
伊勢神宮と石神さんでパワーをチャージ。来年に向けて頑張れそうです。
伊勢神宮の御朱印もらえて良かった。
伊勢神宮は2回目ですが、にぎわっていてとても楽しいです。お参りしてきます！
伊勢神宮も鳥羽水族館もとても良かったです！
一度は訪れてみたかった場所。ガイドブックを読んだので観光案内も理解できました。
一番街のお土産売場がきれいになって、買う気が起きました。
鵜方駅は大きくてサポートもしっかりしていてすごい！もっと皆に知ってもらいたいです。
横山展望台がとてもきれいだった。
横山展望台からのながめが良かった。
横山展望台は初めて行ったが整備されていてよかった。志摩マリランドはゆっくり見ることができて良い。
横山展望台までしんどい長すぎ
温泉施設が部屋から遠かった
何回来ても新しい発見あり。外宮をゆっくりと見にきました。
何度でも楽しめる水族館です。
夏はペンギンを外で見るのがつらい。暑すぎる。熱中症が心配。
花火がよかった。雨が降っていてよく遠くが見えにくかった。
花火やプロジェクションマッピングがきれいでした。
荷物の預ける所が多くて助かりました。
海がきれいだった。夫婦岩の神社がきれいにされていた。

海がきれいで石神さんへ来るときもとても良かった。また今度家族で来たいです。
海がキレイで味わいのあるあたたかい町。また来たい！
海がとても楽しかったです。
海が近くて新鮮さがありました。観光地がたくさんあって周りきれなくて
海が静かでとてもきれいでした。
海の景色、空がきれいでいやされました。声かけていただいてなごみました。
海獣エリア・水しぶきが飛んで来たり楽しめました。
海女のエサやりはすごかった。みんなおいしそうだった。
海女小屋が珍しい体験でとてもよかったです。
海女小屋の人たちが親しみやすかった。
海水浴がとても良くて旅館もよかったです。
皆さん親切で対応も適切でスムーズな旅が出来てありがたかったです。初めてだったので。
外宮の厳かな雰囲気が良かったです。
外宮前がきれいになっていておどろいた。また来たい。
街に活気がない(鳥羽)。やってないお店も多い。近くて便利なのでもう少し頑張ってもらいたいです。
楽しいです。ペットへの気づかいが嬉しかったです。
寒かったけれど、とても楽しめました。お魚、美味しかったです！！
観光する場所が少ない。限定お土産が少ない。
観光案内所の方々の説明が分かりやすく親切だった。
観光客が市町村によって多い少ないか極端だった。
観光地の悪い所は仕方がないですね
館内が涼しくてよかったです。
久しぶりに伊勢神宮へお参りできました。ありがとうございました。
久しぶりに見ごたえのある水族館でした。アプリが楽しかった！！
久しぶりのペンギンがかわいかったです。また来たい。
休日は人ばかりですがやはり平日はいいです。おちついて見れます。また来ます。
魚の種類が多くてとても良かったです。
空気がきれいで天候にも恵まれてとてもよかったです。また 機会があつたら訪れたいです。
空気がきれいで素適なところでした。
熊野古道はとても良かったです。
熊野古道をもっと歩きたいです。
景色 もやがあつたけどこれもこれでレアな感じがしてグッドでした。
景色・料理・伊勢の方の人柄、すべて最高です。また来ます。
景色がいい。伊勢道値下げしてください。
景色がきれいだ、車道・自転車の通るスペースが狭すぎる。あおられた。
景色がきれいで料理もおいしい。
景色がすばらしく人が親切でフレンドリーです。食事やカフェでお茶する場所が増えるとうれしいです。
景色と料理がサイコー。志摩マリンランド小規模ですが、味わいのある水族館。いつまでも残してほしいです。
バリアフリー化をめざしてほしいです。
景色もよく観光地も楽しかったです。
警備員さんが気さくにあいさつをしてくれて感じが良かったです。
賢島で遊ぶところがほとんどなく時間があまった。
行く先々の方が親切。景色がすばらしい。伊勢神宮は日本人の心のふるさと。おごそかで良い。
国府寺・国府白浜・安乗神社に次は行きたい。
今まで鳥羽には何度も泊まったが、二見はゆっくり落ち着いて過せてよかった。また訪れたい場所です。
今回はゆっくり来れなかったのもまたゆっくり来たいと思います。景色が良い所が多く癒し効果が得られた。紀勢道全線
開通が楽しみ。
今日は雨だったのでまた晴れの日を狙って横山展望台に行きます。新しく国道ができていて便利でした。
今年2歳の孫がマンボウと海女さんを覚えていて、昨年に引き続き6か月の孫と一緒に再びマリンランドを訪れました。
歳を経るとまたちがう感動があつていいです。
三重に来られてよかったです。ありがとうございました。
三重は美味しい食が豊富で景色もバツグン！！
三重県がもっと近ければ良かったです。(苦笑)
山と海が楽しめる所が良い。簡単に来れない所がよい(自然が保たれている)
四季を通じていつでも楽しめる所です。
子どもも楽しめ良かった。
志摩スペイン村とてもキレイで良かったです。
志摩スペイン村のアクセスが悪い
志摩スペイン村の出口がむずかしい
志摩の方は親切
志摩マリンランドのペンギンエサやり体験楽しかった！
志摩マリンランドは初めて来ました。とても楽しかったです。またぜひ来たいです。
思いやりの人がいっぱい
支払いにカードが使えないところが多かったのが少し不便
私にとって伊勢志摩は心のふるさとです。
自然豊かで景色もよくまた来たいです。
自転車で走りやすい歩道があれば良かった。
自転車便利でした。
自慢のふるさとです。
車イスがありがたいです。

車イスでまわりやすく案内もありとても良かったです！
車を運転できないメンバーで来たときのアクセスの悪さ。でもバスガイドさん、タクシーの運転手さん、旅館の方々、みな親切で手で触れるコーナーが面白い。注意事項が助かった。
手軽に来れる
宿からの景色が素晴らしかった。
宿に大きなクモが出た
初めてきたのでとても楽しかったです。北海道にもいない生き物がいてビックリしました。また来たいです。
初めてでわからない事が多かったのですがみなさんに親切に教えて頂きました。(バスの運転手の方やお店の方など)
初めて水族館楽しめました！(息子2歳)
初めて来たけど楽しくて回りきれません。また来たいです。
初孫と初めての伊勢方面1泊旅行で楽しい時間を過ごすことができました。
所々おもてなしにちよっと・・・というところもありましたが道路もすいていて景色もよかったです。ありがとうございました。
暑かったけどお参りでできてよかったです。
暑くて歩くのは大変でしたが海があり山があり良いところだと思います。歩道がしっかりしていてよかったです。
女子旅しやすかったです。
小さい子どもでも楽しく過ごせてずっと遊んでいなくなる場所だと思います。
少し価格が高い気がするけどもう少し工夫したら高いと思わないかも！？
色々な魅力があるのでいい。
食事と景色が良い。遊べるところがたくさんあり1泊2日ではまわりきれない。また来ます。
食事先のご主人たちがものすごく親切だった。
新緑やつつじの花など晴天に恵まれて楽しかった。
真珠島が思いのほか良かった。伊勢神宮にパワーを頂きました。
神宮が休むところが多いのでありがたい。
神社内のいろんな所がキレイになっていてステキです。もう少し駐車場やお土産店がふえると良い。
神島はよかったですので又訪れてみたい。
神秘的でパワーもらいました。
神話の館が大変勉強になりました。
人が温かくてまた来たいと思いました。
人が親切。バイク専用の駐車スペースもほしい。
人が適度に多くて、混みすぎなくてとてもよかったです。
水族館おもしろかったです。また来たいと思いました。
水族館のラッコがかわいかったです。
水族館の順路があった方が見忘れがない。分かりにくい。もっとおもしろい展示の仕方がよい。久しぶりに来てがっかりです。
水族館めっちゃ楽しいです。
数年前と比べて、新たにリニューアルされた場所があり、見ごたえがあった。
生れたところなのでいつ来てもいいです。
誓願の井戸に行けて良かった
静かで緑が深く心が洗われる感じがしました。日頃の疲れも雑多なことも忘れ良い旅になります。
静かなイメージです！
石神さんにまた来たいです。
全てがとても素晴らしかったです。また来ます。
全部周っていないのでわかりませんが、好きです。また来たいと思います。(季節の違う頃)
孫を連れてマリランドに来てとても喜んでいました。
孫連れの旅でしたがマリランドがこじんまりしておもしろかったです。
体がゆっくりできます。
大阪から近く、そして自然たっぷりでくつろげました。
大石屋さんに宿泊しました。お料理もとても良かったです！！二見浦表参道のバス停でのスタッフの方もとても親切な対応をして頂きました。ありがとうございました！！
大石屋さんの食事は特にサイコー！！バス停で(二見浦表参道)親切に対応して頂きとても助かり嬉しかったです。
地ビール売ってよかったです。
地域の稲やかさが心に残りました。
地元に入ると車が必須なので、海外の方にも分かりやすく標識を充実すると良いかと思います。
地元の人の近い距離感が良く感じた。
地図が分かりやすくて歩きやすかったです。また来たいなと思いました。
朝日最高でした。
鳥羽シーサイドホテルの接客がとてもよかったです。
鳥羽駅観光案内所のお姉さんのガイドが的確で素晴らしいと思いました。情報ありがとうございました。
鳥羽駅前をもう少し活気がある街にするといいと思う。
鳥羽水のぬいぐるみがかわいい。
鳥羽水族館、うちわにクイズラリーとか子どもの心をつかまれました。
鳥羽水族館に初めて来ました。海遊館より全然おもしろい。
鳥羽水族館のJの日本の川コーナーでアマゴの魚の谷の流れる音とかが聞こえないのが残念でした。
鳥羽水族館のショーが近くで見られる所が良い。
鳥羽水族館のラッコのお食事タイムとてもかわいかったです。またゆっくり来たいです。
天気がスカッと晴れた日が少なく3回目ですが今日がまだ一番景色がいいです。今の景観をお知らせするものが何か情報発信してくれたらうれしいと思います。
店員さんたちが優しくてすごしやすいです。
道の駅伊勢志摩 お食事がとってもおいしかったです！
特にペンギン、カメが可愛くて良かった。エサやりも良かった。
内宮・外宮やっぱり落ち着いてよかったです。

内宮の神話の館がとてよかったです。
内宮の清潔な感じはうれしい
内宮の中が分かりにくかった
内宮辺りの駐車場が広くてほっとしました。
二見浦が落ち着いていて良かった。
二見浦の観光案内所の方がとても親切に対応してくれました。ありがとうございました。
二見浦の景色がきれいでした。のんびりできました。
二見浦海水浴場よかったです。
日の入り、日の出を見ることができてすばらしい旅でした
日頃の疲れがとれ とてもリラックスできました。
美味しいものたくさん食べられました。景色もよかったです
夫婦岩の朝日が見られたこと。
普段旅行先で観光案内はパンフレットをもらうだけですが、伊勢では案内所のお世話になりました。地元のことなど精通していらして、いろいろなご提案をいただきとても満足度の高い旅になり、本当に楽しかったです。おひなさまも華やかで来年もこの時期にきたいです。ありがとうございました。
平日で神宮もゆっくり参れて良かった。天気も良く景観も楽しめた。
別荘地などもありとても興味深いです。また必ず来ます。
奉納太鼓祭 知らずに来ましたが拝見できてとてもよかったです。
宝生苑がすばらしかった
毎年神宮参拝の後あちこち観光していますが、目新しいものが増えるとうれしいですね。
毎年木札を楽しみにきています。
満月と海と朝日がステキ！
名所案内が適度にあるから
来るたびに新しい店ができていて楽しいです。
旅行の本やTVを見て来たい！ 行きたい！と思える所がたくさんで行ってTVや本と同じで大満足です。また来ます。
涼しくて良かった。
良：エビがおいしい。悪：交通が不便
良いところ：海産物がおいしい。のんびりしているところ。悪いところ：わかりません。
良かったところは説明も詳しく沢山めずらしい魚たちを見られたところ。良くない所は少し臭いもきついところもあった。
緑がきれい。空気が良い

交通

近鉄駅の案内板不利
近鉄電車・特急が多いが2駅～3駅くらいの移動には特急料金¥510は高い。各停利用となるが本数少なく不便さを感じる。車での移動が良いと実感しました。
交通の便が悪い。案内表示が少ない。各駅時間つぶす場所が少ない。
交通手段が意外と時間・本数が少ない
公共交通機関で来にくかったです。(便数・乗り換え)
志摩スペイン村からのバスの時間が遅くて(8時台がない)不便でした。シャトルバスがほしい。
鳥羽水へのアクセスもシャトルバスがほしい。鳥羽水族館のセイウチのサービスが良かった。
ICカードが使えない表示を分かりやすくしてほしい(電車)
JRの窓口での対応は一考を！！(伊勢市駅)JR職員がバスの「のりば」は運転手に聞いてくれと言っていた。
(普通は、案内所か切符うりばを指示)
エバーグレイスの道路の案内表示が少なかった。
キャンパスのバス停が分かりにくかった。
近鉄・JR・三交共通バスのものを拡充してほしい。
フェリーの最終時刻をもう少し遅くしてほしい。(夏場のみでも)
バスの便がもう少し多ければ・・・(鳥羽と石神さま)
バスの本数があれば嬉しいですが。でも楽しんで旅行できています。また来ます。ありがとうございました。
バスフリーチケットを事前に購入できると助かります。出来れば大阪市内1ヶ月前から
まわりやんせできました。お得で楽しかったです。
以前に比べて交通が便利になった。神宮参拝の人の多さに驚いた。
伊勢市へのバスの本数が少ないと思いました。
伊勢神宮内宮の駐車場(二輪)が分かりづらい。
一日だけでもみちくさ切符が早い時間にも買えると良いと思います。伊勢大好きです。また来ます。
遠く離れている箇所でも大体バスで行けるのでありがたいです。
各駐車場の誘導不足
各鉄道の案内図が不足しているのでは？
観光案内の皆様は親切に色々教えてくれ助かりました。交通便がいまいち不便かなと思った。
近鉄で鳥羽水族館に来たが、特急優先でとても不便。
近鉄のまわりやんせがお得でよかったです。
近鉄やバスを利用してどこにでも行けるのが良い。
近鉄特急の値段を分かりやすく表示してほしい。予定の2倍の値段でした。
今回初めてバスにしたのでかなり歩きました。
最寄りパーキングエリアでの情報が詳しくわかればもっと利用範囲が広がる。
充電設備(電気自動車)いままで最高の台数24Hもラッキー！！
切符の買い方が少し分からなかったです。
速旅ドライブプランで(ぐるっと三重)前は豊明からだったのが、飛鳥からになってしまったので不便になってしまった。
大人数でもスムーズな案内交通バスでした。
駐車場が広くある事

駐車場が無料のところが多くて嬉しいです！！
駐車場もスムーズかつ安価で良い
鳥羽からの道が狭くてカーブがきつい
道がもう少し広ければよい
道が狭いのが少々難でした。
道が空いてたのが良い。海岸が汚かった。
道が走りやすい
道が分かりにくかったです。途中狭くなったりするので。
道路がとても分かりづらくて苦労しました。北海道では道路がマス目のようになっているのでとてもわかりやすいのですが、
道路の幅がもう少し広いと嬉しいです。
道路状況がよく走りやすい
特急しまかぜに乗れて息子も満足でした。
二見浦駅 本数が少なかった。(知っておけばよかった)
二見浦駅のところにもバスの時刻表があると便利だなと思いました。駅にコインロッカーがあるといいなと思います。
標識が少し分かりにくい
鮑がおいしかったこと。

食事

2月のわりに食事が良かった。あたたかい。
赤福がおいしかった
いつも朝がゆを食べるのですが毎年とても美味しかったです。
いつ来ても食べ物が美味しいが生ガキが食べられないのが残念です。
おなかいっぱいになれる
グルメはすべておいしかったが料金は少し高いと感じる。
シーフードがおいしい！！
とばーがーがとてもおいしかったです。
とりかわがおいしい
マルシェに初めて行って改めて良さを実感しました。
伊勢うどんがおいしい。
伊勢うどんスタンプラリー等を実施して伊勢を盛り上げている点はいいと思う。良くない所はすぐには思いあたらない。
伊勢えびの水槽に驚いた。たくさんの伊勢えびがいて。
伊勢えびを食べれて満足です。
伊勢えび食べました。海ほうずき めっちゃおいしかったです！！
伊勢茶がおいしかった。
牡蠣がおいしかったです。
海の幸最高！！
貝・伊勢えび・松阪牛が美味しかったです。
楽しかったです。赤福おいしかった。
子どもが赤福好きで、大人は赤福氷おいしかったです。ここでしか食べれないレア感良いですね。
松阪牛最強
食べ物・景色 また来たいという魅力にあふれている。
食べ物が美味しい。今年は暑いはずだけどこの地方は少し涼しく感じてよかった。
食べ歩きが楽しかった。
赤福本店美味しく楽しかったです。神宮 祭りごとあり楽しめました。

要望

石神さん祭のHPの内容をもう少し詳しくしていただけると良いです。
・交通の便がもう少しよいと助かる。①バスの時間が少ない。②タクシーがつかまりづらい。・飲食店やコンビニが少ない。
あと一言が足りない。観光施設などでは「今なら〇〇に舞いあいますよ」など、残念な対応が多い
あまり新しく変化をしないで下さい。古さが良い。
おかげ横丁 母が足が悪いので車いすが通りやすいよう道の整備をして頂きたいです。
お土産がもう少し充実すると良いと思います。
お土産屋だけでなく、道の駅においてあるような地元のものにおいてある施設があればうれしいです。
クレジットカード・交通系IC利用可の店を増やして下さい。
せんぐう館休館などもっと手前に表示すべきである
トイレを新しくきれいにしてほしい。
もう少しアウトドア施設の周辺に道の駅などがあると良いと思います。
もう少し営業時間を長く(遅くまで)して下さい。
駅で近鉄電車グッズをたくさん売ってほしい。東京や神奈川でもぜひ常設販売希望です！！
横山展望台の案内板が駅からほしい。
子どものレンタサイクルがあるとありがたいです。
食パスポートをまた企画下さい
多くのイベントをやってほしい。
大王埼灯台はもっとピーアールして欲しい。
端っこの展望台への往復時間(子ども・高齢者の歩く速度で)表示がほしい。トイレの洋式・車イス・ベビーカーOK具合も。
中国語の説明図、地図がほしい
駐車場料金をもう少し安く
鳥羽にもマンホールカードを作ってください。食事が美味しいです。
二見浦から河崎経由外宮行きのバスを走らせてほしい。
農直場をもっと作って欲しい