

令和元年度 旅行者アンケート  
年間集計結果

## 令和元年度 旅行者アンケート結果 —— 集計結果 ——

令和元年度において、4回にわたり実施した旅行者アンケートについて、年間集計結果を報告します。

伊勢志摩地域は、リアス海岸が作り出す伊勢志摩国立公園など美しい自然景観と、伊勢神宮をはじめとした歴史のある地域として、毎年多くの観光客をお迎えする三重県を代表する観光地です。

令和元年に伊勢志摩地域を訪れた観光客は、前年より63.4万人（5.8%）増の1148.8万人となりました。（令和元年観光レクリエーション入込客数推計書より）

令和元年度は改元の年であり、伊勢志摩地域が多数メディアに取り上げられていたことが来訪者の増加に繋がったと考えられます。一方で、第4回目に実施したアンケート調査について、新型コロナウイルス感染症の拡大期ではありましたが、アンケート結果としては新型コロナウイルス感染症の影響は見受けられなかったと考えられます。

過去の調査と大きな違いはなく、大阪府・愛知県といった比較的近い地域からの来訪が多いこと、また滞在期間が短い低予算での旅行が多いことから、大阪府・愛知県の次に来訪が多い、首都圏等の宿泊が伴う遠方からの誘客が課題とも言えます。また、課題の一つである滞在期間の延長については、日帰り客が減少し、宿泊1泊が増加しております。詳細は、次ページ以降をご覧ください。

本アンケートは、伊勢志摩地域という広域において、観光客の傾向や意見を調査することで、伊勢志摩地域にどのような魅力があり、また課題があるのかを把握し、高い満足度を実現するための資料とすることを目的に実施しています。

観光客の満足度向上を図ることはリピーターの生成にも繋がり、今後を見越した長期的な成果が期待でき、また、観光客が伊勢志摩地域に持っている印象や課題を把握することで、観光客のニーズに合った効果的な情報発信を行っていくことが可能となります。

なお、調査結果は、観光客への地域ぐるみのおもてなし向上に繋げるためにホームページで公表します。

●調査方法及び調査時期

令和元年度の調査は、下記のとおり4回実施しました。  
アンケート用紙は、下記の施設に配置し、あわせてPOPを掲示することで、観光客の自主的なアンケート記入を促しました。

●回答数

年間合計 2,101 枚でした。

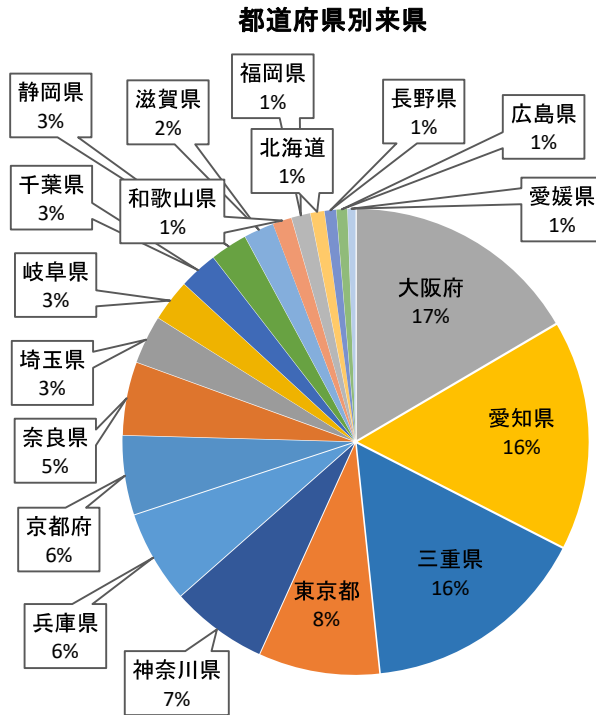
●アンケートの設置施設及び回収枚数

実施施設		R1年度 第1回 (4月～5月)	R1年度 第2回 (7月～8月)	R1年度 第3回 (10月～11月)	R1年度 第4回 (2月～3月)	R1年度 合計
伊勢市	宇治浦田観光案内所	64	80	80	67	291
	外宮前観光案内所	47	49	5	44	145
	宇治山田駅観光案内所	60	60	60	60	240
	二見浦観光案内所	50	50	50	50	200
鳥羽市	鳥羽水族館	50	52	50	50	202
	鳥羽市観光案内所	20	49	49	45	163
	パールロード鳥羽展望台	6	9	4	14	33
	海女文化資料館	46	50	43	50	189
志摩市	道の駅「伊勢志摩」	78	91	78	35	282
	志摩マリノランド	41	36	41	40	158
	志摩市観光協会観光案内所	50	49	50	49	198
合計		512	575	510	504	2,101

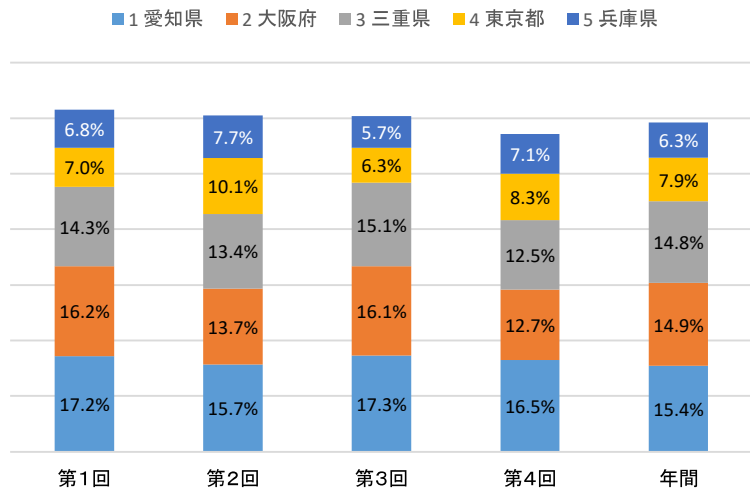
(1) 発地都道府県名

三重県・愛知県・大阪府といった近郊からの来訪者数が多く、全体の約半数を占めています。  
過去のアンケートでも同様の結果であり、固定の都道府県からの観光客がある反面、新たな都道府県からの観光客の呼びこみが課題とも言えます。

都道府県別来訪者	人数
大阪府	324
愛知県	313
三重県	310
東京都	165
神奈川県	132
兵庫県	126
京都府	108
奈良県	100
埼玉県	66
岐阜県	57
千葉県	53
静岡県	51
滋賀県	41
和歌山県	26
福岡県	26
北海道	19
長野県	16
広島県	15
愛媛県	11
岡山県	10
宮城県	10
香川県	10
群馬県	8
栃木県	7
徳島県	7
山梨県	6
大分県	6
福井県	5
熊本県	5
佐賀県	5
茨城県	4
新潟県	4
長崎県	4
鹿児島県	4
鳥取県	4
宮崎県	4
福島県	4
富山県	3
岩手県	3
秋田県	3
石川県	2
山口県	1
山形県	1
高知県	1
青森県	1
沖縄県	0
島根県	0
台湾	5
中国	3
韓国	1
ドイツ	1
クロアチア	1
未回答	9
<b>総計</b>	<b>2,101</b>



主な都道府県別来訪者



都道府県別来訪者割合各回対比

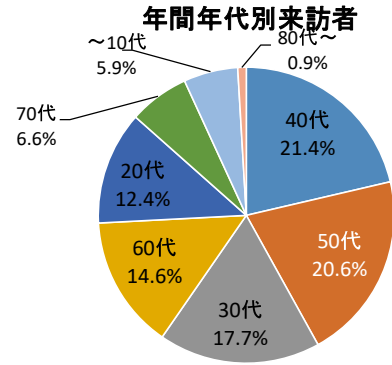
	第1回	第2回	第3回	第4回	年間
1	愛知県 17.2%	大阪府 15.7%	大阪府 17.3%	三重県 16.5%	大阪府 15.4%
2	大阪府 16.2%	愛知県 13.7%	愛知県 16.1%	愛知県 12.7%	愛知県 14.9%
3	三重県 14.3%	三重県 13.4%	三重県 15.1%	大阪府 12.5%	三重県 14.8%
4	東京都 7.0%	東京都 10.1%	兵庫県 6.3%	東京都 8.3%	東京都 7.9%
5	兵庫県 6.8%	神奈川県 7.7%	東京都 5.7%	京都府 7.1%	神奈川県 6.3%

## (2) 年代別来訪者数

年代別では、年間を通して30～50代が多く、次いで20代、60代の方が、多く来訪されています。  
各回の調査において、第2回（7～9月）に着目すると、10代までと40代が年間を通じて第2回（7～9月）に一番来訪されていることから、「問3」の結果にもあるように夏休みに家族旅行で訪れる方が多いと思われます。

### 年代別来訪者

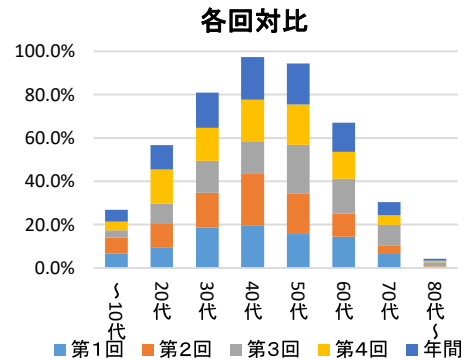
年代別	第1回	第2回	第3回	第4回	年間
～10代	34	42	18	20	114
20代	49	64	46	79	238
30代	96	92	75	77	340
40代	100	137	77	97	411
50代	82	105	115	94	396
60代	74	61	82	63	280
70代	33	23	48	23	127
80代～	0	4	10	4	18
未回答	44	47	39	47	177
総計	512	575	510	504	2,101



※未回答除く

### 各回対比

年代別	第1回	第2回	第3回	第4回	年間
～10代	6.6%	7.3%	3.5%	4.0%	5.4%
20代	9.6%	11.1%	9.0%	15.7%	11.3%
30代	18.8%	16.0%	14.7%	15.3%	16.2%
40代	19.5%	23.8%	15.1%	19.2%	19.6%
50代	16.0%	18.3%	22.5%	18.7%	18.8%
60代	14.5%	10.6%	16.1%	12.5%	13.3%
70代	6.4%	4.0%	9.4%	4.6%	6.0%
80代～	0.0%	0.7%	2.0%	0.8%	0.9%
未回答	8.6%	8.2%	7.6%	9.3%	8.4%
総計	100.0%	100.0%	100.0%	100.0%	100.0%



※未回答除く

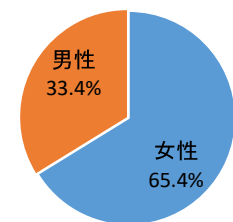
## (3) 性別来訪者数

性別については、年間を通してどの回においても平均して女性、男性の割合が2：1の結果になりました。

### 男女別来訪者

性別	第1回	第2回	第3回	第4回	年間
女性	320	393	337	325	1,375
男性	185	178	167	172	702
未回答	7	4	6	7	24
総計	512	575	510	504	2,101

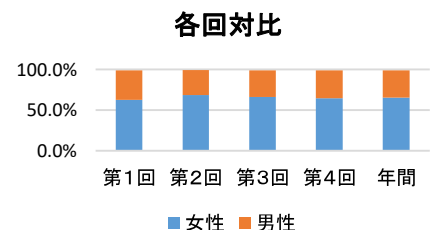
### 年間性別来訪者



※未回答除く

### 各回対比

性別	第1回	第2回	第3回	第4回	年間
女性	62.5%	68.3%	66.1%	64.5%	65.4%
男性	36.1%	31.0%	32.7%	34.1%	33.4%
未回答	1.4%	0.7%	1.2%	1.4%	1.1%
総計	100%	100%	100%	100%	100%



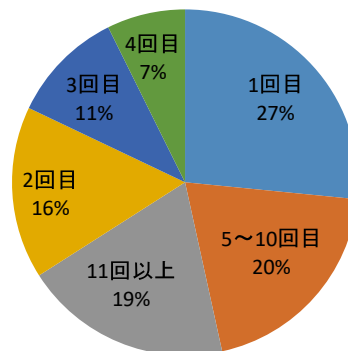
※未回答除く

### 問1 伊勢志摩来訪回数

伊勢志摩への来訪については、初めてお見えになった方が約1/4、残りの約3/4のお客様がリピーターであることがうかがえます。新規顧客の獲得を目指しつつ、リピーターの取り込みを継続して図る必要があります。

来訪回数	第1回	第2回	第3回	第4回	年間
1回目	145 28.3%	166 28.9%	118 23.1%	125 24.8%	554 26.4%
2回目	91 17.8%	87 15.1%	82 16.1%	76 15.1%	336 16.0%
3回目	45 8.8%	67 11.7%	61 12.0%	48 9.5%	221 10.5%
4回目	39 7.6%	39 6.8%	44 8.6%	31 6.2%	153 7.3%
5~10回目	103 20.1%	113 19.7%	101 19.8%	100 19.8%	417 19.8%
11回以上	86 16.8%	98 17.0%	100 19.6%	121 24.0%	405 19.3%
未回答	3 0.6%	5 0.9%	4 0.8%	3 0.6%	15 0.7%
総計	512	575	510	504	2,101

来訪回数(年間合計)



※未回答除く

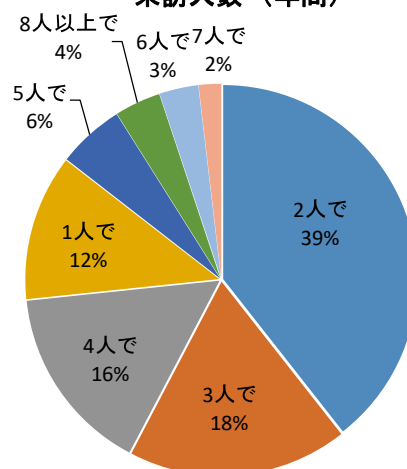
来訪回数	1回目	2回目	3回目	4回目	5~10回目	11回以上	未回答
H27	22.0%	14.3%	13.7%	7.8%	20.3%	20.7%	1.2%
H28	26.0%	17.8%	13.2%	6.5%	16.3%	18.5%	1.7%
H29	26.1%	14.8%	12.9%	6.6%	18.9%	20.0%	0.8%
H30	26.1%	17.6%	11.9%	6.9%	16.8%	19.7%	1.0%
H31	26.4%	16.0%	10.5%	7.3%	19.8%	19.3%	0.7%

### 問2 来訪人数

来訪人数は、2人が最も多く、4人までの旅行が全体の8割以上を占めています。年間を通して、伊勢志摩の旅行者は4人以下での旅行が主流とかがえます。

来訪人数	第1回	第2回	第3回	第4回	年間
1人で	55 10.7%	53 9.2%	50 9.8%	63 12.5%	221 10.5%
2人で	169 33.0%	174 30.3%	195 38.2%	179 35.5%	717 34.1%
3人で	93 18.2%	95 16.5%	78 15.3%	67 13.3%	333 15.8%
4人で	74 14.5%	84 14.6%	58 11.4%	69 13.7%	285 13.6%
5人で	16 3.1%	27 4.7%	31 6.1%	27 5.4%	101 4.8%
6人で	14 2.7%	21 3.7%	11 2.2%	13 2.6%	59 2.8%
7人で	6 1.2%	17 3.0%	4 0.8%	7 1.4%	34 1.6%
8人以上で	13 2.5%	21 3.7%	23 4.5%	13 2.6%	70 3.3%
未回答	72 14.1%	83 14.4%	60 11.8%	66 13.1%	281 13.4%
総計	512	575	510	504	2,101

来訪人数(年間)



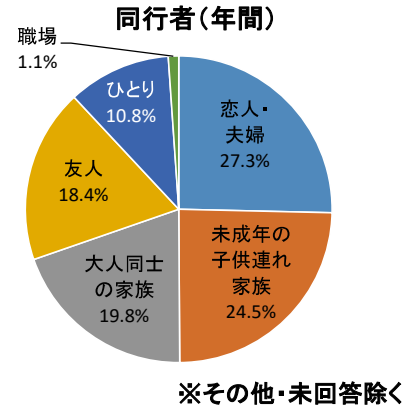
※未回答除く

### 問3 同行者

「未成年の子供連れ家族」「大人同士の家族」合わせた割合が5割弱を占め、伊勢志摩地域が家族旅行の観光地として利用されていることがうかがえます。

また、第2回は夏休み時期が含まれていることもあり、未成年の子供連れ家族の割合が高くなっています。

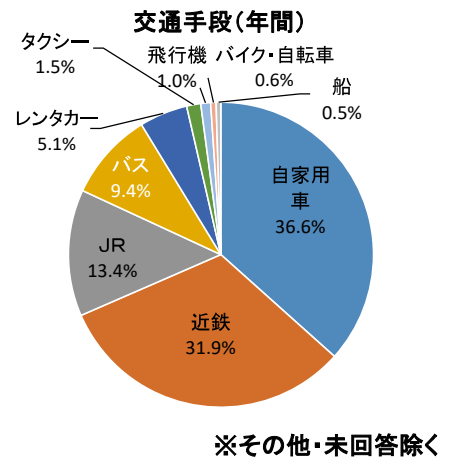
同行者	第1回	第2回	第3回	第4回	年間
未成年の子供連れ家族	131	202	93	84	510
友人	64	80	108	130	382
大人同士の家族	113	99	104	95	411
恋人・夫婦	133	124	145	125	527
ひとり	59	52	51	63	225
職場	6	10	3	4	23
その他	3	7	3	3	16
未回答	3	1	3	0	7
総計	512	575	510	504	2,101



### 問4 交通手段

平成27年度は自家用車が半分の割合を占めていましたが、年々公共交通機関やレンタカー等の利用割合が増え、現状鉄道利用での来訪が自家用車を上回っております。また、近鉄利用が年々増加し自家用車に次ぐ来訪手段となっております。

交通手段(複数回答)	第1回	第2回	第3回	第4回	年間
自家用車	266	286	232	230	1,014
レンタカー	21	41	47	33	142
近鉄	202	232	218	231	883
JR	78	105	90	99	372
バス	72	63	55	69	259
タクシー	8	13	10	10	41
飛行機	8	6	5	10	29
船	3	4	5	2	14
バイク・自転車	7	4	2	3	16
その他	2	2	0	3	7
未回答	1	1	1	0	3
総計	668	757	665	690	2,780

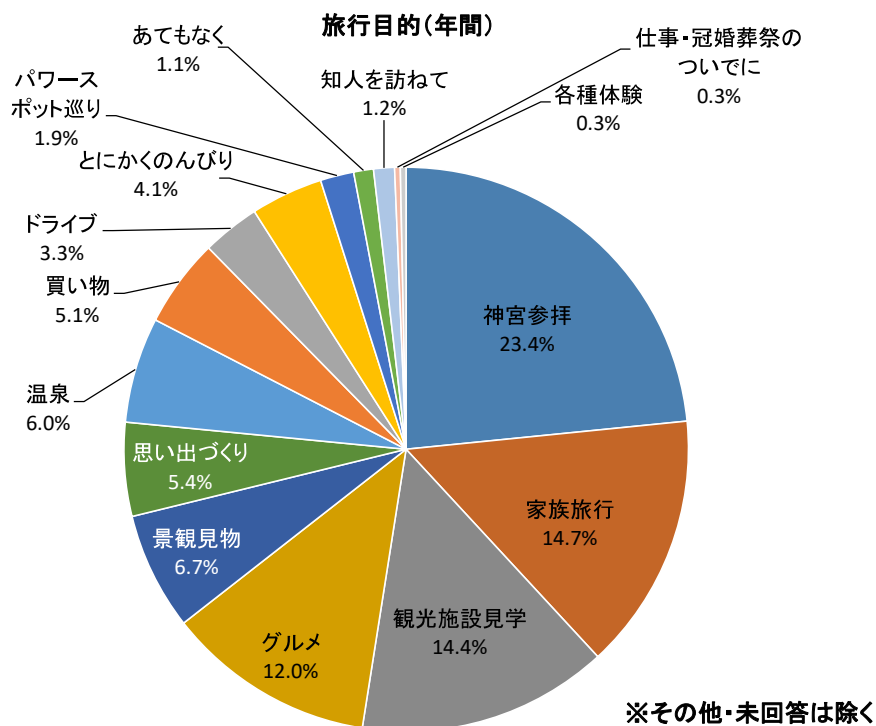


交通手段(複数回答)	自家用車	レンタカー	近鉄	JR	バス	タクシー	飛行機	船	その他	未回答
H27	51.8%	2.7%	23.9%	10.5%	8.5%	0.9%	0.4%	0.6%	0.6%	0.2%
H28	49.5%	3.7%	23.4%	12.0%	7.8%	1.4%	0.8%	0.8%	0.6%	0.1%
H29	44.9%	3.5%	26.2%	11.6%	10.3%	1.6%	0.8%	0.4%	0.6%	0.1%
H30	37.8%	5.0%	29.9%	13.5%	8.6%	1.8%	1.5%	0.9%	0.8%	0.3%
H31	36.5%	5.1%	31.8%	13.4%	9.3%	1.5%	1.0%	0.5%	0.3%	0.1%

## 問5 旅行目的

伊勢志摩への旅行目的としては、神宮参拝、家族旅行、観光施設見学の順となっています。平成30年度と同様の結果となっています。

旅行目的（複数回答）	第1回	第2回	第3回	第4回	年間
神宮参拝	255	246	245	267	1,013
家族旅行	175	218	131	113	637
観光施設見学	149	184	146	142	621
グルメ	122	130	121	145	518
景観見物	80	79	62	70	291
思い出づくり	60	68	55	49	232
温泉	61	68	58	74	261
買い物	57	58	39	66	220
ドライブ	43	32	30	38	143
とにかくのんびり	50	38	39	52	179
パワースポット巡り	18	26	15	24	83
あてもなく	8	19	6	16	49
知人を訪ねて	13	15	6	18	52
仕事・冠婚葬祭のついでに	1	3	5	5	14
各種体験	2	6	5	1	14
その他	31	41	19	28	119
未回答	5	1	1	3	10
総計	1,130	1,232	983	1,111	4,456

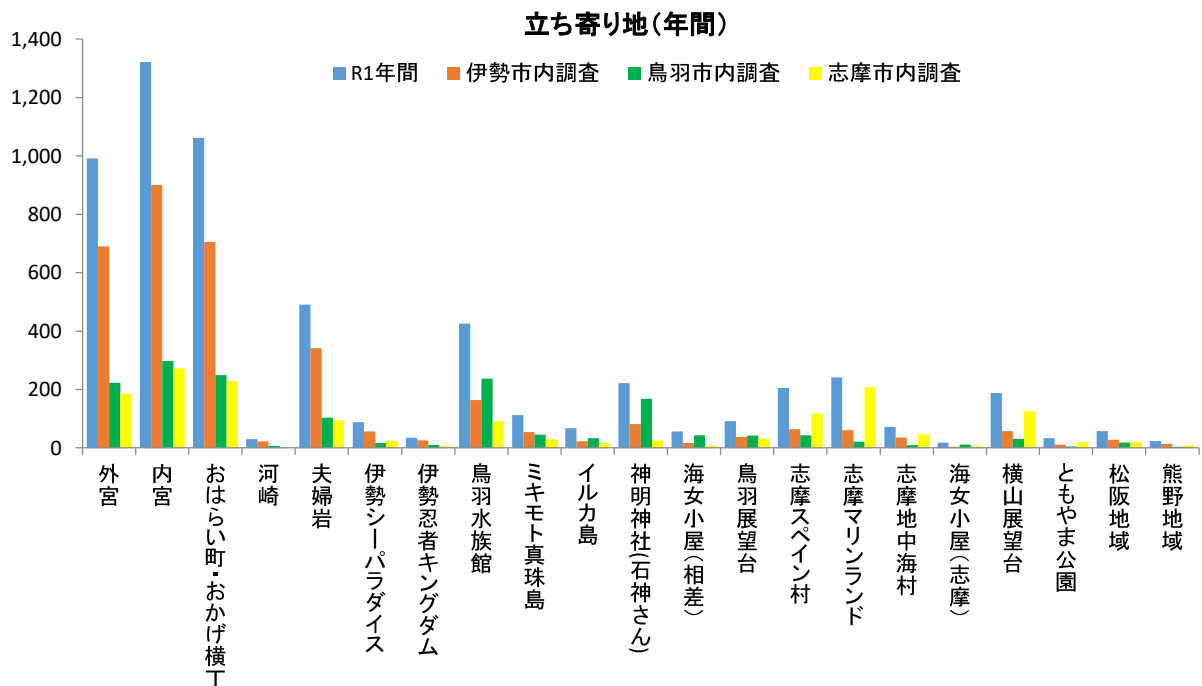




## 問6 立ち寄り地

年間を通して、外宮、内宮、おはらい町・おかげ横丁への立ち寄りが上位になっており、半数以上の人が訪れていることがうかがえます。また、鳥羽市内・志摩市内の調査に着目すると、鳥羽市・志摩市に訪れている人の約半数が外宮、内宮、おはらい町・おかげ横丁へ立ち寄っていることがわかります。

立ち寄り地（複数回答）	第1回	第2回	第3回	第4回	年間計	伊勢市内調査	鳥羽市内調査	志摩市内調査	合計
外宮	244	259	227	261	991	690	223	186	1099
内宮	327	335	317	343	1,322	900	298	272	1470
おはらい町・おかげ横丁	258	286	244	274	1,062	705	249	228	1182
河崎	8	10	4	8	30	22	7	1	30
夫婦岩	113	109	138	130	490	342	104	95	541
伊勢シーパラダイス	19	25	15	29	88	56	17	25	98
伊勢忍者キングダム	12	8	3	11	34	26	10	6	42
鳥羽水族館	106	132	96	92	426	164	237	92	493
ミキモト真珠島	33	38	19	22	112	54	45	29	128
イルカ島	15	28	15	9	67	22	33	17	72
神明神社(石神さん)	49	53	59	61	222	82	168	26	276
海女小屋(相差)	13	16	13	14	56	17	43	8	68
鳥羽展望台	21	24	20	26	91	38	42	31	111
志摩スペイン村	59	79	37	30	205	64	43	118	225
志摩マリノランド	65	64	60	53	242	61	21	208	290
志摩地中海村	13	22	13	24	72	36	9	46	91
海女小屋(志摩)	6	6	3	3	18	4	11	6	21
横山展望台	48	45	60	35	188	58	31	126	215
ともやま公園	6	11	12	4	33	12	5	20	37
松阪地域	12	18	15	12	57	28	18	19	65
熊野地域	4	6	6	7	23	14	4	8	26
その他	46	70	41	64	221	104	67	92	263
未回答	24	28	2	11	65	20	20	35	75
<b>総計</b>	<b>1,501</b>	<b>1,672</b>	<b>1,419</b>	<b>1,523</b>	<b>6,115</b>	<b>3519</b>	<b>1705</b>	<b>1694</b>	<b>6918</b>



※その他・未回答除く

### 問7 滞在期間、宿泊先、予算額

滞在期間については、宿泊1泊の割合が全体の半数を占めています。

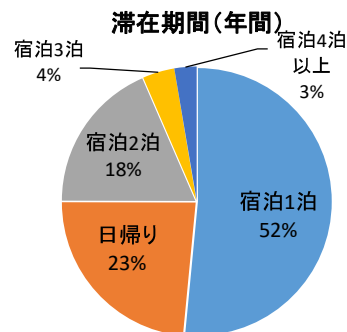
日帰り客は年々減少しているものの、2泊以上の滞在が伸び悩んでいることがうかがえます。

宿泊先については、鳥羽・志摩で約65%を占め、「問6」の立ち寄り地と合わせて考えると神宮、おはらい町・おかげ横丁を観光し、鳥羽・志摩で宿泊する人が多いと考えられます。

予算額については、3万円以下が全体の約60%を占め、滞在期間が短いことから低予算での旅行であることがうかがえます。

#### 滞在期間

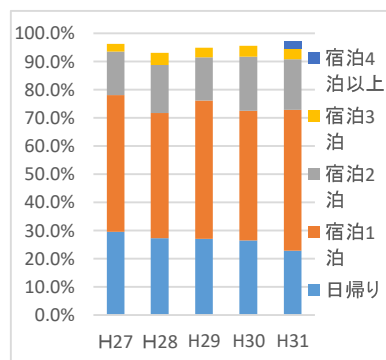
	第1回	第2回	第3回	第4回	年間
日帰り	120	114	131	115	480
宿泊1泊	252	278	261	261	1,052
宿泊2泊	84	122	85	86	377
宿泊3泊	25	25	13	16	79
宿泊4泊以上	16	24	7	7	54
未回答	15	12	13	19	59
<b>総計</b>	<b>512</b>	<b>575</b>	<b>510</b>	<b>504</b>	<b>2,101</b>



※未回答除く

#### 滞在期間割合各年対比

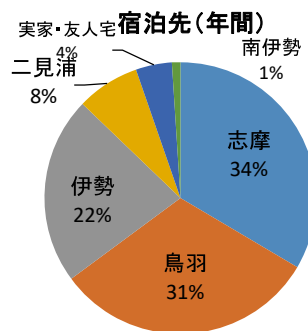
	H27	H28	H29	H30	H31
日帰り	29.5%	27.3%	27.0%	26.5%	22.8%
宿泊1泊	48.6%	44.4%	49.2%	46.0%	50.1%
宿泊2泊	15.5%	17.1%	15.3%	19.2%	17.9%
宿泊3泊	2.8%	4.4%	3.4%	3.9%	3.8%
宿泊4泊以上	なし	なし	なし	なし	2.6%
未回答	3.7%	6.9%	5.0%	4.4%	2.8%



※未回答除く

#### 宿泊先

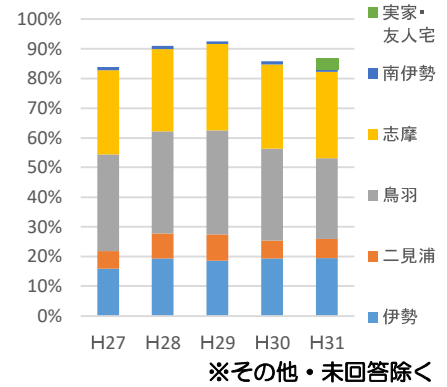
宿泊先(複数回答)	第1回	第2回	第3回	第4回	年間
伊勢	80	106	85	71	342
二見浦	32	26	30	27	115
鳥羽	103	139	108	130	480
志摩	132	161	100	120	513
南伊勢	2	3	5	5	15
実家・友人宅	28	18	10	10	66
その他	29	34	34	37	134
未回答	19	22	39	18	98
<b>総計</b>	<b>425</b>	<b>509</b>	<b>411</b>	<b>418</b>	<b>1,763</b>



※その他・未回答除く

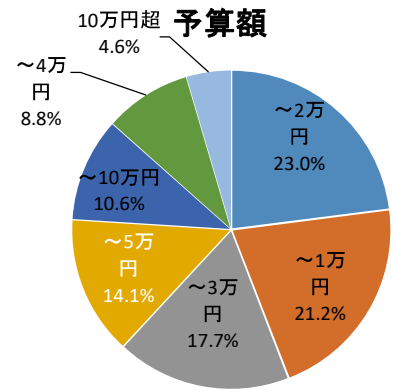
宿泊先割合各年対比

宿泊先（複数回答）	H27	H28	H29	H30	H31
伊勢	15.9%	19.3%	18.6%	19.3%	19.4%
二見浦	5.9%	8.4%	8.8%	6.1%	6.5%
鳥羽	32.6%	34.4%	35.2%	31.0%	27.2%
志摩	28.4%	27.9%	29.1%	28.4%	29.1%
南伊勢	1.1%	1.0%	0.8%	1.0%	0.9%
実家・友人宅	なし	なし	なし	なし	3.7%
その他・未回答	16.1%	9.0%	7.5%	14.2%	13.2%



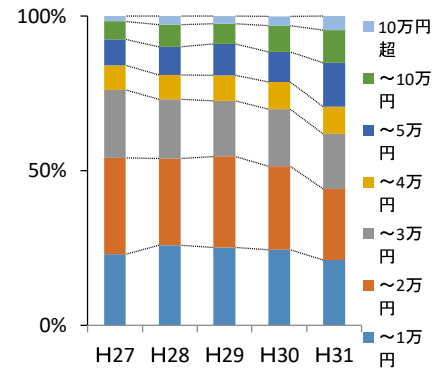
予算

予算総額	第1回	第2回	第3回	第4回	年間
～1万円	106	105	107	103	421
～2万円	113	122	116	106	457
～3万円	77	101	88	87	353
～4万円	43	47	35	51	176
～5万円	66	74	63	78	281
～10万円	54	65	49	42	210
10万円超	24	34	19	14	91
未回答	29	27	33	23	112
総計	512	575	510	504	2,101



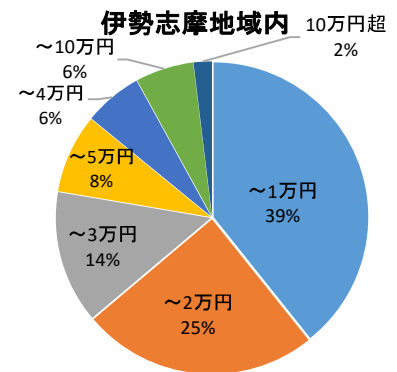
予算総額割合各年対比

予算総額	H27	H28	H29	H30	H31
～1万円	23.0%	25.9%	25.2%	24.4%	21.2%
～2万円	31.1%	28.0%	29.4%	27.0%	23.0%
～3万円	21.9%	19.2%	18.0%	18.5%	17.7%
～4万円	7.9%	7.9%	8.2%	8.8%	8.8%
～5万円	8.4%	9.1%	10.2%	9.7%	14.1%
～10万円	5.8%	7.2%	6.5%	8.5%	10.6%
10万円超	1.7%	2.8%	2.5%	3.0%	4.6%



うち、伊勢志摩地域内

予算総額	第1回	第2回	第3回	第4回	年間
～1万円	98	135	125	138	496
～2万円	89	89	59	74	311
～3万円	42	55	38	40	175
～4万円	16	23	13	25	77
～5万円	24	32	17	31	104
～10万円	16	29	16	16	77
10万円超	3	9	7	5	24
未回答	224	203	235	175	837
総計	512	575	510	504	2,101

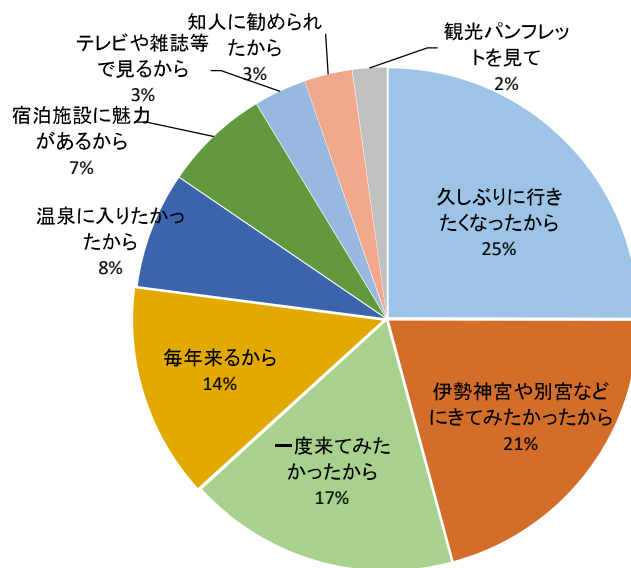


### 問8 旅行先に伊勢志摩を選んだ決め手

「久しぶりに行きたくなったから」「毎年来るから」の理由が4割強ありました。このことから、リピーターが多いことがうかがえます。

また、各年対比の表から「伊勢神宮や別宮などに来てみたかったから」という理由が唯一年々増加しており、令和元年度については改元の年であり、神宮が多数メディアに取り上げられていたことが要因の一つとして考えられます。本問の結果や問5の旅行目的の結果を踏まえると、神宮が目的の来訪者をいかに地域内で周遊していただくかが課題であると考えられます。

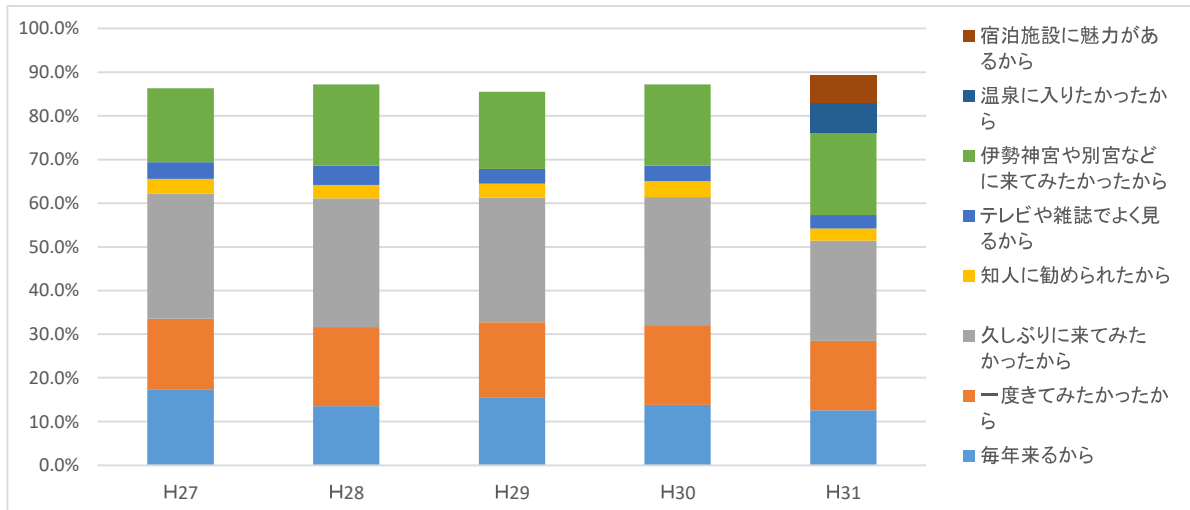
決め手（複数回答）	第1回	第2回	第3回	第4回	年間
毎年来るから	74	95	95	93	357
一度来てみたかったから	119	132	95	105	451
久しぶりに行きたくなったから	177	158	153	159	647
知人に勧められたから	21	21	15	23	80
テレビや雑誌等で見るから	22	28	13	24	87
伊勢神宮や別宮などにきてみたかったから	132	158	130	117	537
観光パンフレットを見て	8	16	17	16	57
温泉に入りたかったから	48	52	43	50	193
宿泊施設に魅力があるから	37	64	37	38	176
その他	51	60	41	52	204
未回答	6	10	11	13	40
総計	695	794	650	690	2,829



※その他・未回答除く

### 伊勢志摩を選んだ決め手割合各年対比

決め手（複数回答）	H27	H28	H29	H30	H31
毎年来るから	17.3%	13.5%	15.4%	13.8%	12.6%
一度きてみたかったから	16.3%	18.2%	17.4%	18.3%	15.9%
久しぶりに来てみたかったから	28.6%	29.4%	28.5%	29.3%	22.9%
知人に勧められたから	3.4%	3.1%	3.2%	3.7%	2.8%
テレビや雑誌でよく見るから	3.8%	4.4%	3.4%	3.5%	3.1%
伊勢神宮や別宮などに来てみたかったから	16.9%	18.6%	17.6%	18.6%	19.0%
温泉に入りたかったから	なし	なし	なし	なし	6.8%
宿泊施設に魅力があるから	なし	なし	なし	なし	6.2%



### 問9 満足度

満足度については、5から0までの6段階評価をお願いしました。

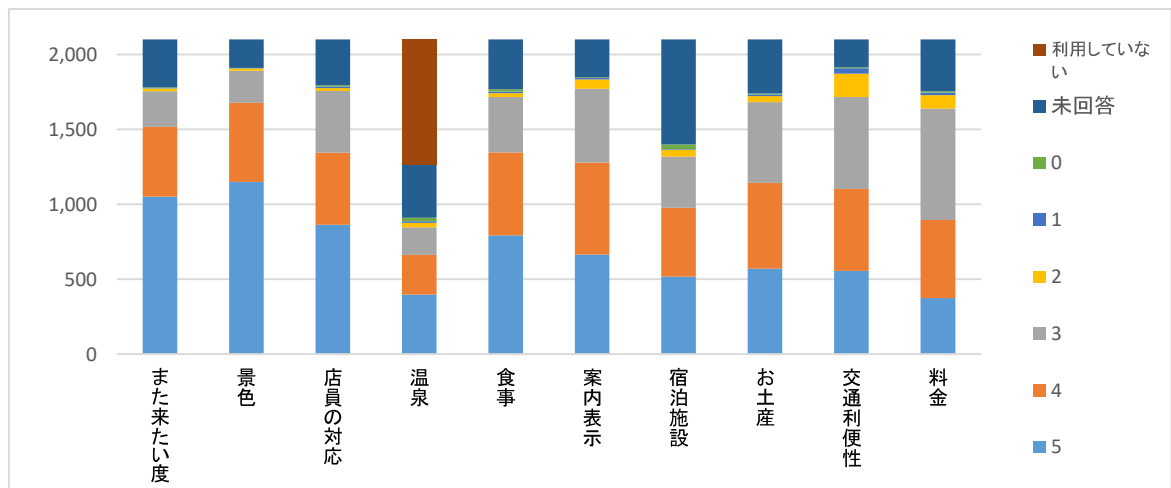
5は満足、0は不満足と数字が少なくなるほど満足度が低くなるという評価です。

評価の高い順から、①「景色」、②「また来たい度」、③「店員の対応」、評価の低い順では、

①「料金」、②「交通利便性」、③「お土産」となっていますが、「2」～「0」の低い評価は各項目とも1割未満で、全体的に満足度は高いと考えられます。

満足度	また来たい度	景色	店員の対応	温泉	食事	案内表示	宿泊施設	お土産	交通利便性	料金
5	1,053	1,150	865	398	794	665	518	571	557	375
4	464	527	479	266	553	613	459	574	546	521
3	237	215	413	183	369	494	342	538	614	743
2	17	15	20	30	26	61	44	39	156	91
1	3	1	9	11	11	11	6	11	36	17
0	7	2	9	24	15	5	32	7	7	8
未回答	320	191	306	354	333	252	700	361	185	346
利用していない	なし	なし	なし	835	なし	なし	なし	なし	なし	なし
合計	2,101	2,101	2,101	2,101	2,101	2,101	2,101	2,101	2,101	2,101
平均	4.42	4.47	4.19	4.03	4.16	4.00	3.96	3.94	3.74	3.64

※平均は未回答・利用していない除く



伊勢志摩の良いところ・良くない所を教えてください。（自由コメント欄） ※抜粋

## 感想

全部良かった。

遠かったけど来て良かったです。

良かったです。犬とも来られて嬉しかったです。

地元の方とお話ができて良かったです。ありがとうございました。

休む場所が多くて良かった。トイレもいろいろ設置してあってよかったです。

街の雰囲気がとても良かったです！

温泉はとても良かったと思います。（泉質及び景色も）

皆さんが親切で気持ち良かったです。

案内所の方の対応がとても良かったです

観光案内所の方、とても優しくおもしろい方で良かったです。

街の人が親切で良かったです。

初めて来ましたが来て良かった～と思っています。

町の景観がすごくきれいで良かったです。

去年の4月にも来ていて初めて来て最高に良かったので2度目はゆっくり見ることができて楽しかったです。スタンプコーナーがあったらもっと旅の記念になるので置いて欲しいですね。

のどかで混んでないので良かった。

老人には不便です。でも来て良かったです。

個人的には各種Stampを集めていますが、JR鳥羽駅に無かったのが残念です。当日はあいにくの雨で景観的には今ひとつでしたが、食事はとてもよかったです。

味見がたくさんできて良かったです。写真スポットがあればもっとよい。

伊勢志摩に来たときはいつもパワーをもらって帰ることができます。ご飯もおいしいし、かわいいものも多いし、人もやさしいで、定期的に訪れたいくなります。

20数年ぶりに伊勢志摩に来ました。魅力再発見でまた来たいと思いました！

関西から近く家族旅行でよく来ます。よい景色と海の幸。レンタカーなしでは交通の便が良くないのがマイナス。

スタンプラリーやクーポンブックがあるとうれしいです。

案内してくれる方や地元の方（駅員さんやお店の方達）の話し方がとてもやさしくてうれしかったです。観光案内所の方も的確に迅速に案内してくれて頼りになりました。ありがとうございました。また、来たいです。のんびりできて美味しいものがたくさんあって大好きです。日帰り温泉がもっと充実しているともっと良いと思います。

少しずつ車イスや体の弱い方の配慮が進んできているので引き続きよろしくお願いします。

夜はいろいろなところが閉まってしまうのが残念です。

シャッターが閉じた店を有効に使うか、きれいにした方が良い。

空気が涼しくて、気候が東京に比べてとても最高でした！

自然がいっぱいある。海がおだやか。施設が古い。

心の癒しになり、とても良い所です。

あたたかい人たちが沢山で、素適なところでした！

皆さんが親切で気持ち良かったです。

面倒くさいって感じの対応が多い。二度と来ることがないかもしれないのにこんなのでは印象が悪いままで終わってしまう。

子連れで来やすい旅行でした。

ワンコと一緒にすごうれしいです。

海の幸がおいしい。島から島の渡し船は高速でおもしろかったです。

びん玉ロードが思ったより小さく電気切れが多くあった。

人がやさしかった（対応が良かった。ていねい。賢島サミット記念館よい！島めぐりの説明よい！

横山展望台が良かったです。しまかぜ見れてよかったです。

平成天皇様が退位のご報告で、4月下旬にお伊勢さんに来られたのですごい人でお参りできるのか危惧していたが、外宮が参拝できて良かったです。

海もご飯も最高。伊勢神宮・おかげ横丁は楽しかった。鳥羽水族館は興奮しました。何度でも来たいくらい。

伊勢・鳥羽はおいしくて、景色も良くて何度来ててもあきません。

近鉄の週末パスを使ってきました。伊勢うどん食べにまた来たいです。ありがとう平成。

内宮近くの車いすが充実すると良いと思った。  
内宮良かったです。おかげ横丁も楽しかったです。  
内宮・外宮に参拝して良かった。初めてのイルカ島も楽しかった。  
外宮は今回初めてだったが良かった。  
車いすのレンタルがあるのが助かりました。  
公共施設がきれいで気持ちがいいです。また来たいです。  
鳥羽駅で傘を貸してもらえて良かったです。  
水族館がとても良かった。  
水族館のショーや展示方法すごく良かった！！また来ます。Thank you！！  
駅の観光案内の人が声をかけてくれて親切だった。小学生が多くて少し見づらかったがセイウチショーなど盛り上がり良かった。  
鳥羽駅で声をかけてくださった案内所の方がとても親切かつ分かりやすく観光について教えてくださいました。ノープランだったのでとても嬉しかったです。  
石神神社に初めて来ましたが、もう一度来たいと思います。  
大阪・名古屋等大都市からアクセスしやすい所でリピーターです。地域によって見所や景色が違うので何度来ても新しい発見があります。  
できたての和菓子がおいしい。魚もおいしい。景観も美しい。神宮内の説明看板がない。事前に調べないと知らなくて通り過ぎる。五十鈴川駅と内宮のアクセス強化(レンタサイクルなど)  
えびせんたくさんあっておもしろい。あおさおいしい。  
ベビーカーがとてもまわりやすかった。エレベーター内の表示をもう少し分かりやすくしてほしいです。

## 交通

近鉄が便利。名鉄でもお伊勢切符販売しているので便利  
"まわりゃんせ"を使っていろいろ行きたい所に自分たちで予定を立てて行けるからうれしいです。楽しい時をありがとう。  
まわりゃんせはお得ですね  
まわりゃんせ利用よかったです。  
交通の便が良く、お得なまわりゃんせで来て良かったです。  
近鉄特急と伊勢湾フェリーの乗り継ぎがあまりよくない  
近鉄(特急券)が少々高いのでは  
二見浦方面の交通機関がやや不便と感じます。  
二見に来るのには少し不便。だが景観はよい。外宮・内宮循環、宇治山田→伊勢市逆のコースの「のりば」が不明。  
Canばすは内宮(鳥羽から)→宇治山田方面で伊勢市駅に停まってほしい！  
鳥羽水族館→伊勢市駅のバス 伊勢から降り場の道路反対が伊勢行き乗り場かと思い、バスを待っていたら全然違う場所が停留所でした。水族館の人に教えてもらったのにバスを逃がしました。  
内宮・外宮 三交バスを循環バスにしていきたい。  
志摩市鵜方駅からもたくさん無料送迎バスがあるとありがたいです。  
臨時バスが助かりました。  
バスの間隔が短くてありがたかった。  
関西から近く家族旅行でよく来ます。よい景色と海の幸。レンタカーなしでは交通の便が良くないのがマイナス。  
交通機関が少し不便かと感じた。  
交通の便が悪いのが残念  
もっと交通の便をよくしてほしいです。  
交通がタクシーなので他にないか？  
交通が各駅にタクシー乗り場がない所が多い。  
1日目では交通手段がよくわからずにいましたが、2日目以降うまく利用していろいろ観光しました。今度は鳥羽・志摩方面も行ってみたいです。  
道路標識もう少し多く  
道路標示に不親切なところがある。地元の人に分かっていても外部の者は分かりにくいところがある。  
道路標識が分かりにくい。T字路での左右の行先が不明で困った。23号から第二伊勢道路に入る時が分からなかった。  
台風で景色は残念であったが交通の便が良いのはよい。  
P情報A満車の情報を路肩電光掲示板で早く知り、BPに回ることができとても助かりました。さすが伊勢！  
すばらしい景色、応対でした。交通ICが使えるとよいと思いました。  
道路が渋滞が多くてうんざりしました。車の流れを意識して道づくりをしてほしいです。

バス本数が少ない。JRなのにICOCAが使えなかった。ごはんはすごくおいしかった。  
外宮の駐車場が今日はとても混んでいました。道だけでなく駐車場内にも警備員さんがいたほうが良いと思います。どこが空いたのか分からないし、逆走している人など、いつトラブル・事故が起きてもおかしくない雰囲気でした。  
無料の道路が多く思っていたより便利でした。

## 宿 泊

宿泊施設が少ないです。  
接客態度が優しくない人・あいさつしない人が多い。やはり景色が良い。宿泊場所の価格が高い所が多い。  
GWは宿泊はどこも満室、高かったのでリーズナブルな設定にしてほしい。  
宿泊先の方々がとても親切でした。  
ステキな宿泊所に行けました。良い誕生日になりました。  
宿泊した近くの観光施設や場所をもう少し教えてほしかった。あまりないと言われたので。

## 食 事

旅館サービス良し。食事良し。他良し。もう少し若かったら来年も来たい。  
食事がおいしかったです。  
人が多すぎない。食事がおいしい。  
鳥羽市内があまり発展していない。ただ食事はおいしいですね。  
旅館の食事が良い。景色が良い。遊びに行く施設をそんなに知らない。  
食事がおいしかった。楽しかったです。海がキレイでした。  
食事場所は人が多い  
食事をしましたが、店員が親切であった。海のものが大好きで来たかった。  
食事がとてもよかったです！  
道もお店も駐車場もどんどん整備されて利用しやすい。相差にお食事処が増えてほしい。  
ごはんもおいしく、お伊勢さんのパワーがもらえて良いです。  
レストランのメニューをもう少し増やしてもらえるとありがたい。あと味もおいしくしてほしい。  
とばーがー美味しかったよ。また来ます。

## 要 望

みえ旅パスポートをまたしてほしい。  
道路標識が分かりやすかった。望遠鏡がなくなっていた。新しく取り付けをしてほしい。  
バスカードを共通にしてほしい。  
駐車場の案内わからず、もう少し増やしていただけたらと願います。  
伊勢神宮 景色がきれい。おかげ横丁のオープンが遅し。GWぐらい早くあけてほしい。  
駅のトイレのそうじをもっと頻繁にしてもらえるとうれしいです。  
朝早くからやっているお店もう少しあると活気があっていいかなあ。  
鳥羽駅近くに電車待ちのための幼児向け施設がほしい。  
JRへのバリアフリー化をお願いします。