

이 세 시 마

日本 / JAPAN



사람들을 매료시키는 이곳에서만 만날 수 있는 것들을 만나러

진주의 고향으로서 유명한 아고만.

약 60여개의 크고 작은 섬들이 만들어 내는

리아스식 해안이 기르는 풍부한 해산물의 은혜는

무려 2000년 전부터 이세신궁이나 조정에 신찬으로서 바쳐졌으며

만엽집에 「미케츠클니(御食國)」라고 읊어졌을 정도로

이세시마는 많은 궁정 귀족들이 동경한 곳입니다.

이곳에서만 만날 수 있는 풍경과 매력을

만나러 가보시지 않으시겠어요?



목차

17	16	14	13	11	9	7	5	3	
문의	각종 교통기관 이용안내	에어리어 맵	이세시마 교통안내	이세시마 추천 플랜	레저 스포트	미키모토 진주섬	이세시마의 미식	이세시마의 바다	이세신궁
				관광 명소 순회 플랜		해산물 · 향토요리 · 명물떡	오하라이마치 · 오카게요코초로		



이세신궁

정식명칭은 「신궁(神宮)」.

이세신궁은 125사(社)의 총칭입니다.

이세신궁의 정식명칭은 「신궁(神宮)」. 신궁은 하나의 신사를 가리키는 것이 아니라 내궁과 외궁, 두 정궁(正宮)을 중심으로 14개의 별궁(別宮)과 109개의 섭사(攝社)·말사(末社)·소관사(所管社)로 이뤄져 있는 125사(社)의 총칭입니다. 이세신궁의 구역(宮域)은 약 5500헥타르로 이세시의 약 5분의 1을 차지할 정도로 광대합니다.

20년에 한 번 있는 신의 이사.

「시키넨센궁」은 1300년 이상 계속되어 온 대제입니다.

「시키넨센궁」이란 20년에 한 번, 신전을 비롯해 신들의 일상용품인 신보(神宝) 등을 새로 장만하여 신을 새로운 저택으로 옮기는 축제입니다. 제1회 시키넨센궁가 거행된 것은 지토 천황 4년(690년)이었습니다. 그 후, 중세 전란기에 일시적으로 중단되었던 것을 제외하고 약 1300년 이상 계속되어 온 일본에서 가장 중요한 축제 중 하나입니다. 새로운 신사로 신을 옮기는 천어(遷御)에 이르기까지 여러가지 제사가 계속 거행되므로 센구의 준비는 햇수로 8년 걸린다고 합니다.

오초즈(참배하기 전에 손을 씻는 것)의 작법

- 1 왼손을 깨끗이 씻는다.
- 2 오른손을 깨끗이 씻는다.
- 3 왼손에 물을 받아 입을 가신다.
- 4 입에 댄 왼손을 깨끗이 씻는다.
- 5 히사쿠(국자처럼 생긴 물 푸개)를 세워 남아 있는 물로 손잡이 부분을 씻는다.

배례는 2배, 박수 2번, 1배

- 1 신전에 선다.
- 2 90도로 허리를 굽혀 2번 절을 한다. 「2배」
- 3 양손을 모은다
- 4 오른손을 아래로 가게 하여 「박수 2번」
- 5 양손을 모아 눈을 감고 기원한다.
- 6 마지막에 「1배」





흰 명주의 장막이 걸려 있는 게쿠의 정궁 「도노라마카미나미고몬」

이세신궁 참배는 먼저 외궁부터.

【교통편 : JR·긴테츠 「이세시」 역에서 도보로 약 10분】

GEKU(외궁)

산업과 의식주의 신인 도요우케노오미카미를 모시는 정궁을 중심으로 한, 약 89헥타르의 궁역(宮域)은 초록빛으로 덮여 있습니다. 나뭇잎 사이로 내리쬐는 햇빛을 느끼면서 한가로이 참배로를 걸으실 수 있습니다.



다카노미야

도요우케신의 혼(신이 갖는 두 개의 측면 중 활동적인 측면)이 모셔져 있으며, 강력한 파워의 신으로서 지역 주민들의 신앙심도 두텁습니다

쓰치노미야

외궁의 토지를 지키는 수호신이 모셔져 있습니다. 도요우케노미야를 모시기 이전부터 이곳에 진좌하고 있었다고 전해집니다



유이치신메이즈쿠리(唯一神明造)가 아름다운 내궁·정궁

【교통편 : JR·긴테츠 「이세시」 역에서 버스로 약 10~15분】
게쿠에서 버스 또는 차로 약 15분

NAIKU(내궁)

노송나무 도리이(鳥居)가 있는 우지바시를 건너면 펼쳐지는 내궁의 궁역(宮域). 이스즈강가의 광대한 경내에는 아마테라스오미카미가 진좌하는 정궁 외에 2개의 별궁과 소관사 10사(社)가 모셔져 있습니다.



아라마츠리노미야

내궁 제일의 별궁으로 아마테라스오미카미의 아라미타마(荒御魂)가 모셔져 있습니다. 특별한 힘을 느끼는 사람이 많아 현지의 신앙도 두텁습니다.

가제히노미야

외궁의 가제노미야와 같은 신을 모시고 있으며, 몽골침략의 국난 시에, 가미카제(신의 바람)를 일으켜 일본을 구했다고 하여, 국난으로부터 나라를 구하는 신으로서도 신앙을 얻고 있습니다.

<http://www.isejingu.or.jp/>

오하라이마치 · 오카게요코초

나이쿠 앞에 늘어서 있는 기리즈마·츠마이리 등의 역사적 건조물도 많이 남아 있는 「오하라이마치」. 이세시마 뿐만 아니라 미에현의 여러가지 향토요리나 선물을 구입하실 수 있습니다.



오카게요코초에서
팜플릿을 받아
이곳저곳 다녀보자!

오카게요코초 전속 다이코림 「신룬다이코」



오카게자



하루에도 여러가지 표정을 보여주는 이세시마의 바다에 매혹된다.

이세시마에 펼쳐지는 이세, 도바, 시마 3곳의 바다풍경.
 옛부터 사람들에게 많은 은혜를 베풀어 온 바다의 웅대함과 온화함을 온몸으로 느끼러 가자!

가미시마 가미시마 등대

미시마 유키오의 「파도 소리」에도 등장한 가미시마의 심볼적인 존재. 프로포즈를 하기에 최적의 장소로서 「연인들의 성지」 중 하나로 인정받고 있습니다.

DATA

- 주소/도바시 가미시마
- 교통편/JR·킨테츠 「도바」역에서 도보로 약10분 거리에 위치한 사다하마항에서 시영 정기선으로 약 35분
- ☎0599-25-3019 (도바시관광협회)

<http://www.city.toba.mie.jp/>



두 개의 바위가 마치 부부가 달라붙어 있는 듯하다.

이세 후타미가우라 메오토이와

메오토이와는 후타미오키타마신사의 앞바다 700m 지점에 가라앉아 있는 오키타마 신석의 도리이(鳥居)의 역할을 하고 있으며, 그 모습으로 인해 연인들이 소원을 빌면 사랑이 이루어진다고 전해져 오고 있습니다. 메오토이와 사이로 5월부터 7월까지의 일출을, 11월부터 1월까지의 달이 뜨는 모습을 볼 수 있습니다.

DATA

- 주소/이세시 후타미초에 후타미오키타마신사 내
- 교통/JR「후타미가우라」역에서 도보 약 15분/JR「이세시」역·킨테츠「우지야마다」역에서 「도바」행 버스로 20분 「메오토이와 동쪽입구」하차, 도보 5분/이세 후타미도바라인「후타미요코소」에서 약 3분
- 주차장/없음 ☎0596-43-2020 (후타미오키타마신사)

<http://www.amigo2.ne.jp/~oki-tama/>

리아스식 해안을 일망할 수 있는 무료 시사이드라인

도바 시마 펄로드(무료) (PEARL ROAD)

도바와 시마를 연결하는 펄로드는 아름다운 파노라마가 펼쳐지는 시사이드라인입니다. 커브가 끝나면 눈앞에 펼쳐지는 바다 풍경, 전망대에서 바라보는 섬들, 차레차레로 나타나는 절경을 즐기면서 상쾌한 드라이브를 즐기시다!

DATA

- 주소/도바시 이마우라~시마시 우가타
- 교통편/이세 자동차도로 「이세 IC」에서 이세후타미도바 라인·국도 42호, 미에현도 750호를 경유하여 이마우라 방향으로



리아스식 해안을 일망할 수 있는「오모시로전망대」



도바전망대에서 바라본 경치

메오토이와(夫婦岩)

도바 도시지마



도바의 4개 낙도 중에서 가장 인구가 많은 섬. 좁은 골목이 뒤얽혀 있는 「레트르」한 분위기의 섬에서 「섬 정서」를 만끽하고 싶다면 「산책」을 권해 드립니다. 그리고 산책 후에는 막 잡은 어패류를 맛봅시다.

DATA

- 주소/도바시 도시지마
- 교통편/JR·킨테츠 「도바」역에서 도보로 약 10분 거리에 위치한 사다하마항에서 시영 정기선으로 약 25분
- ☎0599-25-3019 (도바시관광협회)

<http://www.city.toba.mie.jp/>

아고만 펄브릿지

도시지마(答志島)

사카테지마(坂手島)

도바전망대

펠로드(PEARL ROAD)



다이오우사키등대

시마 다이오우사키 등대

구미노나다와 엔슈나다의 분기점에 위치하고 있으며 「지구가 동글다는 것을 알 수 있는 등대」라고 일컬어질 만큼 최고의 전망을 자랑합니다. 또한, 다이오우사키는 「돌의 마을」로 돌로 만든 계단과 길, 제방이 도처에 있어 그림의 배경이 될 만한 풍경들이 많이 있습니다. 「화가의 마을」로도 유명합니다.

DATA

- 주소/시마시 다이오초 나카리 54
- 교통편/킨테츠 「우가타」역에서 산코버스 「고자항」행을 타고 약 20분, 「다이오사키 등대」에서 하차, 도보로 약 10분
- 영업시간/9:00~16:30 (계절에 따라 변경)
- 참관 기부금/어른 200엔, 어린이 무료
- 주차장/있음 (80대 · 1회 300엔~500엔)
- ☎0599-72-1899 (사단법인 등광회 다이오사키출장소)

http://www.kanko-shima.com/kanko/k_daio.html

가미시마(神島)



리아스식 해안의 아름다운 해안선은 필견(必見).
시마 아고만

복잡하게 얽힌 리아스식 해안선과
 잔잔한 바다에 떠있는 섬들.
 특히 진주 뗏목이 떠있는 광경은
 낮에 봐도 웅대하고 멋있지만
 해질 녘의 아름다움은 시간가는지 모르게
 넋을 잃고 바라보게 될 것 같습니다.

DATA

요코야마 전망대
 주소/ 시마 시 아고초 우가타 875-20
 오시는 길/ 긴테쓰「우가타」역에서 승용차로 약 10분
 주차장/ 유(무료)
 ☎0599-44-0567(요코야마 비저터 센터)



요코야마 전망대

DATA

도모야마공원
 ●주소/시마시 다이오초 나카리
 ●교통편/긴테쓰 「우가타」역에서 차로 약 25분
 ●주차장/있음(무료) ●☎0599-72-4636



기리가키 전망대(도모야마 공원 내)의 황혼

해녀와의 즐거운 한 때

아마코야 체험



**좀처럼 들기힘든
 해녀들의 이야기가 가득.**

해녀들이 고기를 잡기 전에 몸을 녹이는 오두막집 「아마코야(海女小屋)」. 오두막집의 이모리(화로) 주위에 앉아, 서글서글한 해녀들과 이야기를 나누면서 먹는 신선한 어개의 맛은 최고입니다. 현직 해녀나 전직 해녀에게 평소에는 좀처럼 들을 수 없는 해녀 고기잡이 이야기를 들을 수 있습니다.

**도바·오사츠/오사츠 가마도 (마에노하마·오제고섬)
 티타임**

- 인원수/4명~
- 시간/14:00~ (약 60분)
- 요금/1명 2,000엔

런치타임

- 인원수/4명~
- 시간/12:00~13:30(약 60분)
- 요금/1명 3,500엔~
- 예약/전부 2일전까지 17:00까지 예약요
- 교통/도바버스센터에서 카모메버스 「오사츠(이시가미상마에)」하차
- ☎0599-33-7453 (오사츠해녀문화자료관)

<http://www.toba.or.jp/amagoya/>

**도바·오사쓰/해녀움막 하치만카마도
 해녀 이야기 듣기 간식 체험**

- 인원수/1명이상
- 시간/10:00~11:30, 13:30~16:30 (1회 50분)
- 요금/4명 이상 1인당 2,000엔 (3명 이하 1인당 3,000엔)

요리 체험

- 인원/1명~
- 시간/12:00~, 13:00~, 15:00~(75분)
- 요금/4명 이상 1인당 3,500엔 (3명이하는 5000엔/인)
- 예약/예약 필수
- 오시는 길/도바 역에서 승용차로 약 30분, 도바 역에서 무료 승영 버스 있습니다.
- ☎0599-33-1023(하치만카마도 예약 센터)

<http://amakoya.com/>

**시마·아즈리하마/아마코야 체험
 사토우미안**

- 인원수/3명~
- 시간/11:00~14:00, 18:00~20:00
- 요금/3명 이상 1인 3,780엔 (2명 이하 1인당 1,080엔 할증 요금)
- 예약/2일전까지 예약 필수
- 교통편/긴테쓰 「우가타」역에서 버스를 타고 「아즈리하마」에서 하차
- ☎0599-85-1212 (시마시관광협회)

<http://www.satoumian.com>

도바·도시 섬/도시 섬 해녀움막

- 인원수/4명~30명
- 시간/상담가능
- 요금/1명 3,500엔~ (정기선요금 별도)
- 예약/3일전까지 예약요
- 교통편/JR-긴테쓰 「도바」역에서 도보로 약 7분 거리에 있는 사다하마항에서 시영 정기선으로 약 25분, 도시에서 하선
- ☎0599-37-3339 (시마노타비샤)
- 도시(答志)의 아마코야는 섬의 아주머니들이 안내해 드립니다.

<http://shima-tabi.net/>

이세시마에 가면 꼭 먹고 싶다!

향토요리

이세새우, 아노리 복어, 굴, 전복 등과 같은 신선한 해산물은 물론 서민의 맛으로 사랑받고 있는 향토의 맛이나 "모치카이도"로 불리게 된 여러가지 명물떡. 이세시마에는 "맛있는 음식"이 가득. 자, "우츠쿠시쿠니(미(美)의 나라)"로 떠나자!



10월~4월이
제철!



2월~9월이
제철!

미에 브랜드로도 선정된 본고장의 맛 이세새우

옛부터 이세시마의 명산물로 알려져 있으며 미에현이 세계에 자랑하는 걸작품입니다. 탄력있고 신선한 살은 구워먹어도 삶아먹어도 아주 맛있습니다. 사치스럽게 이 키즈쿠리(홀어회)도 꼭 먹어보고 싶은 것 중의 하나입니다. 식사 마지막에는 이세새우국도 꼭 드셔보세요.

풍족한 이세시마바다에서 길러진 맛 굴

이세시마를 대표하는 「마토야 굴」, 「우라무라 굴」, 「모모코마치」, 「바다의 우유」 라는 이름 그대로 달면서 순하고 깊이 있는 맛이 납니다. 굴의 먹 이인 플랑크톤이 많이 서식하는 풍족한 이세시마바다만의 맛을 꼭 만끽해 보세요.



10월~3월이
제철!

피부를 아름답게 하는 콜라겐이 풍부 전복

해녀가 잡은 이세시마의 전복은 신선 그 자체. 생선회로 먹으면 즐길것것하고 찌서 먹으면 탱탱한 씹는 맛이 기가 막힙니다. 또한, 전복 스테이크는 깊은 맛이 입 안에서 서서히 퍼지는 이세시마만의 감동적인 걸작품입니다.



10월~3월이
제철!

오독오독 씹는 맛은 멈출 수가 없다 아노리 복어

이세만을 포함한 엔슈나다에서 구마노나다에 걸친 해역에서 어획되는 체중 700g 이상의 천연 자주복. 시마노쿠니 어업조합의 아노리 어항(漁港)을 중심으로 양육되어 「아노리 복어」라고 불리고 있습니다. 맛은 담백하면서 달고, 씹으면 씹을수록 맛이 납니다. 「미에 브랜드」로도 선정되었습니다.

보기와는 달리 부드러운 맛

이세우동

이세의 우동이라 하면 「이세우동」. 짬과 굵은 면, 걸쭉하고 진갈색의 국물은 한번 먹으면 멈출 수가 없습니다.



일찍이 어부가 호쾌하게
손으로 만들어 먹었다고 한다

테코네 스시

비전의 간장소스에 담가뒀던 가다랑어 살을 스시밥 위에, 꼭 먹어 보고 싶은 향토요리 중 하나.



무슨 떡을 먹을까?

모치카이도의 명물떡

이세신궁을 향해 참배 가도를 걸어간 여행자들.
그런 여행자들의 피로를 달래주고 허기를 채워준 것은
여행 중에 먹는 명물로서 사랑받아 온 떡.
노포의 역사를 느끼면서
변하지 않는 맛에 입맛을 다셔보세요.



아카후쿠떡

이스즈강을 본떠 만든 것으로 에도시대부터
이세신궁 참배객들에게 사랑받아온 찹쌀떡.



이와토떡

훗카이도산 팔을 사용한 이와토카구
라의 고사(故事)와 관련이 있는 떡.



가미요떡

천연 색으로 색과 향기를
낸 본격과 썩떡.



다이코숫세떡

이세시마에서 경사가 있을
때 먹었던 찰진 명물떡.



구야칸조떡

절반 썬 찰떡에 으갠 팔을 넣어
만든 떡으로 적당히 찰져 맛있다.



헨바떡

찾집에서 말을 돌려보내고 참배한 것
에서 헨바(返馬)라는 이름이 붙여졌다.



오후쿠떡

오후쿠란 후타미오키타마신사의 덴
노이와야에 모셔져 있는 신의 통칭.



니켄차야떡

400년 이상 사랑받아 온 니켄차야의 떡
으로 자연스럽게 이 이름이 붙여졌다.
매월 25에는 흑설탕 소가 들어있는 떡을
판매합니다.



사와떡

에도시대부터 전국에서 유일하게 이세
시마 지방에서만 전해 내려오는 찹쌀떡.

이세시마 플라워 달력



미야가와 제방

봄 벚꽃

뷰 포인트: 내궁, 미야가와 제방, 도모야마 공원,
다마루성터, 미야리버 와타라이 파크



외궁(마가타마 연못)

봄, 초여름 창포

뷰 포인트: 외궁, 후타미 창포 로만의 숲, 창조의 숲
요코야마



내궁(이스즈가와 미타라이)

가을, 초겨울 단풍

뷰 포인트: 내궁, 이세 도로(현도 32호선)

※본 지면에 게재된 정보는 2015년 2월 현재의 것입니다. 내용이나 일정 등이 변경되는 경우가 있으므로 사전에 확인하시기 바랍니다.

이세시마만의 레저 스포트가 아직도 많이 있습니다!



액티브하게 즐기고 싶다면 이세시마만의 독특한 레저 스포트로 가자.
나만의 방법으로 즐기면서 잊을 수 없는 추억을 만들자!

일본에서 최초로 번식과
인공포육에 성공한 돌고래



사육 종류수 일본최대 도바수족관

도바역에서
도보로
약 10분

인어전설의 모델이라고도 불리는 듀공을 사육하는 세계적으로도 귀한 수족관중 하나. 약 1200종의 생물을 사육하고 있는, 사육 종류수 일본최대의 수족관이기도 합니다. 매일 개최되고 있는 바다사자와 바다코끼리쇼, 신비로운 생물로 가득한 '신기한 생물연구소' 등 볼거리가 가득합니다!

DATA

- 주소 / 도바시 도바 3-3-6
- 교통편 / JR·긴테츠 「도바」역에서 도보로 약 10분
- 시간 / 9:00~17:00 (3/21~10/31)
※7/20~8/31은 8:30~17:30
9:00~16:30 (11/1~3/20)
(입관은 폐관 1시간전까지)
- 정기휴일 / 연중무휴
- 요금 / 어른 2500엔, 어린이(초·중학생) 1250엔, 유아(3세이상) 630엔
- 주차장 / 유료
- ☎0599-25-2555

<http://www.aquarium.co.jp/>



귀여운 물개의 몸짓에 힐링되는
사람들이 급증하고 있다

후레아이수족관

이세 시파라다이스

메오토이와
히가시구치
정류장에서
바로

“메롱” 포즈가 특기인 남방코끼리바다표범이나 귀여운 얼굴로 악수해 주는 아프리카민발톱수달 등 이곳에서만 만날 수 있는 바다동물들이 사육되고 있는 수족관. 그 밖에도 큰 몸집의 바다코끼리, 물구나무서기가 특기인 바다사자, 공놀이를 좋아하는 돌고래 등 제주 많은 바다동물들도 많이 있습니다!

DATA

- 주소 / 이세시 후타미초에 580
- 교통편 / 미에교통 「메오토이와 히가시구치」에서 하차하면 바로
- 이세후타미도바라인 「후타미 요금소」에서 약 5분
- 시간 / 9:00~17:00 (계절에 따라 변동)
- 휴관일 / 연중무휴 (동계 휴관일 있음)
- 요금 / 어른 1,600 엔, 초·중학생 800 엔, 유아 400 엔
- 주차장 / 유료
- ☎0596-42-1760

<http://www.ise-seaparadise.com/>



먹이 시간에 수달과 악수할 수 있어!!



돌고래와 교류하다!

도바만 순회와 돌고래쇼

사다하마항에서
도바만 순회관광선으로
약 15분

도바만에 떠올라 있는 돌고래쇼는 자연을 만끽할 수 있는 섬으로 다이내믹한 돌고래 쇼나 돌고래와 교류할 수 있는 돌고래 터치, 감치 쇼가 대인입니다. 섬 중앙에 있는 전망대에서는 도바만이나 이세만을 일망할 수 있습니다.

DATA

- 주소 / 도바 잇초메 2383-51(도바마린터미널내)
- 교통편 / 도바마린터미널에서 관광선으로 약15분
- 시간 / 9:00~16:00(돌고래쇼 영업시간 9:15~16:15)
- 정기휴일 / 연중무휴(2월상순 유히※문의요함)
- 요금 / 어른:1,800엔 어린이:1,000엔(돌고래쇼 입장무료)
- 주차장 / 유(유료)(도바시 사다하마주차장)
- ☎ 0599-25-3145(시마 마린레저 도바영업소)

<http://www.shima-marineleisure.com/iruka.html>



가까이서 돌고래를
만져볼 수 있다



특기인 코재주를 선보이는
바다사자 히나타



돌고래에게 직접
먹이를 줄 수 있는 체험



개성넘치는 다이내믹한 돌고래쇼

매일매일이 축제! 스페인 무라에서 신나게 놀자!

우가타역에서
직통버스로
약 13분

시마 스페인 무라 파르케 에스파냐

테마파크, 호텔, 온천이 모여있는 복합 리조트 시설 "시마 스페인 마을". 테마파크 "파르케 에스파냐"는 절규형 놀이기구와 참가형 엔터테인먼트를 즐길 수 있는 스페인을 테마로 한 엔터테인먼트 & 어뮤즈먼트 파크입니다.

- DATA**
- 주소/시마시 이소베초 사카자키
 - 교통편/긴테츠 「우가타」역에서 직행버스로 약 13분
 - 시간/9:30~17:00 (계절·요일에 따라 변동)
 - 정기휴일/무휴 (동계 휴원일 있음)
 - 요금/입장권 2,800엔
 - 패스포트(입장권+놀이기구 이용권) 4900엔(어른) 3300엔(어린이)
 - 주차장/있음 (1회 1,200엔)
 - ☎0599-57-3333

<http://www.parque-net.com/>



골든 워크·여름방학·추계 대형 연휴기간에는 야간 개장도 실시



행잉 코스터 "피레네"

퍼레이드 "에스파냐 카니발"



SHIMA SPAIN VILLAGE CO., LTD.

세계적으로도 희귀한, 진주의 매력을 마음껏 즐길 수 있는 섬.

미키모토 진주섬

미키모토 고키치가 세계에서 처음으로 진주양식에 성공한 섬으로 진주의 모든 것을 알 수 있는 테마파크. 고키치의 생애를 소개하는 미키모토 고키치 기념관, 진주양식 과정을 소개하거나 귀중한 미술 공예품을 전시하는 진주박물관, 미키모토의 진주 제품을 살 수 있는 펠로라자 등 다채로운 시설이 갖춰져 있습니다. 또한, 섬의 약 3분의 1은 수령 200년이 넘는 소 나무나 모밀잣밤나무 등이 무성한 자연림입니다. 진주의 매력을 만끽하신 후에는, 산책하러 밖으로 나가보지 않으시겠어요?

- DATA**
- 주소/도바시 도바 1-7-1
 - 교통편/JR·긴테츠 「도바」역에서 도보로 약 5분
 - 시간/8:30~17:30(계절에 따라 변동)
 - 휴업일/12월 둘째주 화요일부터 3일간
 - 요금/어른 1,500엔, 초등·중학생 750엔
 - 주차장/있음 (유료·120대)
 - ☎0599-25-2028



미키모토 미술공예품 「미키모토 펠 크라운 2세」



무사나 닌자를 만나러 가자!

이세 아즈치모모야마 성하마을

후타미
JCT에서
약 1분

역사 예능 테마파크 "이세 아즈치모모야마 성하마을"에서는 오다 노부나가와 환상의 성 "아즈치 성"을 실물 크기로 재현하고 성 아래에는 옛 정취 넘치는 거리가 펼쳐진다. 닌자 쇼와 봉행소 등 박력 넘치는 시대극을 즐길 수 있는 극장과 비밀 장치를 체험할 수 있는 닌자 저택, 명탕 사카키바라 온천에서 온천물을 길러온 "이세 천연온천 아즈치 성하의 탕", 신선한 해산물 등 먹거리가 밀집한 "미식거리"가 다수 늘어서 있다. 산 위에 위치한 아즈치 성의 6층 전망대는 이세 만을 한눈에 바라볼 수 있는 절경 포인트로서 인기. 어린이부터 어른까지 함께 즐길 수 있는 아공간 월드

- DATA**
- 주소/이세시 후타미초 미츠 1201-1
 - 오시는 길/이세후타미 도바 라인 "후타미 JCT"에서 약 1분
 - 시간/9:00AM~5:00PM (입장은 폐원 1시간전까지)
※레스토랑(1층만)은 8:00PM까지 (최종 접수 7:00 PM)
입욕시설은 11:00 AM~10:00 PM (최종 접수 9:00 PM)
 - 정기휴일/연중무휴
 - 요금/프리패스 성인 4,900엔, 중고생 3,500엔, 초등학생 3,000엔
※입욕시설만 이용하거나 17시 이후의 레스토랑 이용의 경우는 요금이 다릅니다.
 - 주차장/유(무료)
 - ☎0596-43-2300

<http://www.ise-jokamachi.jp/>

이세시마
추천
플랜

이세시마의 명소를 돌아보는 “관광명소

“일본인의 마음의 고향” 이기도 한 이세신궁을 중심으로 이세시마의 명소를 돌아보는 플랜. 역사·문화와 자연, 시간이 있다면 느긋하게 2일 코스로 여행하는 것도 좋습니다.

1일째
킨테츠·JR
「이세시」역
[8:30]



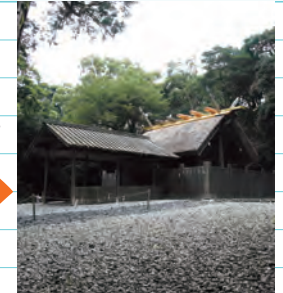
게쿠 앞 관광안내소
[8:40~8:45]

정보제공 외에 자원봉사자 가이드 소개서비스도 제공하고 있습니다. (자원봉사자 가이드 접수는 9시 반부터)



이세신궁(외궁)
[8:55~9:55]

도요우케노오미카미가 모셔져 있습니다. 우선은 외궁부터 참배하는 것이 정식 참배순서로 여겨지고 있습니다.



쓰키요미노미야
[10:05~10:45]

외궁의 별궁중 하나로, 아마테라스신의 동생인 쓰키요미노미코토의 아라미타마혼이 모셔져 있습니다.

약 30분
버스

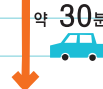


**테마파크파
시마 스페인 무라
파르케 에스파냐**
[13:20~16:20]

스페인을 테마로 한 대형 테마파크. 어트랙션이나 쇼가 가득!



킨테츠 「우가타」역
[11:10]



아마코야 체험
[11:40~12:40]

해녀들과 이야기를 나누면서 신선한 어개를 먹습니다. 평소에는 좀처럼 들을 수 없는 해녀들의 고기잡이 이야기를 들을 수 있습니다.



**가시코지마항에서
출발하는 아고만 크루즈**
[10:00~11:00]

음성 안내방송이 다양한 전문 지식을 소개해 줍니다.

● JAPAN RAIL PASS

<http://www.japanrailpass.net/cn/cn001.html>

「JAPAN RAIL PASS」는 관광을 목적으로 일본을 방문하는 외국인 여행자만 구입할 수 있습니다. (일본 국내에서는 구입할 수 없습니다.)

JR그룹의 신칸센(노조미 지정석 제외)·특급·급행·쾌속·보통(일부 제외)을 비롯한 철도와 노선버스를 이용할 수 있습니다.

7·14·21일용 패스가 각각 보통석과 그린석 2 종류로 나눠져 있습니다.

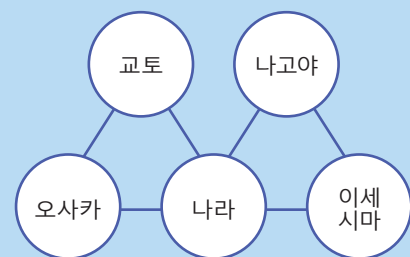
요금

●어른(7일간) 보통석 그린석
29,110엔 ~ 38,880엔

●소인(7일간) 보통석 그린석
14,550엔 ~ 19,440엔

킨테쓰

●이용 지역



순회 플랜

레저 스포트가 있는 이세시마를 만끽할 수 있습니다.



이세신궁(내궁) [11:15~12:45]

야마테라스오미카미가 모셔져 있는 일본 최대급 성지. 일년에 600만명이 이 곳을 방문합니다.

약 1분



오하라이마치 · 오카게요코초 [12:45~13:45]

내궁 앞에 있는 도리이마에마치(鳥居前町). 선물을 사거나 먹으면서 돌아보는 것이 즐겁습니다.

점심식사

약 40분 버스



도바역 [14:25]

약 10분



미키모토 진주섬 [14:35~15:00]

진주의 모든 것을 알 수 있는 테마파크. 섬안에 산책할 수 있는 자연림도 있습니다.

약 1분



도바수족관 [15:00~16:30]

인어전설의 모델로도 불리는 듀공을 사육하는 세계에서 귀중한 수족관중 하나.

2일 코스라면 이곳도 추천!



긴테쓰 「도바」역

약 10분

약 1분



긴테쓰 「가시코지마」역 [10:00]

약 30분



긴테쓰 「도바」역 [9:30]

2일째 출발!

레일패스

● KINTETSU RAIL PASS
5일간 긴테쓰전차를 자유롭게 승차!



일본 국외
3,600 엔
어린이
1,800 엔

일본 국내
3,800 엔
어린이
1,900 엔

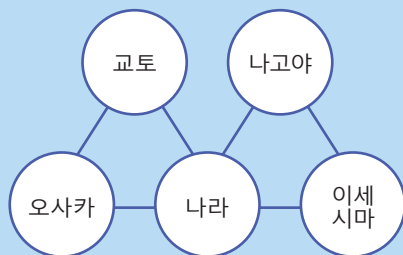
자세한 내용은
여기로 >

구매는 여기로 >

●약 70개의 관광시설 등 우대●

긴테쓰 레일패스 플러스

●이용 지역



● KINTETSU RAIL PASS plus
실속 있게 사용해서 간사이를 마음껏 즐기자!



일본 국외
4,800 엔
어린이
2,400 엔

일본 국내
5,000 엔
어린이
2,500 엔

자세한 내용은
여기로 >

구매는 여기로 >

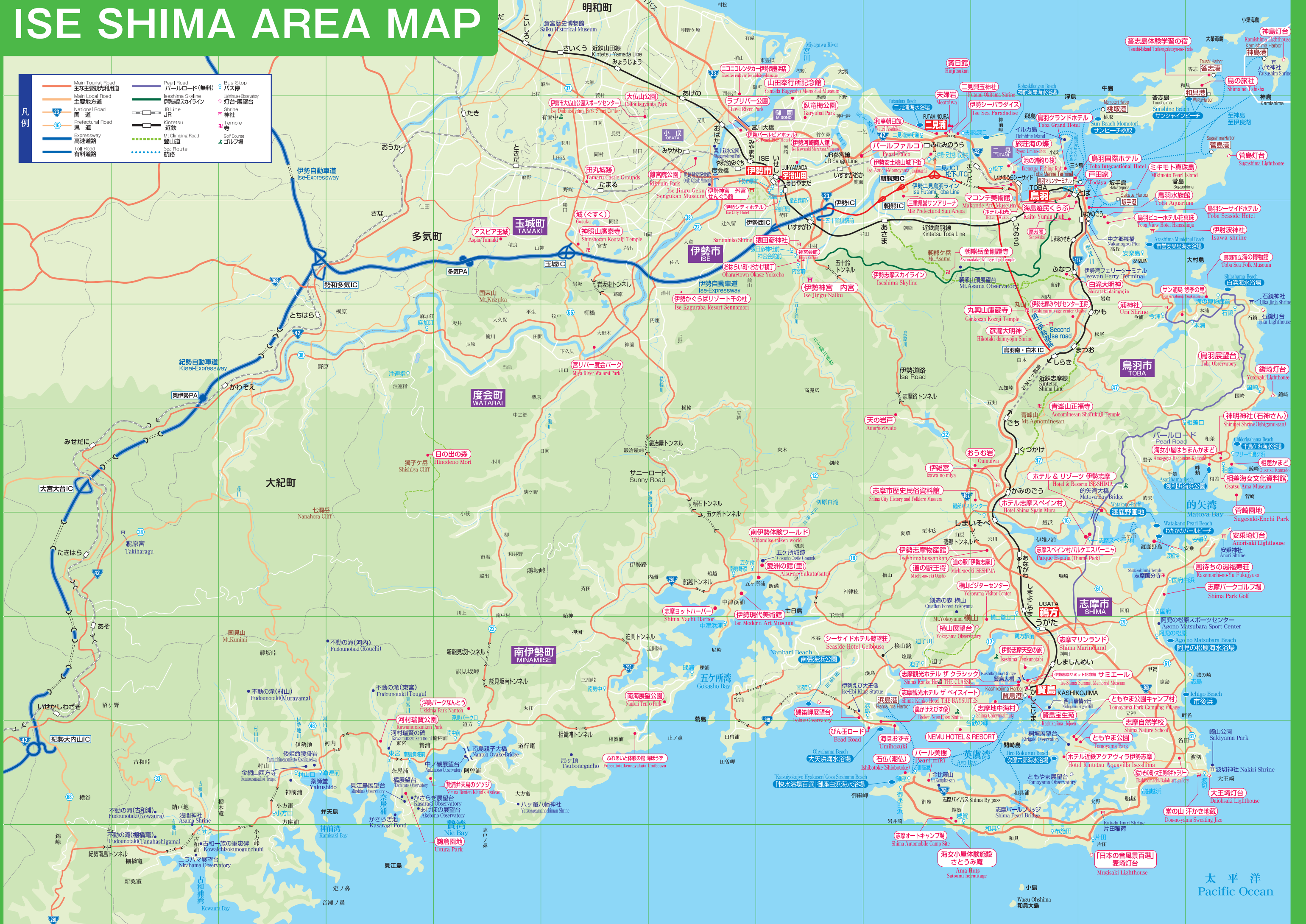
●약 70개의 관광시설 등 우대●

이세시마 교통안내



ISE SHIMA AREA MAP

	主要観光利用道		パールロード(無料)		バス停
	主要地方道		伊勢志摩スカイライン		灯台・展望台
	国道		JR線		洞窟
	県道		近鉄		神社
	高速道路		登山道		ゴルフ場
	有料道路		航路		

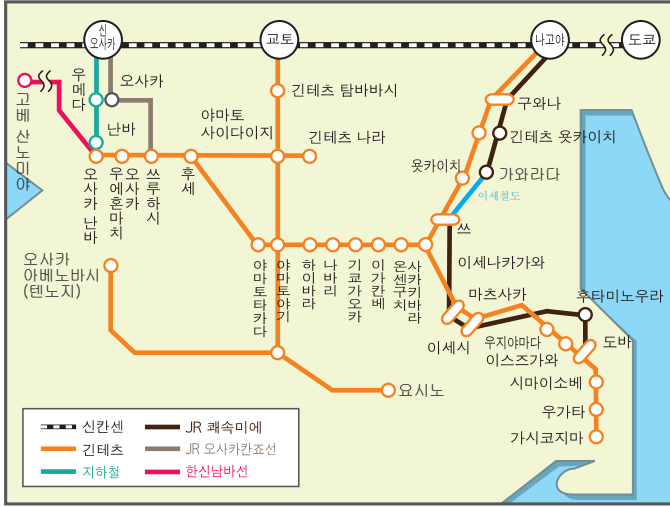


太平洋
Pacific Ocean

각종 교통기관 이용안내

철도를 이용할 경우

* 소요시간은 대략적인 기준입니다.
최신의 시각·운임 등은 이용시에 확인바랍니다.



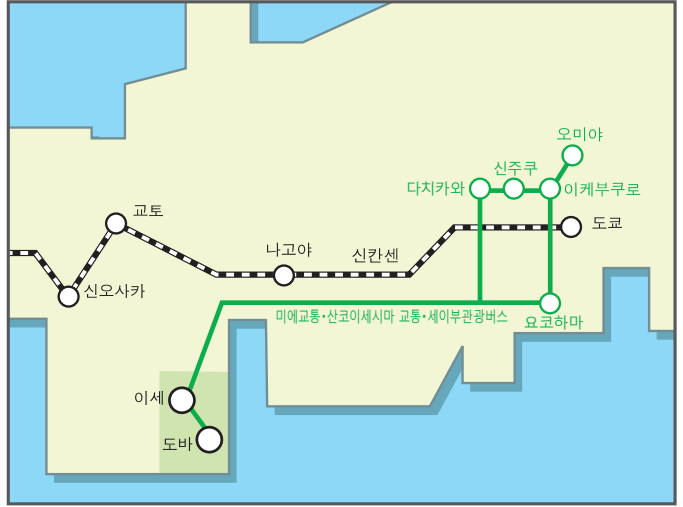
교통기관	출발지 ~ 도착지	운행수 · 소요시간	운임 · 요금	
킨테츠 특급	오사카 난바역 ~ 도바역	약 2시간05분	약 30분	가시코지마역 3,120엔 (유지(하방)) 3,650엔 (도바) 3,920엔 (가시코지마)
	킨테츠 나고야역 ~ 도바역	약 1시간40분	약 30분	가시코지마역 2,770엔 (유지(하방)) 3,030엔 (도바) 3,580엔 (가시코지마)
	교토역 ~ 도바역	약 2시간15분	약 30분	가시코지마역 3,620엔 (유지(하방)) 3,890엔 (도바) 4,430엔 (가시코지마)

※시간대의 운행횟수입니다. ※특급요금(최저지점) 포함. ※각 지역에서 가시코지마역까지 운행하는 직통특급 있음. (시간당 1대)
※소요시간은 출발지에서 도바역까지의 시간입니다.

교통기관	출발지 ~ 도착지	운행수 · 소요시간	운임 · 요금
JR 쾌속미에	나고야역~이세시~후타미노우라~도바역	1대/시 · 1시간49분	2,450 엔

* 소요시간은 대략적인 기준입니다. 최신 시각_운임 등은 이용하실 때 확인해 주십시오.

고속버스를 이용할 경우



도쿄방면에서	
미에교통	오미야역 서쪽출구 출발 → 이케부쿠로 동쪽출구 출발 → 신주쿠 스타미널 → 다치카와 북쪽입구 출발 → YCAT출발 (요코하마역 동쪽입구) → 이세시역 앞 도착 → 도바버스센터 도착
산코이세시마	시각
교통	출발시간 20:40 · 21:20 · 21:50 · 22:45 · 6:55 · 7:25
세이부관광버스	출발시간 22:00 · 22:40 · 23:45 · 7:30 · 8:00

자동차 · 페리 · 고속선을 이용할 경우

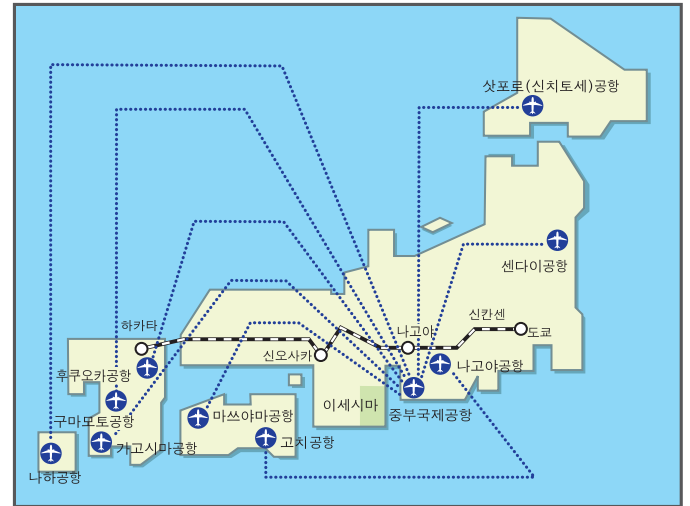


자동차의 경우	
도쿄방면에서	도메이고속도로~나고야IC~히가시메이한자동차도로~이세자동차도로 (요금) 도쿄IC~이세IC... 445km, 10,080엔
나고야방면에서	도메이고속도로~이세자동차도로 (요금) 나고야나시IC~이세IC... 124km, 3250엔
오사카방면에서	니시메이한자동차도로~메이한국도~이세자동차도로 (요금) 마쓰바라IC ~시에IC... 168km, 2760엔

이세만페리의 경우	고속선으로 오실 경우
<p>이리코~도바</p> <p>이초미반도의 끝에 위치한 이리코와 도바를 연결하는 페리, 동일본에서 이세시마까지의 왕복시 이용하여 루트에 변화를 주는 것도 좋습니다.</p> <p>■8월복...평일/9월복...토·일 · 공휴일 ■소요55분 ■요금 (원도) ...자동차할승운임 6690엔(4m이상~5m미만) 여객할승운임 어른1550엔/어린이780엔</p>	<p>스에어포트라인</p> <p>중부국제공항~쓰나기사마치</p> <p>■15월복...평일·토·일·공휴일 ■소요...45분 ■요금 (원도) ...어른 2,470엔 어린이 1,240엔</p>

* 소요시간은 대략적인 기준입니다. 최신 시각_운임 등은 이용하실 때 확인해 주십시오.

항공기를 이용할 경우



공항	비행시간	주부 국제공항 센터레이	나고야 공항
신치토세 공항(삿포로)	105분	JAL,ANA,etc.	
센다이 공항	75분	ANA,IBX	
마쓰야마 공항	70분	ANA	
고치로마 공항	60분		FDA,JAL
후쿠오카 공항	90분	ANA,SFJ,etc.	FDA,JAL
아소쿠마모토 공항	95분	ANA	FDA,JAL
가고시마 공항	90분	ANA,GK	
나하 공항	150분	JTA,SKY,etc.	

* 소요시간은 대략적인 기준입니다. 최신 시각_운임 등은 이용하실 때 확인해 주십시오.

문의

관광정보

공익(사)이세시관광협회 http://www.ise-kanko.jp/	이세시 혼마치 16-2	0596-28-3705
일반사단법인 도바시관광협회 http://www.toba.gr.jp/	도바시 오아카히가시마치1-7	0599-25-3019
시마시관광협회 http://www.kanko-shima.com/	시마시 아고초 우가타 1670-2	0599-46-0570
미나미이세초 관광협회 http://www.minami-ise.jp/	와타라이군 미나미이세초 고카쇼우라3917	0599-66-1717
공익(사)미에현관광연맹 http://www.kankomie.or.jp/	쓰시 하도코로초 700 UST쓰 2층	059-224-5904

* 토요일, 일요일, 공휴일은 전화연결이 안 됩니다.

은행·우체국

하쿠고은행 나이쿠앞지점	이세시 우지나카노키리초 46	0596-22-3105
다이산은행 이세지점	이세시 이와부치 2-5-1	0596-28-3322
미에은행 이세지점	이세시 혼마치 6-4	0596-28-0241
미쓰비시 도쿄 U F J 은행	이세지점 이세시 혼마치 13-3	0596-25-4121
미즈호은행 이세지점	이세시 이와부치 1-16-13	0596-22-3111
도카이로킨 이세지점	이세시 후키아게 1-11-31	0120-191-703
미에신용금고 이세지점	이세시 후키아게 1-7-5 페스타빌딩	0596-28-7145
주요은행 이세지점	이세시 소네 2-1-5	0596-28-9211
이세우체국	이세시 이와부치 3-6-10	0596-28-2098
이스즈가와우체국	이세시 우지나카노키리초 37-1	0596-22-0434

< 안내소 소개 >

이세시관광안내소(계쿠 앞) 0596-23-3323
정보제공 외에 자원봉사자 가이드 소개서비스도 제공하고 있습니다.
●영업시간/8:30~17:00/●휴업일/연중무휴

도바시관광안내소 0599-25-2844
도바시의 관광지와 숙박시설 등을 안내합니다.
●영업시간/9:00~17:30(여름방학 기간은~18:00)
●휴업일/연중무휴

시마시관광안내소 0599-46-0570
시마시의 관광정보와 팸플릿을 무료로 제공하고 있습니다.
●영업시간/10:00~16:00 ●휴업일/연중무휴

경찰서

이세경찰서	0596-20-0110
도바경찰서(시마시지부)	0599-25-0110

긴급연락처

이세지역 긴급의료정보센터	0596-28-1199
도바지역 긴급의료정보센터	0599-25-1199
시마광역지역 긴급의료정보센터	0599-43-1199

◎교통안내◎

킨키일본철도

킨키일본철도	http://www.kintetsu.co.jp/
여객안내전화문의센터(나고야)	052-561-1604
여객안내전화문의센터(오사카)	06-6771-3105
우지야마다역	0596-28-2767
도바역	0599-25-2126

도카이여객철도

JR 도카이	http://jr-central.co.jp/
전화문의센터	050-3772-3910

노선버스·정기관광버스 < 미에교통 >

미에교통	http://www.sanco.co.jp/
이세영업소	0596-25-7131
시마 영업소	0599-55-0215

고속버스 < 도요방면 ↔ 이세시마방면 >

미에교통	059-229-5555
세이부버스	03-5910-2525

페리

이세만페리	http://www.isewanferry.co.jp/
	0599-25-2880

정기선

도바시영 정기선	0599-25-4776
----------	--------------

고속도로

NEXCO 주니혼	http://www.c-nexco.co.jp/
고객센터	0120-922-229

택시

산코택시배차센터	0120-350-094
●긴테츠택시	
이세영업소	0596-28-3171
도바영업소	0599-25-2538
시마영업소	0599-43-0121
●메이테츠택시	
이세영업소	0596-28-8221
도바영업소	0599-25-2468

렌터카

●닛폰렌터카	
이세 우지야마다 영업소	0596-20-3319
●재팬렌터카	
이세영업소	0596-27-1582
●도요타렌터리스 미에	
이세점	0596-23-0100
이세우지야마다역전점	0596-24-0100
도바역전점	0599-26-7100
도바점	0599-25-9300
●오릭스 렌터카	
킨테쓰 우지야마다 역 점	0596-28-0295
이세시 역 앞 카운터	0596-20-5543
킨테쓰 도바 역 앞 점	0599-25-3929
킨테쓰 우가타 역 앞 점	0599-43-1098
●니코니코 렌터카 이세 니시토요하마점	0596-37-2279
Nico Nico Rent-a-Car Ise Nishitoyohama Office	

발행처·관광 문의처 공익 사단법인 이세시마관광컨벤션기구

ISESHIMA TOURISM&CONVENTION ORGANIZATION

(우)519-0609 미에현 이세시 후타미초차야 111-1 이세시 후타미 평생학습센터 1층

TEL 0596-44-0800 FAX 0596-42-2929 8:30~17:15 (토·일·공휴일·연말연시 제외)

URL <http://www.iseshima-kanko.jp> E-mail info@iseshima-kanko.jp

*본 지면에 게재된 정보는 2018 년 3 월 현재의 것입니다. 내용이나 일정 등이 변경되는 경우가 있으므로 사전에 확인하시기 바랍니다.