



JAPAN HERITAGE

日本遺産

伊勢の入り口  
 齋王の都  
 明和町

明和町観光ガイドブック「伊勢の入り口 齋王の都 明和町」

明和町ホームページ <http://www.town.meiwa.mie.jp/>

# 祥子内親王

權子内親王

莽子内親王

# 愷子内親王

曦子内親王

昱子内親王

利子内親王

熙子内親王

肅子内親王

潔子内親王

功子内親王

惇子内親王

休子内親王

好子内親王

亮子内親王

妍子内親王

守子女王

姁子内親王

# 善子内親王

# 媯子内親王

淳子女王

俊子内親王

敬子女王

嘉子内親王

# 良子内親王

# 嬪子女王

# 当子内親王

恭子女王

濟子女王

# 規子内親王

# 隆子女王

輔子内親王

樂子内親王

# 悦子女王

英子内親王

大来(大伯)皇女  
(六六)~(七〇)  
天武天皇の時代の齋王で、天皇の娘。母は天智天皇の娘大田皇女。壬申の乱後の六七三年に就任した。実質的な最初の齋王といえる。

井上内親王  
(七一)~(七七五)  
元正・聖武天皇の時代の齋王で聖武の娘。七二年就任。後に夫が光仁天皇となり、元齋王で唯一の皇后となるが、天皇呪詛の疑いで廢后され死去、怨霊と恐れられた。

恬子内親王  
(七八)~(九一三)  
清和天皇の時代の齋王で文徳天皇の皇女。八五九年就任。「伊勢物語」で在原業平との恋が噂された齋王はこの人といわれる。

徽子女王  
(九二)~(九五五)  
朱雀天皇の時代の齋王で醍醐天皇の皇孫。九三六年就任。後に村上天皇と結婚して齋宮女御と呼ばれ歌人として活躍。娘の親子が齋王になると再び齋宮に同行した。

良子内親王  
(一〇一)~(一〇七七)  
後朱雀天皇の時代の齋王で天皇の娘。群行時の詳細な旅の記録が同行した藤原資房の日記「春記」に遺され、齋宮では貝合の歌会を開いた記録もある。

# 大来皇女

当耆皇女

田形内親王

多紀皇女

智努女王

円方女王

久勢女王

# 井上内親王

県女王

小宅女王

山於女王

# 酒人内親王

朝原内親王

淨庭女王

布勢内親王

大原内親王

仁子内親王

宜子女王

久子内親王

晏子内親王

氏子内親王

# 恬子内親王

識子内親王

掲子内親王

繁子内親王

元子女王

柔子内親王

# 雅子内親王

# 徽子女王

斉子内親王

# 倭姫命 豊鋤入姫命

伊和志真皇女  
五百野皇女

稚尼姫皇女

荳角皇女

磐隈皇女

菟道皇女

醉香手姫皇女

# CONTENTS

- 明和と齋王・齋宮.....3p.4p
- 齋宮歴史博物館.....5p.6p
- いつきのみや歴史体験館.....7p.8p
- 明和町モデルコース1.....9p.10p
- 明和町モデルコース2.....11p.12p
- 明和町モデルコース3.....13p.14p
- 観光マップ.....15p.16p
- 明和の観光スポット.....17p~20p
- さいくう平安の杜.....21p~22p
- 日本遺産.....23p~24p
- 明和と文芸.....25p
- 齋王まつり.....26p
- 明和の祭事.....27p.28p
- 小町おすすめグルメ.....29p~32p
- 明和の名産品・特産品.....33p.34p
- アクセス.....表4

# 「幻の宮・齋宮」が よみがえりつつある、明和町。

## 齋王が住まい、文化行き交う都・齋宮

三重県中央部、松阪市と伊勢市の間に位置し、伊勢湾に面している明和町。広々とした田園風景が広がり、豊かな海産にも恵まれているこの町は、「幻の宮」ともいわれる齋宮があった場所として全国に知られている町でもありません。

飛鳥時代から南北朝時代にかけての約660年間、卜定という方法で選ばれた未婚の皇族女性が、都を離れて伊勢神宮の天照大神に仕える日々を送るといふ制度が行われていました。国の平安のため、神に仕えるという特別な務めをになう皇族女性は「齋

王」と呼ばれ、その齋王が日々を送るために造られたその特別な場所には「齋宮」という名がつけました。

古代の世にあつては特別な存在であつた齋宮。現代の発掘や「延喜式」などの記録書物から、その姿がわかつてきました。齋宮跡として、昭和54年(1979)、国の史跡に指定され、その規模は、東西



## 齋王、神に捧げられた人生の日々

天武二年(674)、壬申の乱に勝利した天武天皇が、天照大神に仕えるため、娘の大来皇女を伊勢神宮に遣わしたという記録が残っています。これが歴史に残る齋王制度の始まりとされ、以来60人以上の齋王の存在が伝えられています。

制度が確立して以降は、天皇の即位に伴って、未婚の内親王または女王(内親王でない皇族女性、主に親王の娘)から齋王が選ばれるようになりました。選ばれた齋王は、家族と離れ、慣れ親しんだ都での生活とも別れを告げ、200人余ともいわれる従者に伴われて、齋王群行と呼ばれる五泊六日の旅により、この齋宮へと赴きました。齋宮に住まいを移した齋



王が伊勢神宮に赴くのは、九月の神嘗祭、六月・十二月の月次祭の年3回のみ。それ以外の日々は、齋宮で厳重な潔斎を保ち、祈りの日々を過ごしながらか、ときには貝合せをしたり、歌を詠んだりといった生活をしていくことが書物に



およそ2km、南北およそ700m。「方格地割」という碁盤の目状の区画と道路、伊勢神宮の社殿にも類する100棟もの建物…その整

然としたさまは、祈りの姫齋王にふさわしい清らかな都の景色だったに違いありません。

さらにこの齋宮には、齋宮寮と呼ばれる役所に勤める官人を中心に、齋王に仕える女官、雑用係など、総勢500人以上もの人々が執務をしていたと考えられています。これは、当時諸国を治めていた国府をしのぐ規模の大きさでした。天皇の代理という高い地位の齋王が暮らす齋宮は、都から訪れる人々も多く、近隣の国からもさまざまな物資が集まるなど、この地方の文化の中心地の一つであったことがうかがえます。

よって伝えられています。しかしながら、神に仕える身であるがために、恋愛を禁じられていた齋王。恋ゆえに齋王を解任されたり、恋人と引き裂かれたりという悲話も伝えられています。

さまざまな史実や逸話伝説を生みながら約660年の間続けられた齋王制度も、南北朝の時代以降、国内の兵乱のために断絶してしまいました。古の制度は歴史の中に埋もれ、「地名」としてその姿をかるうじて残した「齋宮」は、長い間、言い伝えの中にもみ存在した「幻の宮」でした。今、そのペールを脱ぎつつある齋王の都・齋宮、そして齋王の姿を、齋宮跡周辺のさまざまな場所に見いだしてみたいかがでしょうか。



齋宮歴史博物館所蔵 / 源氏絵 合わせ貝

豆ネタ tweet その1

発掘調査は、現在進行形

齋宮の発掘調査の始まりは昭和45年(1970)のこと。古里地区周辺に計画された団地造成のための調査から遺跡が発見されたのがきっかけとなった。これが第1次調査で、平成28年(2016)2月現在も第186次調査が行われている。



大型掘立柱建物の柱穴(157次調査)



齋王の居室(部分)



ひらがな墨書土器

「一方、「展示室Ⅱ」のテーマは「ものからわかる齋宮」、40年余の齋宮跡発掘によって出土した出土品の数々が、古代の生活の一端を垣間見せてくれます。たとえば、数多く出土する平仮名の書かれた土器片から、「生懸た土器片から、生懸

をはじめとする文献史料を手がかりに、齋王が選ばれてから伊勢に赴き、都に帰るまでといった連の流れを紹介しているほか、「伊勢物語」をはじめとする、齋宮に関する深い古典文学も紹介されています。



羊形硯(部分)

命に文字を練習している女官の姿が見えてくるようです。

齋宮の制度や齋王の暮らしをシヨートムビーで見ることができ、「映像展示室」や、知識がなくても楽しく遊べる土器パズルなど、子どもから歴史通、齋王ファンまでが

楽しめる内容が満載。年に数回行われるユニークな趣向の展覧会も気になる。齋宮めぐりだけでなく、伊勢参りの入り口としても注目したいスポットです。



朱彩土馬(部分)



齋宮歴史博物館 三重県多気郡明和町大字竹川503  
電話:0596-52-3800(代)  
開館時間:9:30~17:00(但し、入館は16:30まで)  
観覧料:一般/340円、大学生/220円、小・中・高生/無料  
休館日:月曜日(祝日・国民の休日の場合を除く)  
12月29日~1月3日



史料や遺跡、出土品から、古代が見える！

齋宮歴史博物館(さいくうれきしはくぶつかん)

史跡齋宮跡地内の北西部に建てられている県立の博物館です。博物館南側の芝生広場付近からは齋宮よりもさらに古い遺跡が発見されているほか、周囲には塚山古墳群や奈良時代の古代伊勢道もみつかつています。実はこの建物の地



伊勢物語図色紙貼交屏風第1段「初冠」★



須恵器 蹄脚硯



源氏物語須磨巻絵巻★



源氏物語図貝箱★

国でも数少ないサイトミュージアム(遺跡博物館)の中核施設です。館内には2つの常設展示室と映像展示室があり、齋宮の存在や齋王の生活を多面的に理解することが出来ます。「文字からわかる齋宮」をテーマにした「展示室Ⅰ」では、「延喜式」(平安時代に編纂された法令集で、齋宮を知る基本史料)

見どころ豊富なホームページ発見！

齋宮歴史博物館のサイトは、齋宮ファンなら必見。見た目は地味(?)ですが、読み応えのあるコラム「齋宮百話」「齋宮千話一話」や、特典盛りだくさんの「友の会」などなど、掘り出し情報満載です。最新の発掘情報などもここで随時チェックできます。<http://www.bunka.pref.mie.lg.jp/saiku/>(左のQRコードからもご覧いただけます。)



# 平安装束に身を包み、王朝時代の体験を。

## いつきのみや歴史体験館

斎宮が最も栄えたのは、平安時代。その時代に生きた斎王をはじめとする王朝人の生活をさまざまなプログラムで体験できるのが「いつきのみや歴史体験館」です。「斎宮跡歴史ロマン広場」の一角にあり、その建物は「寝殿造（しんでんづくり）」と呼ばれる平安貴族の邸宅をモデルにしています。

広い館内でまず目につくのは、斎王が京の都から斎宮までやってくるときに乗ったものを復元した「葱華輦（そうかれん）」。天皇皇后・斎王といった特別な王朝人のための輿（こし）も、眺めるだけ



葱華輦（そうかれん）試乗体験



桂をばおってみよう

でなく実際に乗ること  
ができます。  
もっと平  
安貴族の  
優雅な日常  
を体験した  
い人には、盤  
双六（ばんす  
ごろく）や蹴  
鞠（けまり）と  
いった古代の遊び体験  
もおすすぬ。卯榎（う  
づち）や朱黄囊（しゆゆ  
のう）といった、年中行  
事にちなんだ小物づく  
り体験（有料）も行わ  
れています。

最も人気が高いのは  
平安装束の試着体験  
（予約制有料）。色の組  
み合わせが美しい十二  
単（じゅうにひとこえ）や  
敵かな直衣（のうし）と



いった装束を専属のス  
タッフに着付けて  
もらうことができ  
ます。  
平安の雰囲気  
を楽しむなら、  
秋に行われる  
「いつきのみや  
観月会」も見逃  
せません。中秋の  
頃、歴史ロマン広場に三  
千余のろうそくを灯し、  
雅楽の調べが流れる中、



### 斎宮跡歴史ロマン広場

近鉄斎宮駅の北側にある「斎宮跡歴史ロマン広場」は、「いつきのみや歴史体験館」ほか、見どころ豊富なスポット。その一つが「1/10史跡全体模型」です。史跡の形状を遊歩道で再現しているほか、当時の建築群も精密なミニチュア模型によって復元されています。



1/10史跡全体模型全景



機械り体験



貝覆い（かいおおい）



十二単（じゅうにひとこえ）試着体験

カップルでも!

寝殿造りの建物を背景に  
名月を愛でるといふ雅び  
な催し。やわらかな光に  
照らされる、平安期の夜  
を想いながらの月見会は、  
ここ斎宮跡ならではの味  
わいです。  
このほかにも、季節展  
示や一日フリー体験、草木  
染めや機械りといった体  
験行事、雅楽の連続講座、  
季節イベントなどなど、  
楽しみ盛り沢山の「いつ  
きのみや歴史体験館」。  
お子さんから年配の方々  
までが満足できる、発見  
満載の施設です。



いつきのみや歴史体験館（公益財団法人国史跡斎宮跡保存協会）  
三重県多気郡明和町斎宮3046-25 電話：0596-52-3890  
http://www.itukinomiya.jp（QRコードからもご覧いただけます。）  
開館時間：9:30～17:00（但し、入館は 16:30まで）  
入館料金：無料（体験プログラムは一部有料）  
休館日：月曜日（祝日・国民の休日である場合を除く）  
12月29日～1月3日



スタッフが試着をサポート！  
完全予約制なので前日までに  
ご予約を!

### MESSAGE



記念日の  
サブライズにも  
おすすめです。

スタッフ・川合真由美さん

平安装束の試着体験は、歴史に興味をもちはじめた小学校高学年の方から、八十歳代の方まで、幅広い方々に楽しんでいただいています。十二単、直衣と、ペアでの試着ができるので、結婚記念日など、特別な日のサプライズにもおすすめです。

# 明和町観光モデルコース1

## 歩いてめぐる 齋王の宮

約1.9km (徒歩時間約30分)

齋王や齋宮に興味をもったならまず最初に訪れてみたいスポットを、コンパクトにめぐるミニコース。史跡齋宮跡の中心部分を歩きます。体験プログラムの内容・予約の要不要(いつきのみや歴史体験館)や、映像展示のタイムテーブル(齋宮歴史博物館)をあらかじめ確認しておく、スケジュールが立てやすく、おすすめです。

### 4 いつきのみや歴史体験館



1/10史跡全体模型



いつき茶屋 約200m

### 5 齋王の森



約600m

### 6 塚山古墳群



約200m

### 7 齋宮歴史博物館



GOAL

### 3 さいくう平安の杜



約250m

### 2 竹神社



約150m

### 1 齋宮駅



約500m

近鉄山田線「齋宮駅」は史跡齋宮跡の範囲内にあるため、齋宮跡めぐりの拠点に最適です(コインロッカー・北口に完備・売店・改札外トイレなし)

START

順路

史跡指定範囲



6月頃には、道の両側に咲く町の花・ノハナショウブを鑑賞しながら歩けます。

いつきのみや地域交流センター 明和町観光案内所(明和町観光協会)

3 齋宮の中心的な3棟の復元建物と区画道路を整備した史跡公園です。



史跡公園「さいくう平安の杜」

4 史跡公園 齋王の森  
いつき茶屋(齋宮跡休憩所)  
御館広場

1/10 史跡全体模型  
上園芝生広場  
ショウブ  
季節の花

5 塚山古墳群  
旧竹神社跡  
古代伊勢道  
JA多気郡 齋宮支店  
齋宮小学校

4 いつきのみや歴史体験館  
銀行  
まちかど博物館 竹若舎  
秋葉神社

1 齋宮駅  
2 竹神社  
竹神社前

### 伊勢街道街並み



齋宮駅の南を東西に走る道は「旧参宮街道」です。街道沿いには、江戸時代から残る民家もあります。



御館の碑

天満宮の道道標

六地藏石幢  
至伊勢

### 豆ネタ tweet その2

### 和歌とともに歩く「歴史の道」

齋王の森と塚山古墳群・齋宮歴史博物館を結んでいる、24首の歌碑が並ぶ道。歌碑に刻まれているのは、いずれも齋王が詠んだものや齋王ゆかりの和歌。一つひとつをじっくり味わいながら、齋王の秘めた思いに想像を巡らせてみたい。



4 花園の碑



約150m



約300m

5 八脚門跡 (はっしやくもんあと)



約1350m

2 旧竹神社跡の森



約200m

6 竹神社



約700m

1 斎宮歴史博物館



約200m

7 天満宮への道道標



約400m

8 六地藏石幢 (ろくじざうせきとう)



約2400m

9 隆子女王の墓



約100m

10 粟須美神社跡



約700m

明和町観光モデルコース2

たっぷり歩いて、**斎宮跡**を体感

約8km (徒歩時間約160分)

斎王にゆかりのある“知る人ぞ知る”通なスポットをたっぷり歩いて巡るコースです。マップを参考に、上手に休憩を。趣のある風景が多いので、訪れた人ならではの記念の写真などが撮れそうです。

祓川は、沿岸部のほとんどが自然堤防で、多種多様な水生生物が生息する自然豊かな河川です。

スタートは斎宮歴史博物館のある古里地区。時代の流れの中に埋もれていた斎宮跡発掘がはじめられた場所でもあります。



方格地割に伴うものでは、発掘調査で見つかった唯一の門跡。前後に四本ずつ、計八脚の柱が屋根を支えていました。またこの門の発見により、方格地割が最大で東西7列であると特定されました。

弘仁年間(820年ごろ)、嵯峨天皇が「大日貴命(おおあなむちのみこと)を祀って鎮守の神社とするように」と斎王に命ぜられてできたという伝説があります。

史跡指定範囲

豆ネタ tweet その3

古代伊勢道

鈴鹿関から伊勢神宮を経て志摩国府に至る古代の道。特に史跡斎宮跡地内を走る部分は、かつては幅も約9mと広く、伊勢と朝廷を結ぶ大動脈だったことが発掘調査で解明されています。斎王だけでなく、在原業平や平清盛も歩いたに違いない、古代の足跡が残る道。

かつて存在した、北野天満宮への道標。東側面には「斎宮」と刻まれています。左脇にはエンマ川(絵馬川)といわれる小川が流れています。

細い路がづくため、この付近は車の通行に要注意。

# 明和町観光モデルコース3

車でぐるっと、明和町を知る

約24km (移動時間約60分)

「斎宮関連の史跡も気になるけれど、明和町ならではのさまざまな楽しみ方をおすすめのアクティブなコースです。平安から現代にいたるまで、明和町の面白さをあれこれ味わってみてはいかが？

## 2 まちかど博物館 クラシックカメラ博物館



古き良き時代のカメラ(昭和30~40年代)をずらりと展示。カメラ好きにはたまらない博物館です。  
(要予約)有爾中1237-7  
電話:0596-52-0871

## 3 惇子内親王の墓



約300m

## 6 業平松



約4500m

## 7 まちかど博物館 あいぞめの館



約2000m

## 8 神服織機殿神社(松阪市)



約2000m

伊勢神宮の神御衣祭では昔から絹と麻の織物(御料)が供えられてきました。神服織機殿神社と神麻統機殿神社は、いずれもそれらの御料を織り続ける神社です。この2社は明和町からほど近くの松阪市内にあります。付近一帯が古来より織物の盛んな場所で、斎王の衣料にもこの地の織物が使われた可能性があります。また、この2社付近は「御糸(みいと)」と呼ばれてきましたが、現在もその地名は、明和町地内に残されています。

## 1 斎宮歴史博物館



## 4 隆子女王墓



## 5 斎王尾野湊御碑場跡



## 9 神麻統機殿神社(松阪市)



## 1 へ戻る

## 2

## 3

## 4

## 5

## 6

## 7

## 8

## 9



**豆ネタ tweet その5**  
スマートフォン用 観光アプリ「がさす CITY」

まずは無料のアプリをダウンロードしよう! このアイコンが目印!

App Store  
google play

スマホで便利に明和町を楽しもう!  
タブレット端末やスマートフォンで、斎宮跡を含めた明和町歩きを便利に楽しめるのが、観光アプリ「がさすCITY」。使い方はカンタン! アプリをダウンロードし、明和町に着いたら起動。「がさす明和TOWN」を選択すれば、観光情報やイベント情報が取得できます。

## 豆ネタ tweet その4

### もうひとつのオススメルート伊勢街道

伊勢旅ファンにおすすめのもう一つのルートが、現在県道428号線になっている「伊勢街道」。道しるべや、屋根上の鍾馭(しょうぎ)様、江戸時代中期の門、鬼門瓦、雁木や格子戸の残る家など、道沿いを歩くだけでもちょっとした伊勢旅気分を味わうことができます。また街道からほど近くにはまちかど博物館も点在しています(いずれも見学は要予約)。

- 【伊勢街道沿いのまちかど博物館】**  
まちかど博物館の見学は要予約
- 安養寺**…鎌倉時代の創建。境内にある井戸は「明星水」と呼ばれ、この水を求めて多くの人々が詣でたとわれています。(上野652 ☎0596-52-5548)
  - 轉輪寺**…文明13年(1481)開創の寺。本尊の阿彌陀如来は、室町末期の作です。表門は田丸城内から、南門は松坂城から移築したと伝えられています。(明星1745 ☎0596-52-0829)
  - 呑海工房**…神宮のクスを使ったカエルや朝熊山のツゲを使った根付など、参宮の人気の土産ものを制作・展示しています。(明星2569-3 ☎0596-52-5576)
  - 三忠**…江戸時代から昭和の初期にかけて、お伊勢参りの土産ものとして大ヒットした、擬草紙製の煙草入れなどを展示しています。(新茶屋180-4 ☎0596-52-0701)
  - 竹茗舎**…説明はP20に掲載。(斎宮3014 ☎0596-52-5177)





# 明和町 MAP

伊勢湾



観光案内モニュメント

至松阪・名古屋・大阪  
松本市

神麻績織機殿神社(上機殿)

イオンモール明和

観光案内モニュメント

JA多気郡農産物直売所

スマイル明和店

下御糸

松雲山 久安寺

下御糸海岸  
下御糸漁港

上御糸

かみみ

かみみ

これから村



高宮歴史博物館



いつきのみや歴史体験館

さいくう平安の杜

至松阪・名古屋・大阪

神麻績織機殿神社(上機殿)

栗須美神社跡

坂本古墳群

明和町役場

商会

ふるさと会館

陸子女王の墓

いつきのみや地域交流センター

明和町観光案内所(明和町観光協会)

いつき茶屋

御館の碑

史跡公園「さいくう平安の杜」

天満宮への道 道標

竹若舎

竹神社

八脚門跡

さいくう

レストランRVU

三時の羊Cafe

伊勢川カメ博物館

榎子内親王の墓

伊勢クラブ

神宮土器調製所

神宮土器



齋宮さららの森



齋宮池

多気町

至玉城IC  
玉城IC出口すぐの  
交差点に案内看板あり

至伊勢・神宮



外宮 (写真提供:神宮司庁)



内宮 (写真提供:神宮司庁)

齋宮さららの森

高宮調整池

至玉城

玉城町

伊勢川カメ博物館

榎子内親王の墓

伊勢クラブ

神宮土器調製所

神宮土器



祓川

斎王が禊(みそぎ)を行い、身を清めていたと言われる川。日本の河川には珍しく、川岸が自然のままの林や竹やぶになっており、多種多様な水生生物が生息する自然豊かな河川です。日本の重要湿地500選にも選ばれています。



塚山古墳群

明和町の斎宮歴史博物館敷地内、および周辺に分布する古墳群で、円墳と方墳が混在しているのが特徴です。現在までに47基確認されていますが、現存するものは17基。発掘調査で見つかったものは30基あります。



斎宮の  
ハナシヨウブ群落

明和町の町花で、別名「どんど花」。毎年、5月下旬～6月上旬にかけて、濃紫色の美しい花が咲き誇ります。平野に群生しているのは珍しく、国の天然記念物として昭和11年(1936)12月16日に指定されています。



史跡水池土器  
製作遺跡

斎宮で使う土器が作られたとされる奈良時代の遺跡。当時の土器の製作工程がわかる、全国でも珍しい遺跡です。広さは約1ha。昭和52年(1977)には国の史跡に指定。昭和58年(1983)度に、その一部が復元整備されました。



六地藏石幢

室町時代後期(永正10年)に建てられた、高さ194cmの燈ろう形の塔。六角形の石の各面に地藏が刻まれているのが特徴で、昭和62年(1987)に県の有形文化財に指定されています。見事に整ったフォルムは、三重県にある石どうの中でもトップクラスの美しさ。



斎王尾野湊  
御禊場跡

尾野湊とは、大淀海岸の古名。未婚の皇女・斎王が毎年9月に伊勢神宮で行われる「神嘗祭」に奉仕するため、8月晦日、禊(みそぎ)を行って身を浄めた場所だといわれています。



斎王の森

かつては斎王の御殿があったと伝えられる斎王の森周辺は、今では斎宮跡の「シンボルゾーン」として親しまれています。隣接する芝生広場では、発掘調査で確認された掘立柱建物の柱跡や井戸の復元なども見られます。



大淀海岸  
ふれあいキャンプ場

白砂青松で有名な大淀海岸が眼前に広がるキャンプ場。心地よい松林の中、バンガローやテント、カーサイトで心ゆくまでアウトドアライフが満喫できます。夏期には海水浴も楽しめます。



史跡公園  
「さいこう平安の杜」

史跡斎宮跡東部に、斎宮が体感できる建物や区画道路を再現した史跡公園「さいこう平安の杜」がオープンしました。9世紀に斎宮寮の長官が儀式や饗応に用いた「寮庁」の中心的な3棟の建物が、発掘された場所に実物大で復元されました。本物の檜皮で屋根を葺き、釘を使わない木材と木材の継ぎ手や、樹齢100年を超える杉の原木から木取りを行うなど、平安時代の建築を忠実に再現しています。



隆子女王の墓

醍醐天皇の孫女、隆子女王の墓。971年に伊勢に遣われ、わずか3年の在位で病死後、この地に葬られたとされていました。明治16年(1883)に陵墓と認定され、現在では、宮内庁が墓の管理を行い、清楚な雰囲気がかかっています。



ふるさと会館  
(歴史民俗資料館)

平成3年(1991)にオープンした生涯学習施設。1階は生涯学習の拠点となる「図書館」、2階は農業・民俗・歴史に関する資料や、実際の道具・グラフィックパネル・ビデオを用いた展示がされる「歴史民俗資料館」。(無料)



佐々夫江行宮跡

倭姫命が伊勢の地に入られてから、大淀に御船をとどめて造ったお宮跡。現在、山大淀の西、笹笛橋の近くには田の中に1mほどの高さの碑が立ち、「竹佐々夫江旧跡」と刻んでいます。



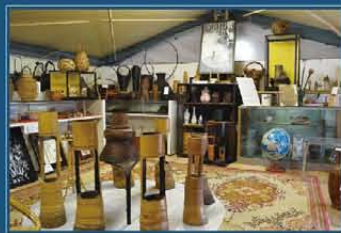
惇子内親王の墓

有爾中の共同墓地につづいた小高い場所に残る、丘陵裾に築かれた径10mの円墳。病気のため16歳で亡くなり、その後「堀川斎王」と呼ばれた後白河天皇の第五皇女惇子内親王の墓とされています。



旧竹神社

明治41年(1908)まで、斎宮歴史博物館南の森の中に位置していた旧竹神社の跡地です。当時を偲ぶ、荘厳な石碑が立てられています。



竹茗舎

平安時代には「竹の都」と呼ばれ、都の文化の恩恵も受けて栄えた明和町斎宮の「竹文化」を継承するべく誕生したまちかど博物館です。展示コーナー以外に、竹細工作り体験コーナーもあります。



業平松・業平公園



斎王の儂き恋物語  
伊勢物語の世界が  
舞い降りる美風景

平安時代の頃、斎王が伊勢へ狩りの使いに来た在原業平(ありわらのなりひら)との別れを惜しみ、歌を詠み交わしたという故事にあやかって、大淀港近くにある松を「業平松」と呼ぶようになりました。現在見られる松はすでに3代目で、その周囲一帯が「業平公園」になっています。



花園の碑

斎王を慰めるため、四季の花を集め植えたとの伝説が残る碑。「源氏物語」の竹河の段にて「竹河の橋の詰なる花園に我をば放てめざしたくえて」という歌にも登場した場所です。



御館の碑

明治36年(1903)、「斎宮旧蹟顕彰会」が設立され、各所に標石が建てられたものの1つ。この碑がある付近の地名は「御館(みたち)」。斎王の「御殿」のあった場所を探る上でも、とても興味深い地名といえるでしょう。

豆ネタ tweet その6

斎宮の知識と話題はコレをチェック!

明和町が発行している「さいくうあと通信」は、明和町役場のほか、斎宮歴史博物館やいづきのみや歴史体験館などでも入手可能。バックナンバーはインターネットからもダウンロードできる。

<http://www.town.meiwa.mie.jp/romantic/guide/temple/index.html>



三重県営  
大仏山公園

伊勢市、玉城町、明和町にまたがる広々とした総合公園で、テニスコートや野球場、ゲートボール場、自然散策路などがあります。展望台もあり、夜景が堪能できます。

竹神社



斎王の御殿はこの地にあったのか? 発掘される証拠の数だけ歴史が色付けされる神社

明治44年(1911)、旧斎宮村にあった25社の神を合祀して誕生した神社。元は竹川の古里にありましたが、明治時代に野々宮が祀られていた現在の場所に移動。周辺からは平安時代の大規模な塀列や掘立柱建物の跡が発掘されたため、斎王の御殿があった場所ではないかといわれています。また、観世流の謡曲「絵馬」にちなんだ絵馬殿にあった絵馬が、現在この神社に保管されているのも特筆すべき点です。

# 「さいくう平安の杜」

## 史跡公園

### 復元建物3棟を南東から見た図



史跡斎宮跡東部に、斎宮が体感できる建物や区画道路を再現した史跡公園「さいくう平安の杜」がオープンしました。整備された公園部分は、斎王制度を支えた「斎宮寮」と呼ばれる役所の中心部分と考えられており、かつて正殿の前の空間では、さまざまな儀式が行われていました。



史跡公園は、国会議事堂2棟分にあたる約27000㎡の広さがあり、建物復元整備は三重県初となります。

### 忠実に再現された平安時代の建築

9世紀に斎宮寮の長官が儀式や饗応に用いた「寮庁」の中心的な3棟の建物が、発掘された場所に実物大で復元されました。本物の檜皮で屋根を葺き、釘を使わない木材と木材の継ぎ手や、樹齢100年を超える杉の原木から木取りを行うなど、平安時代の建築を忠実に再現しています。



**正殿** 斎宮寮長官が儀式を行ったり、都や神官からの遣いを出迎えた建物とされ、斎王の御殿に次ぐ斎宮のシンボルです。



**西脇殿** 三棟の中でもっとも大きく、檜皮葺きの屋根と板葺きの庇がある高床の建物。儀式や遣いをもてなす宴会などに活用されたと考えられています。



**東脇殿** 南北に長く、床を張らず、南北方向には壁もない建物であったとみられています。儀式の前に斎宮寮の役人が待機したり、儀式の準備に使われたと考えられています。



斎宮VR(バーチャルリアリティ)でよみがえる平安時代の斎宮

専用アプリを使って斎宮VRを体験することができます。復元された建物と見比べながら、斎宮でどんなことが行われていたか見ることができます。



#### さいくう平安の杜 ご利用案内

- 入場料** 無料
- 開園時間** 9時30分～17時 (ただし入園は16:30まで) ※季節により変更があります。
- 休園日** 毎週月曜日 (月曜が祝日の場合は翌日) 年末年始 (12月29日～1月3日) ※開園時間・休園日については都合により変更する場合があります。



竹神社 (野々宮)

斎王の宮殿があった神聖な場所に、人々の信仰の場(神社)としてできた神社。



竹川の花園

源氏物語の竹河の段の歌に登壇し、斎王もここで花を楽しまれたとされる景勝地。



禊川

聖なる神領の入り口に流れる川。斎王はこの川で最後の禊を行って斎宮に赴任した。



大淀

倭姫命が天照大神の鎮座場所を探してこの地にたどりつき命名した景勝地。



斎宮跡

天皇に代わり伊勢神宮に仕えた皇女・斎王の宮殿と「斎宮寮」と呼ばれた役所の跡。



隆子女王の墓

醍醐天皇の孫女であり、在位わずか4年で病没された隆子女王の墓。斎宮で亡くなった斎王は初めて。



斎王尾野湊御視場跡

伊勢神宮の「神嘗祭」に奉仕する際、禊を行った場所。「尾野湊」とは大淀海岸の古名。



佐々夫江行宮跡

倭姫命が伊勢の地に入れられ、大淀に御船をとどめて造った宮跡。



斎宮跡出土品

これまで文献や地名から推定されていた斎宮の存在を決定づけた出土品。2661点が国の重要文化財に指定。



斎王の森

斎王の宮殿があったと語り継がれ、斎宮のシンボルとして守られてきた森。



業平松

斎王が、伊勢に來た在原業平をこの松の木の下で見送り、歌を詠み交わしたという物語にちなんで名付けられた。



カケチカラ発祥の地

神嘗祭に初穂の稲束を伊勢神宮の内玉垣に懸け、国の永遠の繁栄を祈る懸税(カケチカラ)行事発祥の地。

## 日本遺産を構成する文化財

古代から中世にわたり、天皇に代わって伊勢神宮の天照大神に仕えた「斎王」は、皇女として生まれながら都から離れた伊勢の地で、人と神との架け橋としての平安と繁栄を願い、神に祈りを捧げる日々を送っていました。斎王の宮殿である斎宮は、伊勢神宮領の入り口に位置し、都さながらの雅な暮らしが営まれていたといわれています。地元の人々によって神聖な土地として守り続けられてきた斎宮跡一帯は、皇女の祈りの精神を今日に伝えており、平成27年4月24日、「祈る皇女斎王のみやこ 斎宮」として、文化庁の「日本遺産」に認定されました。

# 「祈る皇女斎王のみやこ 斎宮」が「日本遺産」に認定されました！



めい姫

齋王まつり

**平安絵巻が、現代に蘇る2日間**

明和町の花ノハナシヨウブが花咲く6月上旬に開催される大イベント。齋宮歴史博物館ふるさと芝生広場をメイン会場として、平安時代の王朝絵巻が繰り広げられます。

初日の見どころは、華やかな幕開きとなる「前夜祭」。例年1000を超える出店が並ぶ「齋王市」にも、県内外から多くの人が集まります。二日目は、「禊（みそぎ）の儀」をかわりに、次々と厳かな儀式が再現されます。なかでも「齋王群行」は、圧巻のひとつ。齋王をはじめ、女別当・内侍・近衛使など総勢約1200人が路を往き、都から遠く離れた伊勢の地へと群行する平安の一幕が、色鮮やかに蘇ります。



齋王まつりの最新情報や詳しいプログラムは、「齋王まつり実行委員会」のサイトでチェック。

<http://saioh.jp>



豆ネタ tweet その8

**有志によって蘇った平安の群行**

昭和58年(1983)に地元婦人会の有志によってはじめられた齋王をお祀りする祭事。第3回から群行がはじまり、徐々に時代考証を測り、本格的に行われるようになった。滋賀県甲賀市の「あいの土山齋王群行」、京都府京都市の「齋宮行列」とともに「三大齋王群行」の一つとしても有名。

明和と文芸

**齋王の姿を今の世に映しだす  
平安期の文芸作品の数々**

平安時代の王朝社会にとつて大きな存在であった齋宮として齋王。当時の文芸作品の中にもその姿を見いだすことができ、齋王制度や、齋王の日常、歴代齋王の女性としての一面などを感じ取ることが出来ます。

齋宮や齋王が登場する代表的な古典文学といえは、「伊勢物語」。とくに69段から74段は伊勢に関係のある内容になっており、その69段「狩の使」には、在原業平(ありはらのなりひら)と思われる「ある男」と齋王の、一夜の出会いが描かれています。このほか、「大和物語」(36段、93段)、「源氏物語」、「更級日記」、「栄華物語」(巻12)「たま

のむらぎく」、巻13「ゆふしで」、「大鏡」(第1巻)、「とはすがたり」などが、齋宮や齋王が登場する物語り作品としてあげられます。

一方、歌集にその名を残している齋王もいます。「万葉集」には、飛鳥時代の齋王、大伯皇女(大来皇女)の詠んだ6首の和歌があります。また朱雀天皇の時代の齋王である微子女王は、三十六歌仙の中に「齋宮女御」として選ばれています。微子女王に関しては、その死後に側近の女房たちによって編まれたといわれる「齋宮女御集」という家集が残されており、そこには微子女王の歌だけでなく、微子女王と交わされた贈答歌

や、夫である村上天皇の歌、娘の親子内親王の歌なども収められています。現在まで残っている齋王たちの歌は多くありませんが、他の齋王たちも、「齋宮女御集」にみるような歌のやりとりを行っていたとみられています。



齋宮歴史博物館所蔵/伊勢物語繪巻 第69段-8 狩の使

豆ネタ tweet その7

**齋宮歴史博物館に、貴重な歌集が。**

微子女王の側近の女房たちによってまとめられたといわれている「齋宮女御集」は、現在4つの系統に分類される写本が伝えられている。齋宮歴史博物館に所蔵されている本は、鎌倉後期の資経本『齋宮女御集』と呼ばれるもので、非常に貴重なものである。



齋宮歴史博物館所蔵/伊勢物語繪巻 第69段「狩の使」・第71段「神の斎理」

7月14日に近い土曜日に開催

上村天王祭

煙火を打上げて「無病息災」などを願ったことが由来の夏祭。見どころは、田んぼの真ん中で打ち上げる花火です。

7月14日に近い土曜日に開催

算所の祇園祭

笛や太鼓の囃子に合わせ、総ケヤキの造りの山車が地区内を練り歩く姿が壮観。毎年7月14日に近い土曜日に開催します。

8月23日に開催

中村の安産祈願相撲

四隅に飾られた幣を、子どもが授かった家に飾られることから「安産祈願相撲」と呼ばれる催し。志貴の行事と同じく、チビっ子力士たちが奮闘します。



7月下旬～8月初旬に開催

大淀祇園祭・花火大会

江戸時代中期頃、疫病を払って「五穀豊穡」「漁業の発展」を祈願した民間信仰が起源。大淀地域の三世古・東区(東世古)・山大淀の3地区より山車が曳き出される。毎年旧暦6月14日に近い土曜日(7月下旬～8月上旬)開催の祭。夜には花火大会が行われ、数千発の打ち上げ花火が華麗に夜空を彩ります。

8月16日に開催

志貴の精霊相撲

お盆の16日の朝、お寺で精霊送りと墓参りをした後、境内で相撲を取ったことが行事の由来。チビっ子力士たちが奮闘します。

中秋の名月頃に開催

いつきのみや観月会

いつきのみや観月会は、いつきのみや歴史体験館にて毎年9月に開催される、平安の月見をしのぶ催し。約3000個のろうそくの灯りが、寝殿造りの建物を照らします。また、フォトコンテストも開催されます。



11月第2日曜日に開催

斎王参向古道まつり

「ふれあい・歴史・自然」をテーマにした秋祭で、古道ウォーキングをはじめ、地域芸能、ミニ斎王群行、バザー等が行われます。

12月23日に開催

追儺(ついな)のまつり

大晦日の夜に宮中で行われた祭を再現する、年末恒例のイベント。現在の節分のもとになった行事であり、陰陽師、四つ目の仮面を付けた方相氏と共に、目に見えない鬼を追い払います。



平安絵巻がよみがえる  
歴史感じる大祭から  
ともに楽しめる、庶民的な行事まで。

1月1日に開催

初日の出を迎える会

大淀海岸で“どんど火”を焚き、太鼓の演奏とともに伊勢湾からの初日の出を迎える会。豚汁などが振る舞われます。

1月第2日曜日に開催

新春北野凧揚げまつり

地元北野凧の会主催のまつり。手作りの大凧が、新春の空に乱舞するさまは、まさに勇壮。たごを持参すれば、誰でも参加可能。昔ながらのお正月気分を家族でたっぷり楽しめる。



2月11日に開催

前野の御頭神事

毎年2月11日に行われる、厄払いと地区の安全を願う行事。正念寺境内での「かげ舞」奉納や御頭などの行列が見もの。

2月下旬～3月初旬に開催

いつきのみや梅まつり

斎宮歴史博物館南広場で開催。梅にちなんだゲームや特産品の販売、フォトコンテストなど多彩な内容です。



6月最終日曜日に開催

前野の浅間行事

注連縄を張った御神木のまわりで男衆が歌って踊り、豊作と地区の安全を祈る行事です。6月最後の日曜日に開催します。

7月13日に開催

養村(みのむら)の虫送り

「虫送り」とは、稲の害虫を松明の火で追い払う農村の年中作業の一つ。町内の養村、池村では、最近では見られなくなったその幻想的な田園風景を、行事として現代に受け継いでいる。



7月14日に近い日曜日に開催

有爾中の羯鼓踊り

(うになか) (かんこ)

宝暦年間(約240年前)に起源をもつと言われる、宇爾桜神社の天王祭に奉納される羯鼓(太鼓の一種)踊り。頭には赤熊(しゃぐま)、腰には養、腹に白木綿など、その装束も独特です。



パティスリー・パパ



スイーツ

ほど良い絶妙な  
甘さなので、  
食後にも  
ピタリですよ。

ヨーロッパの片田舎風に似合うような建物と赤色の厨房が目印のお店。生菓子から焼き菓子まで、「誰もが美味しいお菓子を提供したい」という思いでつくられているフランス菓子が並ぶ。落ち着いた雰囲気のカフェスペースは、旅の疲れを癒すのにぴったり。

DATE 明和町大字佐田391-9 TEL:0596-55-2099  
定休日:火曜日・月2回月曜日

HP (<http://www.restaurant-ryu.com>)は要チェック。ブログで予約状況も確認できます。



レストランRyu



明和町産の美味しい野菜や地域ブランド米「御糸米」、南伊勢の真鯛、松阪牛、志摩の伊勢えび・鮑など、地元の恵みをとことん堪能できるフランス料理の店。完全予約制なので、落ち着いた雰囲気の中でゆっくりとディナータイムを楽しむことができる。

DATE 明和町大字金剛坂776-21 TEL:0596-52-6440  
定休日:完全予約制のため、直接問合せを。

三時の羊café



一番人気のロールケーキ、ふわふわおすすめです。

カフェ

「からだに良い素材をつかった手作り」を大切にしている、女性に人気のカフェ。飲み物や手作りケーキのほか、軽食をとることもできる。ケーキ400円～、ランチセット1,100円～。いたるところに羊が置かれている店内で、ほっこり気分を味わって。駐車場25台。

DATE 明和町大字有霧中1320  
TEL:0596-52-7752 定休日:金曜日

明和町

名産品  
特産品

お土産情報

知っ得!

小町おすすめ  
明和町  
グルメ  
レポート  
Report

明和町を知り尽くす「小町」から、地元を代表する名産品をご紹介します。祭を楽しんだ後はこの地が育む粋な味覚に触れ、目でも「舌」でも歴史を堪能してみたいかがでしょうか。

「斎王まつり」出演経験者(OG)で結成された「小町」が厳選する、明和町のグルメスポット!地元を愛し、美味しいものに敏感な女性たちに選ばれた、秀逸の味をお楽しみください。

小町って?

「小町」とは、「斎王まつり」に出演経験のある女性を中心に結成されたボランティアグループの名称。稗の儀演出や着付け会場のお手伝いなど、舞台上の進行に限らず“縁の下の力持ち”として祭を盛り上げます。お揃いで身につけている小町Tシャツもポイントで、艶やかな祭をさらに彩ります。





## 明和町飲食店リスト

アルベレット	イタリア料理	0596-67-4001	とり常	鶏料理	0596-55-3751
伊阿ノ食堂 う・ア・ト	イタリアン	0596-52-7870	友	焼肉・ホルモン	0596-52-7779
いっちゃん	たこ焼き	090-9624-2780	toi toi toi	フレンチ	0596-67-2010
伊予製麺	うどん	0596-55-3937	道とん堀 めいわ店	お好み焼き	0596-52-3834
うなぎのまつもと	うなぎ料理	0596-55-2581	トラットリアアルガルノ	イタリアン	0596-64-8705
うなぎ料理 松ぼっくり	うなぎ料理	0596-55-3825	中一炭火肉料理店	焼肉	0596-52-2223
越前	喫茶店	0596-55-3313	ハウディ	喫茶店	0596-52-3149
お食事処 大山	和食	0596-52-2333	椋みずき	喫茶店	0596-52-3525
凱旋	喫茶店	0596-52-2335	パートナー	喫茶・ダンスホール	0596-52-3488
和	鶏料理	0596-52-5150	パン工房ナチュラル	パン	0596-52-7797
Cafe 茶々	喫茶店	080-3662-3414	ピザハウスピノ	ピザ・パスタ	0596-55-4484
CoCo 壱番屋	カレー	0596-55-8055	ベーグルファンズ	ベーグル・喫茶店	0596-52-0006
かぼちゃ	居酒屋	0596-52-5580	豊前うどん	うどん	0596-63-8715
カーニバル	喫茶店	0596-52-3848	はな明かり	うどん	0596-63-8715
川本	鉄板焼・韓国家庭料理	0596-52-1541	マザーズドーナツ	ドーナツ	0596-52-1721
喫茶 絵馬	喫茶店	0596-52-2374	麦	居酒屋	0596-52-6680
喫茶スナック一粒	喫茶スナック	0596-52-6458	麵処 さかぐち	うどん	0596-52-0207
きまぐれ酒場 和屋	居酒屋	0596-55-4107	焼肉 おどり場	焼肉・ホルモン	0596-55-2829
グルメ回転寿司	回転寿司	0596-55-5556	焼肉なりちゃん	焼肉	0596-55-2789
鈴木水産 明和店	回転寿司	0596-55-5556	焼肉おと西屋	焼肉・ホルモン	0596-55-3962
香蘭	中華料理店	0596-52-0985	悠々一ゆうゆうー	創作和食・居酒屋	0596-65-6556
コメダ珈琲店	喫茶店	0596-55-5678	洋麺屋五右衛門	スパゲッティ	0596-55-6111
炭火焼肉 まるい	焼肉店	0596-55-4028	伊勢明和店	スパゲッティ	0596-55-6111
清昇丸	漁師料理	0596-55-3317	駱駝	カフェレストラン	0596-52-3032
たい焼き シンコー	たい焼き	0596-55-3525	らーめん みのり	ラーメン店	0596-52-3694
中華ダイニング 薫香	中華料理	0596-53-1501	凜香	中華料理	0596-53-1501
つどい呉竹	喫茶軽食	090-7910-4489	ルンビニ	ネパール料理	0596-52-6770
手作り洋菓子 ポポラーレ	洋菓子、パン	0596-52-6723	ルインズ	喫茶店	0596-52-3800
出芽金	焼肉店	0596-63-8763	和晃	寿司割烹	0596-53-1717
天風	お好み焼き	0596-52-2100			

掲載の情報は平成29年3月現在のものです。

焼き菓子や  
コーヒー豆、  
味のある器なども  
販売しています。



黄色い壁がひととき目をひくのログハウスの建物。豊富なメニューの中でも特に大人気なのは、充実感満点のランチプレート。料理に使われる野菜や米のほとんどは、自家製有機栽培で育てられたもの。豆選びからこだわったコーヒーも、ぜひ味わいたい味。



DATE 明和町大字齋宮946-9 TEL:0596-52-3992  
定休日:水曜日、第2火曜日、第3火曜日

## Cafe & Store 楽



カフェ

## 食べくらべ



レストラン

豆腐を練りこんだ白玉ぜんざいなど、甘味も充実です。

和食中心の食べ放題バイキングのお店。地元の「御糸米」や、「新鮮野菜」が人気!! 斎王朝時代の食を模して完成したお弁当「斎王宝箱」(要予約)は明和町観光協会との傑作!! 今、全国から注目!

DATE 明和町大字行部153-1 TEL:0120-29-9209  
定休日:月曜日(※祝日の場合は営業)



## とりみそ家



鶏焼肉

ほっと一息、  
足湯も人気ですよ。

味噌だれをからめて焼くジューシーな鶏肉と自社生産の松幸米との相性が抜群。平日ランチ(830円〜)は、小鉢とウーロン茶が付いて、ごはんのおかわりが無料。

DATE 明和町大字前野1320  
TEL:0596-55-3202 定休日:火曜日



## しあわせ家



スイーツ

8月中旬には  
ぶどうの直売も  
あります。



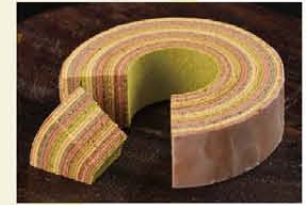
4種の生地を重ね、斎王の装い「十二単」を表現した「めい姫の十二単バウム」。他にも素材にこだわった、シュークリーム、シフォンケーキ、クッキーが並ぶ。

DATE 明和町大字前野1320 TEL:0596-55-3742  
定休日:火曜日

# 名産品 特産品



## めい姫の十二単バウム



平成 27 年  
11 月、全  
国から明和  
町の特産  
品を使ったお土産のアイデア（レシピ）募  
集し、最優秀作品を商品化。斎王を装い、  
「十二単」を表現するために 1 層 1 層てい  
ねいに焼き上げたバウムクーヘン。

品を使ったお土産のアイデア（レシピ）募  
集し、最優秀作品を商品化。斎王を装い、  
「十二単」を表現するために 1 層 1 層てい  
ねいに焼き上げたバウムクーヘン。



## あなご寿司

祝い事のある「ハレの日」に食卓を  
満たしたという、身の厚い穴子寿司。  
伝統の味を商品化した  
「穴子寿司玉手箱」は  
人気の名産品。  
問い合わせ:しもし水産(0596-55-3317)

## 黄金 たもぎ苺

鮮やかな黄色の力  
サが特徴的の無農薬・  
無添加キノコ。旨み成分であるグルタミン酸  
を多く含むため、味・香り・食感が抜群です。



## 大吟醸あいす

伊勢大神宮に毎年奉  
納されるお酒「伊勢  
旭」の大吟醸の美味しさ  
を丸ごと詰め込んだアイス。豊かな香りが  
口いっぱいになり、食べた後は爽快感が  
広がります。



## 手焼き煎餅

明和町特産品振興連  
絡協議会特製!えびを  
ベースに特産品である、  
黒米・ひじき・ちりめんをそ  
れぞれ入れて昔ながらの手  
焼き製法にて焼き上げた逸品。



## 斎王ゆかりの 古代米茶

古代のもち米「黒米」を使用。ぬかの部分に紫黒  
色系の色素を含み、栄養素が豊富。香ばしい香り  
のお茶で、煮出した後はお粥として召し上がれ!

## 炭のオブジェ

炭の消臭・除湿効果を活かし、花  
などを使って可愛らしくアレンジ  
したオブジェ。アクセントに明和  
町の地場産業である天然藍染  
め、「松阪木綿御糸織」の布が使  
われます。



## ひじきうどん

伊勢地方の名産、国内消費の約70%を  
加工生産している「ひじき」の粉末を練  
り込んだうどん。食べると口いっぱいに  
磯の香りが広がるもっちり麺。昔から健  
康・美容に良いとされています。



## 十二単衣あられ

農産物直売加工所「グループ・サン」栽  
培のもち米に十二種類の地元産物を入  
れたあられ。レンジでチンして十二  
通りの美味しさを楽しめます!

## 斎王の宝箱

王朝時代の食生活を復  
元。伊勢湾で捕れた季  
節の魚や鳥、野菜など新  
鮮な素材を30種類近く  
盛り込んだ上品でおい  
しい弁当です。  
問い合わせ:明和町観光協会  
(0596-52-0055)



## 御糸織物

江戸時代の頃より、  
伊勢神宮の祭で使う  
布が織られていた歴史を持つ  
天然藍染め。  
現在も地場産業として  
受け継がれています。



## 黒米美粉

酸化を防ぐ働きが強いとさ  
れるアントシアニンとピタミ  
ンEを含んだ「黒米」。これを  
粉末状にした商品で、様々な  
料理との相性が抜群です。



## 神都の祈り 斎王・御裳濯川

産学官連携日本酒プロジェクトで、  
地元と皇學館大学、明和町が連携し、  
新しい特産品として創り出された2つの日本酒。  
地元産の水と米を使い、学生らのアイデアと地域の力を取り組み、  
地元酒蔵で醸造。芳醇で深い味わいがあり、この地の歴史・文化が  
凝縮された一本。  
※一部販売制限がございます



### あざふるさと

明和町大字竹川566  
電話:0596-52-7295  
営業時間:10:00~17:00  
定休日:月曜日  
(祝日の場合は翌日、年末年始を除く)



### いつき茶屋(斎宮跡休憩所)

明和町大字斎宮2969-4  
電話:0596-52-7805  
開館時間:9:30~16:30  
定休日:月曜日  
(祝日の場合は翌日、年末年始を除く)

### 旭酒造(株)

明和町大字山大淀3032  
電話:0596-55-2628  
開館時間:10:00~17:00  
見学は要予約

### あいぞめ の館

明和町大字養川甲373  
電話:0596-55-2217  
開館時間:要予約  
定休日:土曜・日曜・祝日

### JIA多気郡 農産物直売所 スマイル 明和店

明和町大字中村1274  
電話:0596-55-8484  
開館時間:9:30~18:00  
年中無休(年末年始を除く)

「あざふるさと」と「いつき茶屋」で特産品をはじめとするおみやげをご購入いただけます。



## 車でお越しの場合

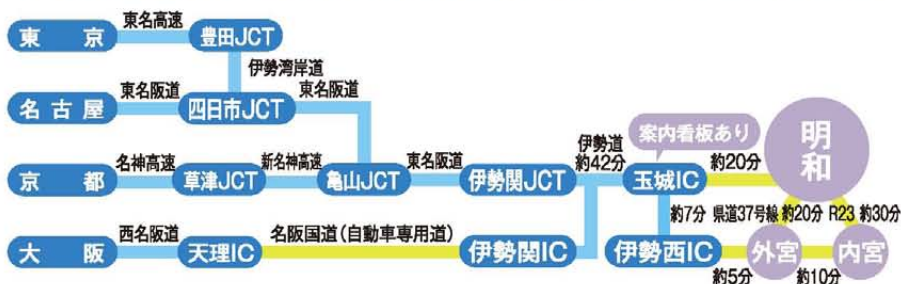
★カーナビをご利用の方は、下記住所をご入力ください

齋宮 歴史博物館 / 三重県多気郡明和町大字竹川503

TEL.0596-52-3800

いつぎのみや歴史体験館 / 三重県多気郡明和町大字齋宮3046-25

TEL.0596-52-3890



## 電車でお越しの場合



めい女



発行：明和町

齋宮跡・文化観光課 三重県多気郡明和町大字馬之上 945

TEL.0596-52-7138 saikuuato@town.mie-meiba.lg.jp

2017年3月発行 (第6版)